



ООО «ДИАМАНТ ГРУПП»  
Россия, Москва, Б.Черкизовская, 24А,  
строение 1  
тел.: +7 (495) 646-88-71  
E-mail: info@parsec.ru

# **ParsecNET 3.13.113**

© 2023 ООО "Диамант Групп"

Право тиражирования программных средств и документации принадлежит ООО «Диамант Групп».

Приобретая программный продукт, описанный в этом руководстве пользователя, Вы тем самым берете на себя обязательство не допускать копирования программ и документации без письменного разрешения ООО «Диамант Групп».

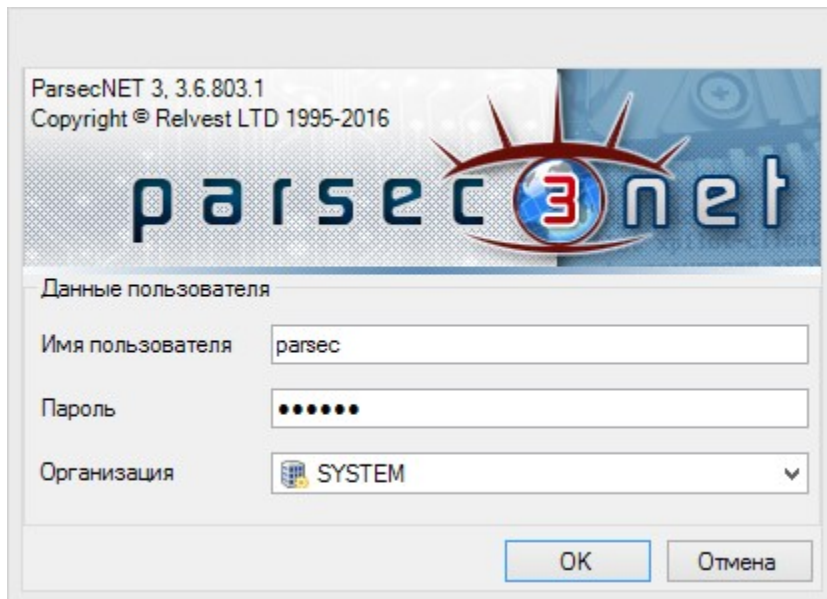
Москва, Сентябрь 2023.

## Содержание

<b>Глава I</b>	<b>Вход в систему.....</b>	<b>4</b>
<b>Глава II</b>	<b>Основные инструменты системы.....</b>	<b>5</b>
	<b>2.1 Монитор событий.....</b>	<b>7</b>
	2.1.1 Особые панели монитора событий.....	11
	2.1.2 Отчеты монитора событий.....	15
	2.1.3 Прямое управление устройствами.....	17
	2.1.4 Часто используемые команды.....	19
	2.1.5 Настройка звуков.....	20
	2.1.6 Тревожные события.....	20
	<b>2.2 Отчеты по событиям.....</b>	<b>22</b>
<b>Глава III</b>	<b>Список транзакций.....</b>	<b>33</b>
<b>Глава IV</b>	<b>Контакты.....</b>	<b>62</b>
	<b>Указатель.....</b>	<b>0</b>

## 1. Вход в систему

Запустите приложение Администрирование. Откроется окно авторизации:



Для первого входа используйте имя оператора **parsec** и пароль **parsec**.



**Для обеспечения безопасности настоятельно рекомендуется сменить пароль оператора по-умолчанию.**

### Автоматический вход в систему

Для осуществления автоматического входа в систему ParsecNET 3 необходимо осуществить дополнительные настройки.

### Вход по учетным данным Windows

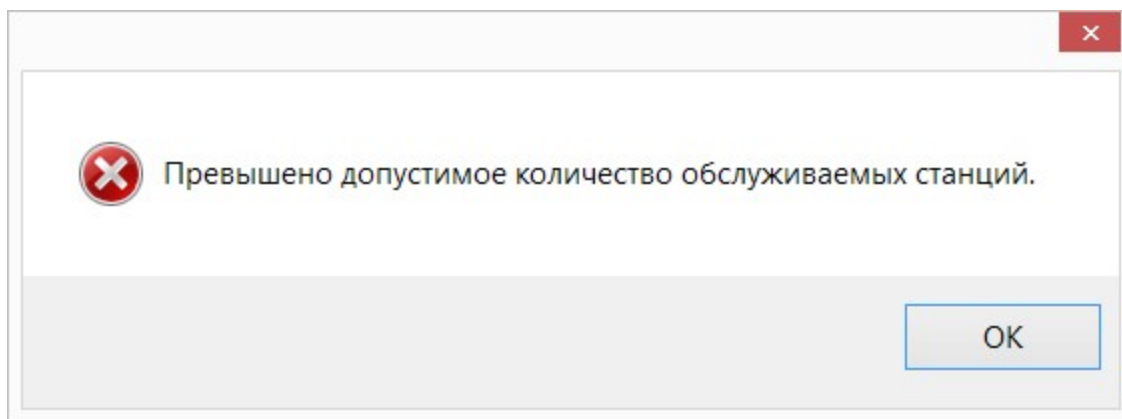
Система позволяет настроить группы операторов таким образом, что операторы смогут входить в систему под теми доменными учетными записями, с которыми они входят в ОС Windows на своем компьютере. Логин при этом должен иметь вид <domain>\<user\_name> (можно использовать и обратный слэш "/"), например, apple\jobs.



**Функция интеграции с Active Directory работает только в случае, когда пользователь входит в ОС Windows под учетной записью из того же домена, в которой состоит группа разрешенных пользователей (Группа AD).**

**В случае входа в ОС Windows под локальной учетной записью авторизоваться в систему ParsecNET будет можно только под учетными данными оператора Parsec.**

Если вход осуществляется с рабочей станции и количество рабочих станций, разрешенных ключом защиты, исчерпано, появится информационное окно. При этом учитываются только активные рабочие станции, т.е. те, с которых осуществлен вход в систему ParsecNET 3.



### Смена пользователя

Чтобы сменить оператора, используйте команду "Сменить пользователя" в главном меню *Файл*. Сервер при этом не перезагружается.

## 2. Основные инструменты системы

### Базовые инструменты

В данном разделе вы найдете детальное формальное описание основных инструментов системы ParsecNET 3. Инструменты для специфических применений, связанных с дополнительным лицензированием компонентов системы, будут рассмотрены в отдельном разделе: Дополнительные модули.

Инструменты будут рассматриваться в том порядке, в котором ими рекомендуется пользоваться при начальной настройке системы. При ее эксплуатации можно пользоваться инструментами в произвольном порядке, в зависимости от текущих задач.

Общие свойства редакторов (для исключения многократного повторения по тексту документа) изложены в разделе Общие свойства редакторов.

Итак, в данном разделе мы рассмотрим инструменты:

- Редактор оборудования. Предназначен для конфигурирования аппаратной части системы. Только с правильно подключенным и сконфигурированным оборудованием система сможет корректно выполнять возложенные на нее функции.
- Многосерверность не является отдельным инструментом сама по себе. Этот функционал позволяет в крупной, территориально распределенной организации установить несколько серверов ParsecNET и организовать между ними синхронизацию данных для выполнения некоторых общих задач.
- Редактор топологии. Предназначен для создания иерархической структуры территорий вашего объекта.
- Редактор операторов. Необходим для создания групп операторов с различным набором прав и самих операторов.
- Редактор расписаний. Необходим в случае, если вы используете правила доступа, отличные от круглосуточного доступа в любое из помещений.
- Редактор групп доступа. На основе структуры территорий и расписаний создает группы доступа, которые затем присваиваются персоналу.
- Редактор персонала. Позволяет вводить в систему субъектов доступа, с назначением им прав доступа. Позволяет также вести небольшую кадровую базу данных за счет произвольно конфигурируемых дополнительных полей.

- [Монитор событий](#)<sup>□7</sup>. Основное средство для оперативного наблюдения за происходящим в системе.
- [Отчеты по событиям](#)<sup>□22</sup>. Модуль позволяет проводить ретроспективный анализ происходящего в системе с гибким назначением интервалов времени, типов событий. Может использовать шаблоны типовых отчетов, созданные пользователем (оператором).

## Специальные инструменты

К специальным инструментам на текущий момент относятся :

- Редактор организаций. Используется только в профессиональной многоорганизационной версии системы.
- Редактор системных настроек. Необходим для обновления ключа защиты (ваших лицензий), для управления резервным копированием и настройки новых категорий транзакций.
- Редактор заданий. Позволяет автоматизировать многие действия в системе, а также необходим для работы мини-консоли.

Эти инструменты отдельно описаны в разделе Специальные средства.

Лицензируемые модули также описаны в специальном разделе Дополнительные модули. Там вы найдете информацию о следующих модулях:

- Редактор шаблонов для печати карт;
- Модуль бюро пропусков;
- Модуль учета рабочего времени;
- Поправки к рабочему времени;
- Модуль видеоверификации;
- Интеграция с видеооборудованием (в т.ч. с системами распознавания автомобильных номеров);
- Интеграция с системами ОПС;
- Интеграция с биометрическими устройствами ZKTeco и ЛКД;
- Распознавание документов.

## 2.1 Монитор событий

### Общие положения

Монитор событий предназначен для наблюдения за состоянием системы и событиями в реальном времени, а также прямого управления оборудованием. Вот некоторые из особенностей монитора событий:

- Возможность иметь несколько панелей событий с различными фильтрами в рамках одного монитора событий;
- Возможность одновременной работы с несколькими мониторами на одном ПК, в том числе в многомониторной системе, если это поддерживается видео картой ПК;
- Гибкая настройка фильтров событий для каждой панели и/или окна монитора;
- Временная "заморозка" окна событий для тщательного анализа конкретного события;
- Расширенная поддержка анимированных графических планов;
- Постоянный контроль статуса выбранных устройств в панели статуса;
- Возможность создания пользовательских команд для выбранных единиц оборудования с назначением отдельной кнопки в панели инструментов с выбранной пользователем пиктограммой;
- Оперативный отчет по любому выбранному объекту системы;
- Возможность использования в рамках одного монитора нескольких панелей видеоверификации с индивидуальными настройками;
- Интеграция с системами видео наблюдения (связка событий с видео, просмотр видео, как в реальном времени, так и ретроспективный по связке с событием);
- Подсчет количества входов и выходов (только для контроллера NC-8000).

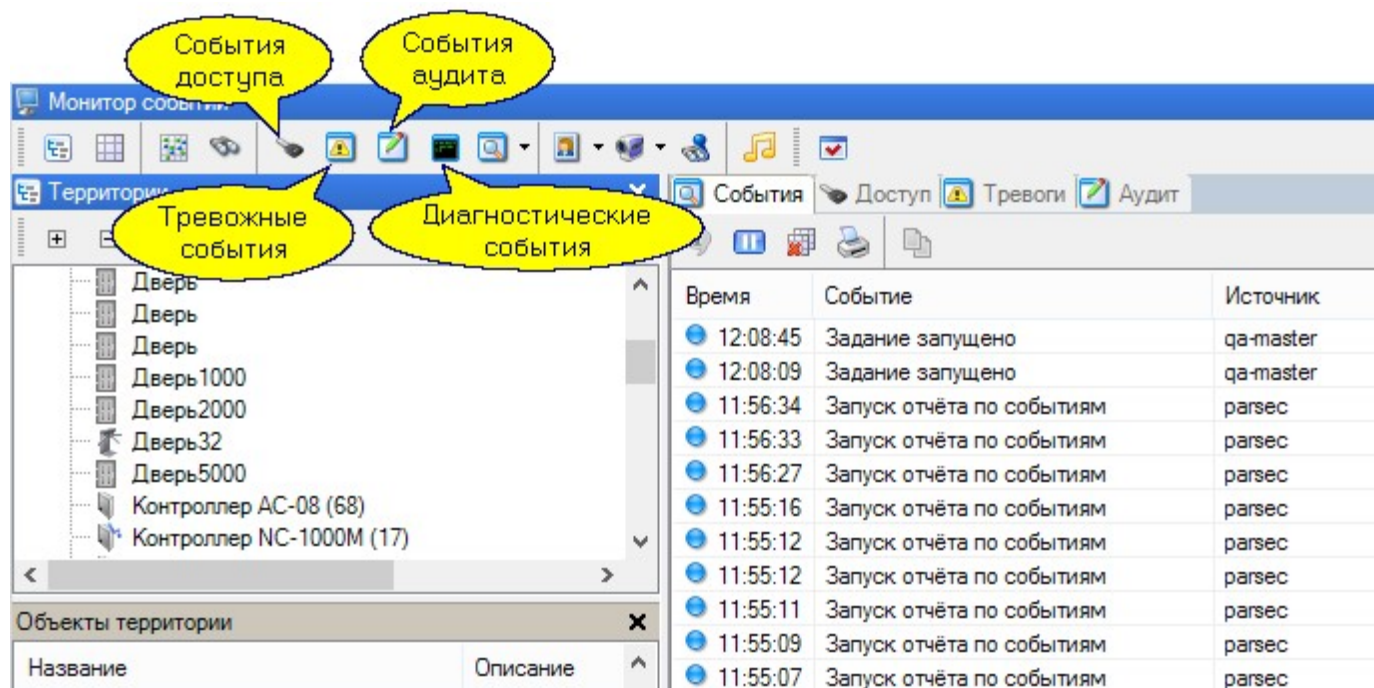
### Панели монитора

Монитор событий содержит три основные панели:

- *Территории* - отображает дерево территорий организации;
- *Объекты территории/Состояние* - при позиционировании в дереве на территории отображает список ее объектов, при позиционировании в дереве на оборудовании показывает статус компонентов этого оборудования;
- Панель с 4 вкладками, на которых, в зависимости от категории, отображаются события:
  - *Доступ* - вкладка активна по-умолчанию после установки системы;
  - *Тревоги*. Если вкладка тревожных событий отсутствовала на панели, то с приходом тревоги оно может автоматически активироваться (опция указывается в настройках списка);
  - *Аудит*. В карточке субъекта доступа на вкладке *Аудит изменений* отображаются все события из категории "Аудит изменений", относящиеся к данному субъекту;
  - *Диагностика*.

Для указанных вкладок список отображаемых событий (фильтрация событий) жестко фиксирован и не может изменяться пользователем (на вкладке *Фильтр* окна настроек изменения невозможны). Но для вкладок можно настроить колонки табличной части и особые для каждой вкладки параметры.

На следующем рисунке показаны кнопки, с помощью которых открываются соответствующие вкладки:



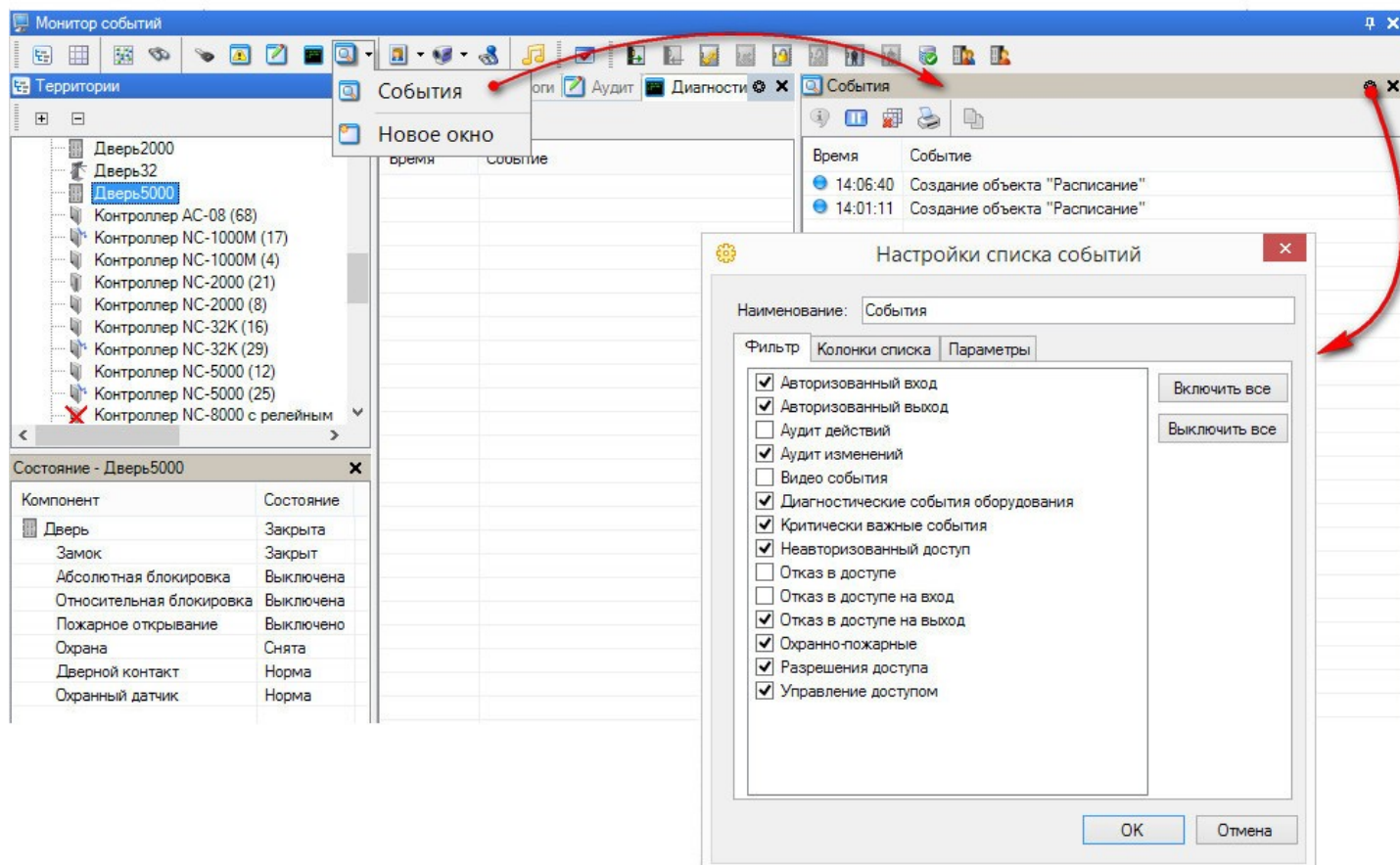
Если вкладки с predetermined событиями вас не устраивают, можно открыть дополнительные окна с событиями и настроить каждое из них (см. параграф ниже). Кроме этого, в консоли монитора можно использовать [следующие панели](#)<sup>11</sup>:

- *Граф план;*
- *Поиск персонала;*
- *Видеоверификация* (если приобретена лицензия на данный модуль);
- *Видеонаблюдение* (если приобретена лицензия на данный модуль);
- *Количество людей в помещении.*

## Настройка списка событий

Отображаемые монитором события можно гибко настраивать (фильтровать) в соответствии с задачей, которая выполняется на конкретном рабочем месте. Более того, в рамках одного окна монитора событий можно организовать несколько дополнительных окон с событиями, и каждое окно настроить на отображение своего списка событий: в одном можно показывать авторизованные проходы, в другом - события от оборудования и так далее:



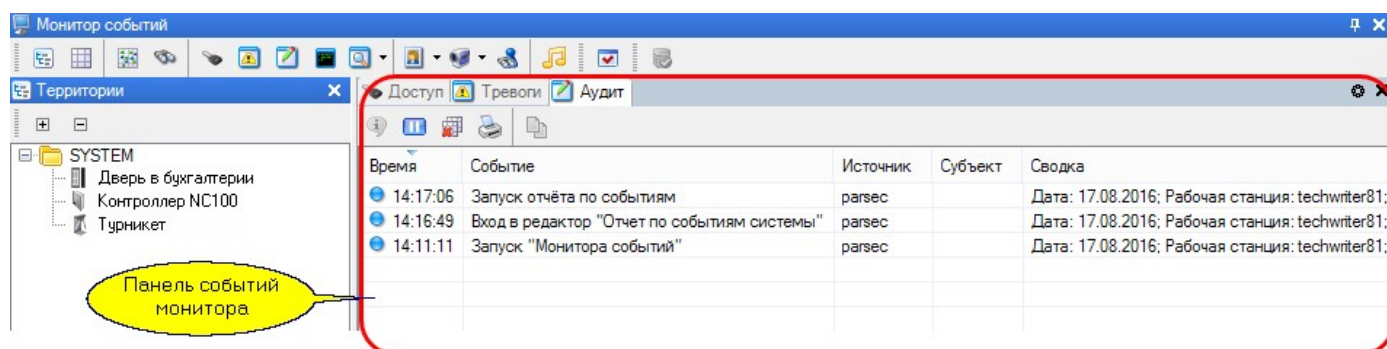


Окно *Настройки списка событий* имеет три вкладки:

- *Фильтр* - настройка типов событий (на уровне категорий), которые будут отображаться в списке событий. по-умолчанию отображаются все категории событий;
- *Колонки списка* - определение набора колонок (по-умолчанию изначально показываются все колонки). Здесь же можно определить порядок колонок в списке;
- *Параметры* - установка максимального количества событий в списке, по достижении которого старые события будут вытесняться из списка (естественно, они сохраняются в базе данных транзакций системы). Кроме того, если вы включаете приостановку прокрутки событий, чтобы рассмотреть что-то более детально, можно настроить интервал времени, после которого прокрутка автоматически включится (чтобы случайно не остановить монитор событий на постоянно).

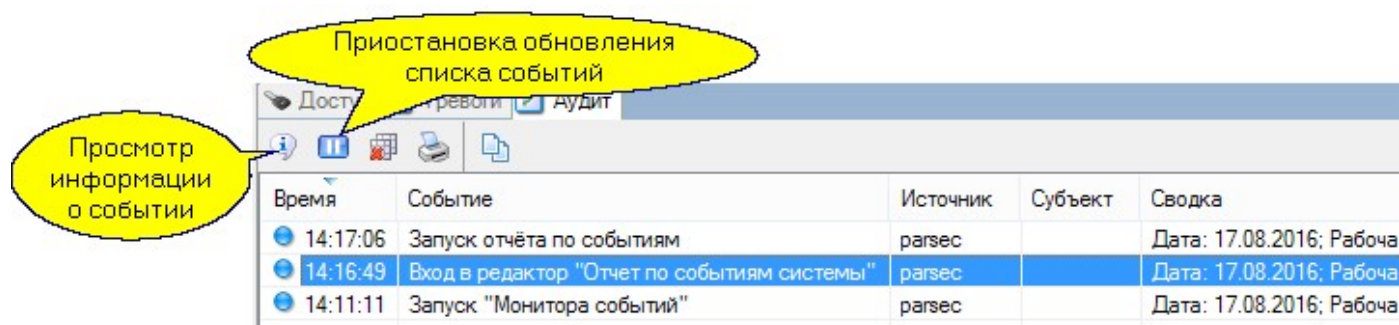
## Просмотр данных и связанных данных события

Текущие транзакции системы отображаются на панели событий, пример которой показан ниже:

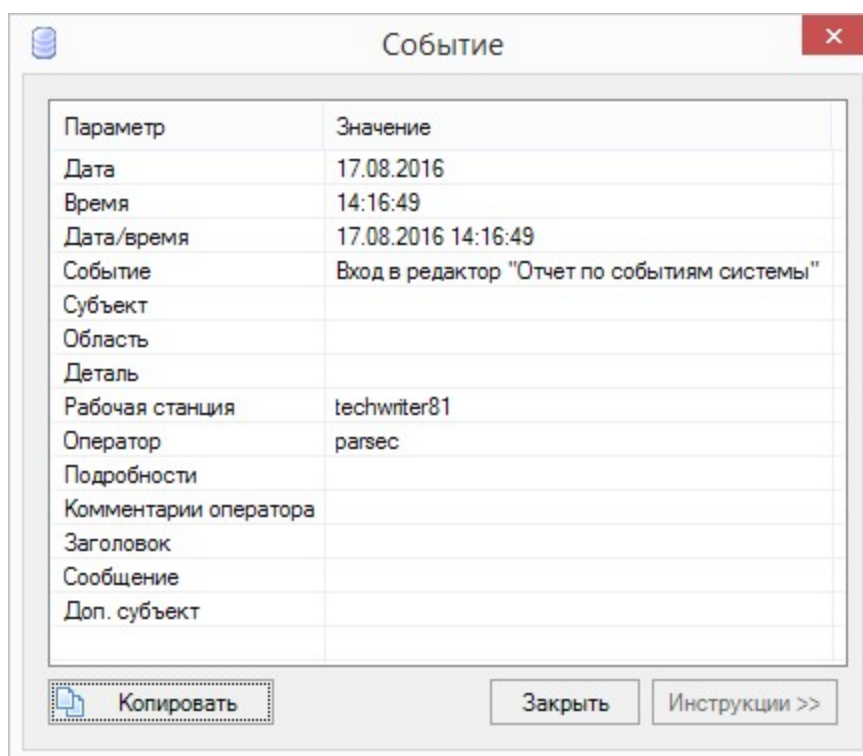


Предположим, при интенсивно поступающих сообщениях, чтобы детально изучить какое-то конкретное событие, требуется приостановить обновление списка. Для этого нажмите на кнопку *Пауза*, и список не будет обновляться в течении времени, заданного в конфигурации панели.

Для детального просмотра всех параметров события выделите его, а затем дважды щелкните по нему или нажмите на кнопку просмотра информации:

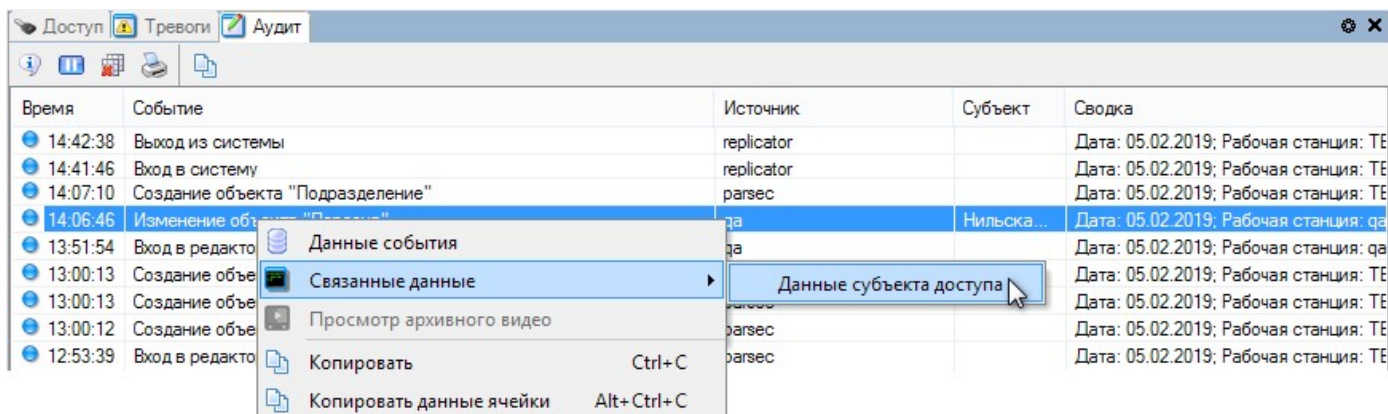


В результате появится диалог примерно следующего вида:

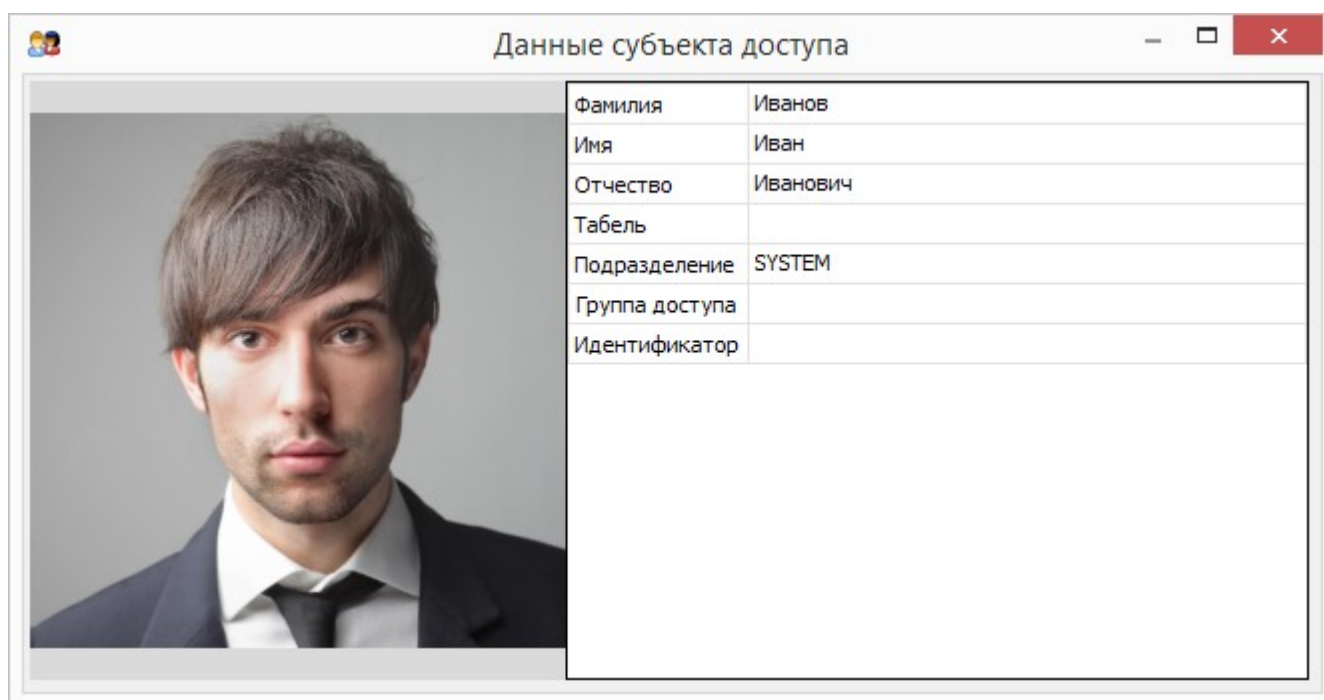


Для связанных событий также будет присутствовать ссылка на связанное событие (например, ссылка на снимок с камеры, произведенный по данному событию). Связанные данные можно просмотреть для любого события в панелях монитора и в отчетах по событиям системы. В зависимости от типа события это может быть карточка сотрудника, снимок с видеокамеры, видеофрагмент и так далее.

Для просмотра связанных с событием данных вызовите контекстное меню и выберите пункт "Связанные данные", а в подпункте - интересующие вас данные, как показано на рисунке:



Для нашего примера будет показана карточка сотрудника примерно такого вида:



Обратите внимание, команда *Копировать* копирует всю выделенную строку, а команда *Копировать данные ячейки* копирует данные выделенной ячейки в том столбце, в котором находится курсор мышки.

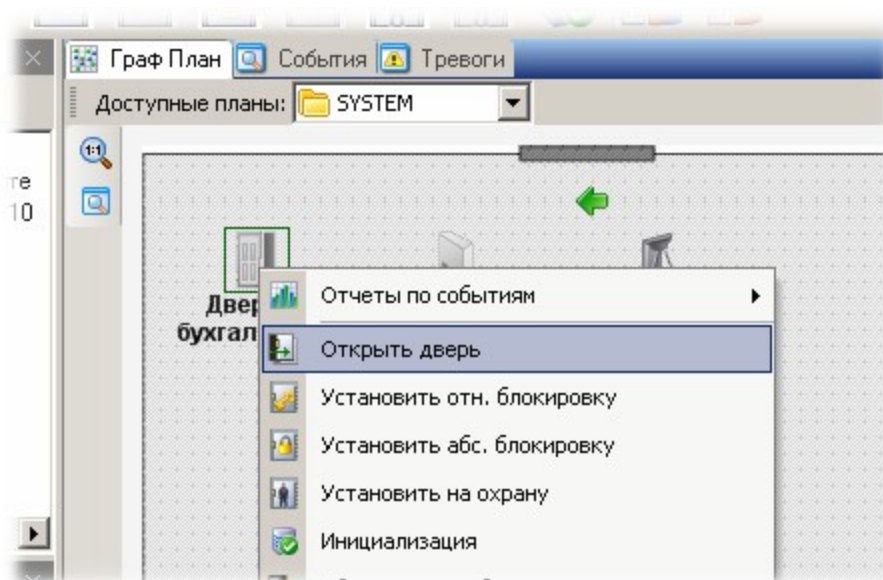
### 2.1.1 Особые панели монитора событий

#### Графические анимированные планы

Графические планы иногда дают более наглядное представление об объекте мониторинга, чем обычный список событий - все зависит от выполняемой данным оператором работы.

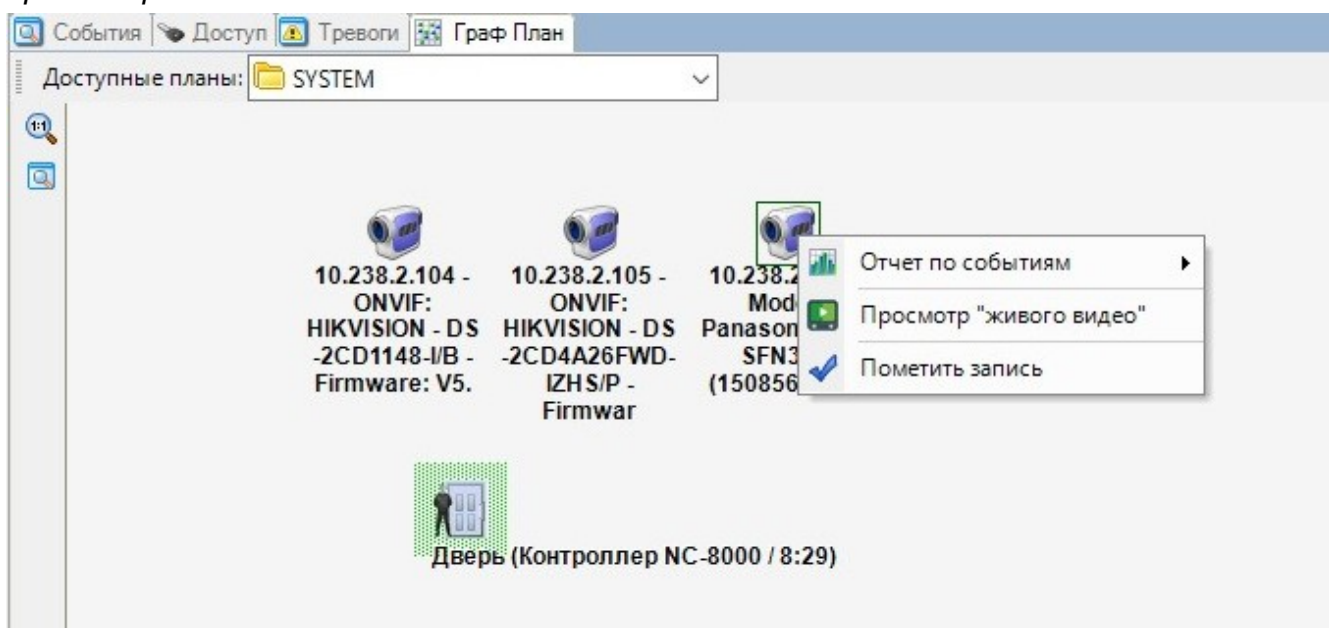
Графический план позволяет наблюдать за состоянием объектов территории, получать по ним отчеты и осуществлять прямое управление с помощью контекстного меню.

Графические планы создаются в Редакторе топологии. Ниже показан пример простого графического плана с контекстным меню управления объектом "Дверь в бухгалтерию":



На графический план можно наносить следующие элементы:

- Подложка. Как правило, это чертеж территории, выполненный в каком-либо графическом редакторе. Подложка всегда располагается на заднем плане.
- Компоненты оборудования. Вы можете разместить на плане только те компоненты, которые для вас важны. Если на графплане размещена видеокамера, то во всплывающем окне можно посмотреть изображение с нее, передающееся в реальном времени. Для этого дважды щелкните по ней или выберите пункт контекстного меню *Просмотр "живого видео"*:

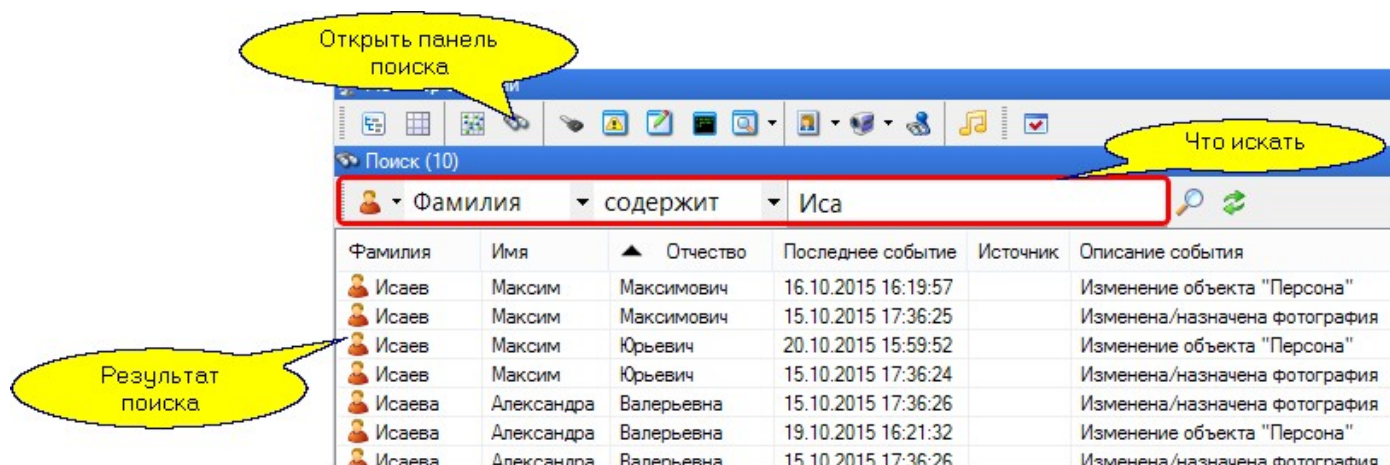


- Текст. Позволяет нанести надписи, которые помогают понять назначение элементов плана.
- Значки. Позволяют добавлять некоторые небольшие изображения, также помогающие в работе оператору.

## Поиск персонала

В ParsecNET 3 в мониторе событий реализован поиск субъекта в пределах доступной вам территории - событий, зафиксированных системой для конкретного субъекта доступа. Пользование панелью поиска поясняется следующим рисунком:





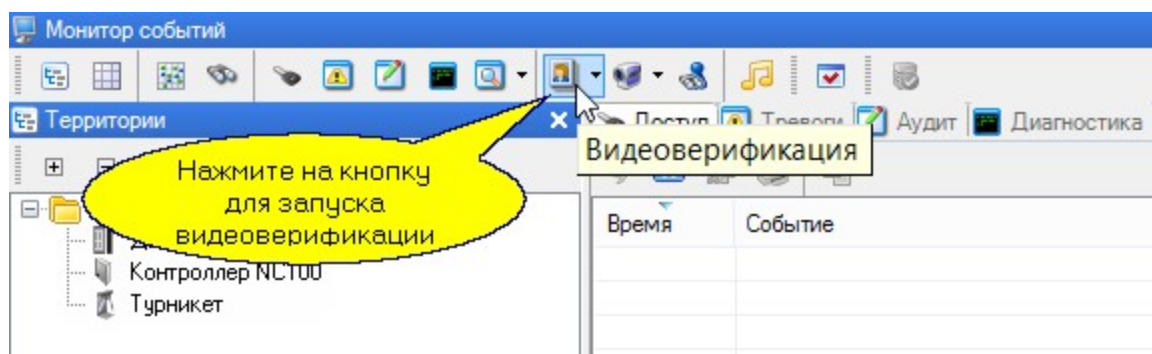
## Видеоверификация

Модуль видеоверификации позволяет для выбранных точек прохода в реальном времени выводить указанный заранее набор информации о субъекте доступа, который в настоящий момент времени пытается войти на территорию.



**Модуль видеоверификации является лицензируемой опцией.**

Окно видеоверификации открывается кнопкой, показанной на рисунке ниже. Настройка панели и работа с модулем видеоверификации описаны в разделе.



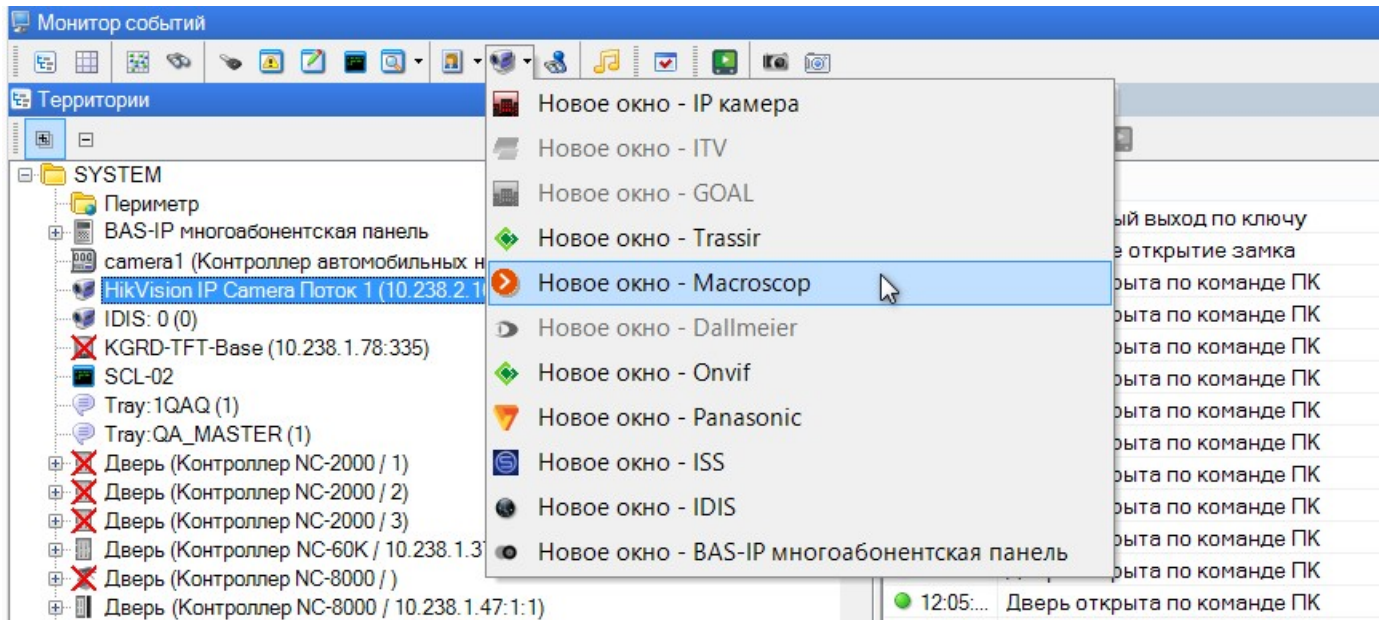
## Видеонаблюдение

Модуль видеонаблюдения необходим для работы внешних систем видеонаблюдения в рамках СКУД ParsecNET. Подробно о модуле, системах видеонаблюдения и работе с ними написано в разделе.

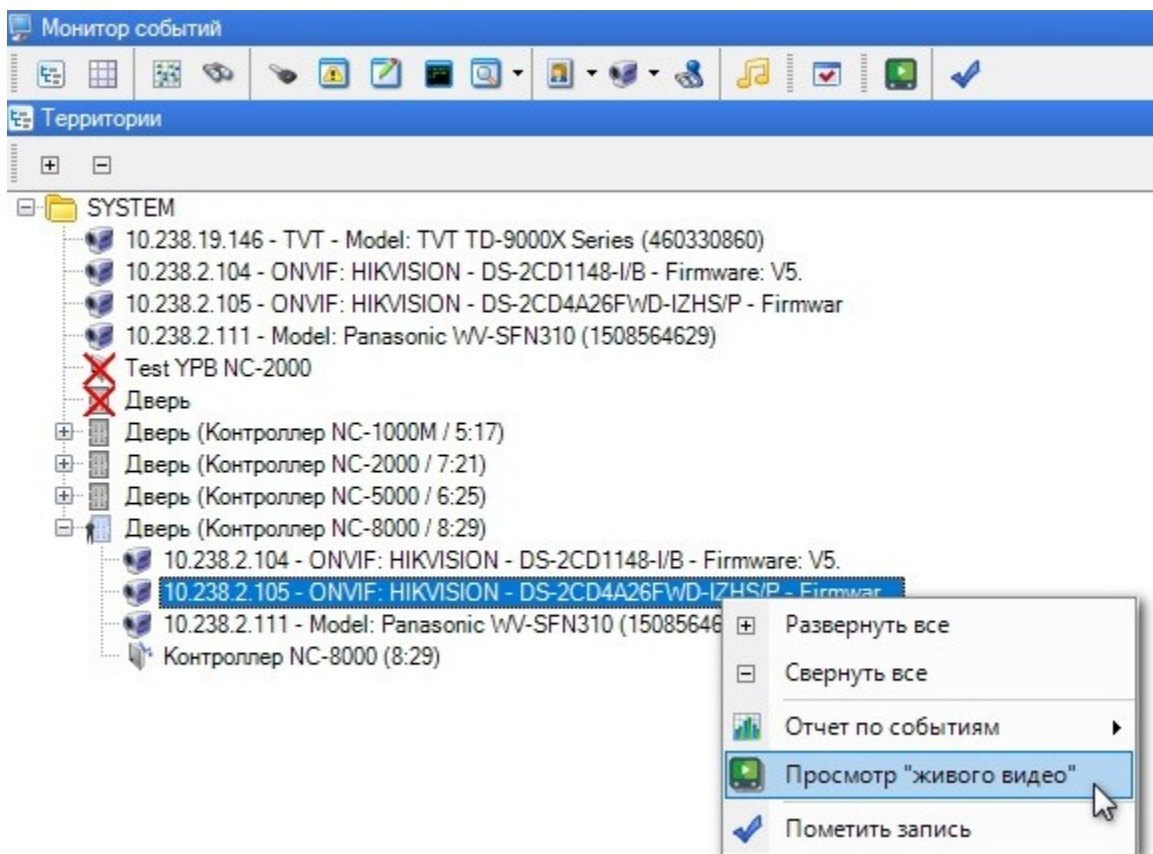


**Модуль видеонаблюдения является лицензируемой опцией.**

Окно для каждой отдельной системы видеонаблюдения открывается кнопкой, показанной на рисунке ниже.



С любой работающей камеры в дереве территорий можно просмотреть изображение, передающееся в текущем времени. Для этого нажмите на одноименную кнопку на панели инструментов Монитора событий или выберите пункт контекстного меню *Просмотр "живого видео"*:




### Мониторинг количества людей в помещении

Консоль монитора позволяет вести учет людей в помещении.




**Функция работает только с контроллерами NC-8000.**

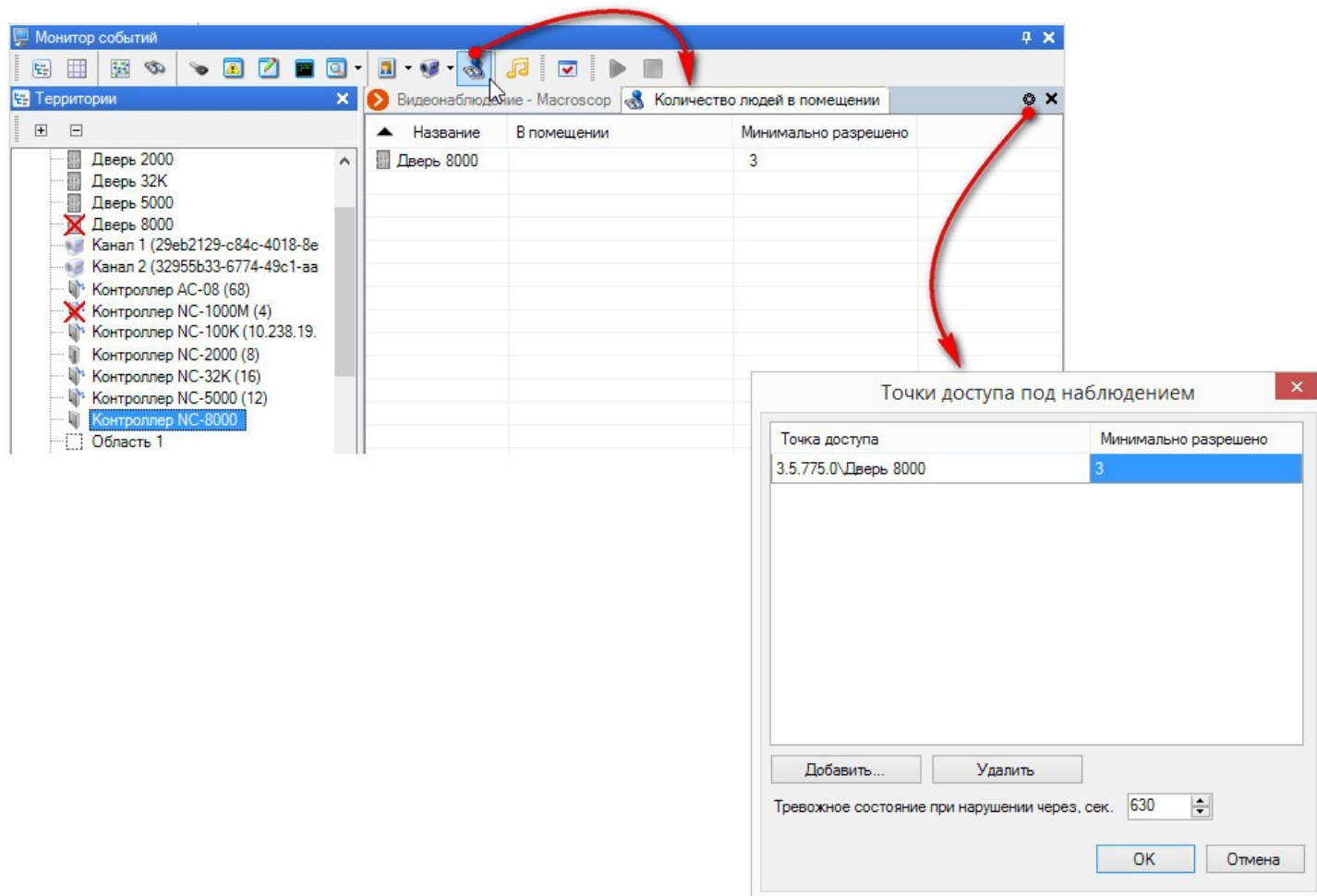
**Для корректного подсчета людей в помещении точка прохода должна быть оборудована двумя считывателями.**

Панель *Количество людей в помещении* в консоли монитора открывается при нажатии на кнопку  на панели инструментов.

Монитор, на основании анализа количества входов и выходов, следит за тем, сколько человек находится в помещении. Если это количество равно или меньше заданного, запускается таймер, по истечении которого соответствующая строка подсвечивается красным. Отсутствие людей в помещении считается нормой и такого события не вызывает.

Для изменения минимально разрешенного количества человек, выполните следующие шаги:

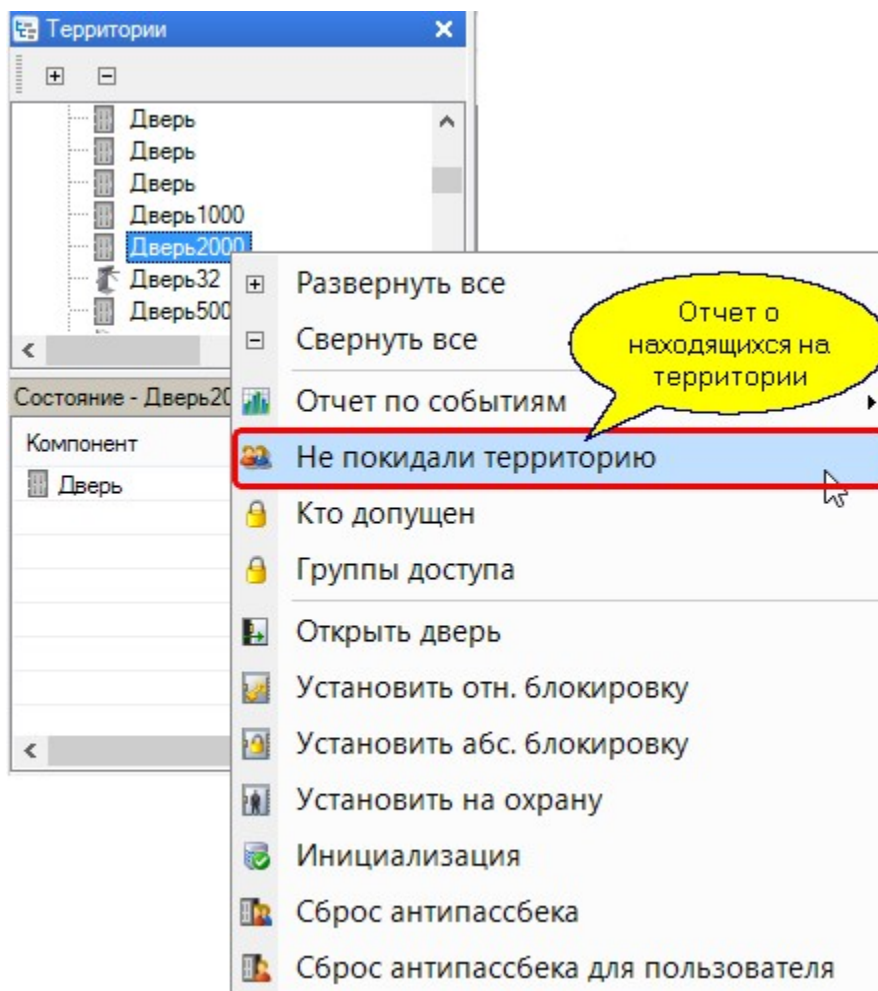
1. Нажмите на кнопку  (*Настройки*) на панели *Количество людей в помещении*. Откроется окно *Точки доступа под наблюдением*;
2. Нажмите на кнопку *Добавить* и выберите нужную точку доступа;
3. Задайте в поле *Минимально разрешено* количество людей в помещении;
4. Установите время, по истечении которого будет возникать подсветка строки;
5. Нажмите на кнопку *ОК*.



### 2.1.2 Отчеты монитора событий

Команда контекстного меню *Не покидали территорию* дает возможность получить список тех, кто находится на заданной территории со вчерашнего дня. В качестве объекта, по которому осуществляется поиск, выступает как конкретная точка прохода - отдельная дверь или турникет, так и составная территория. Отчет может быть распечатан на принтере или экспортирован в несколько популярных форматов. На рисунке ниже показано контекстное меню при формировании отчета о находящихся на территории "Дверь2000":





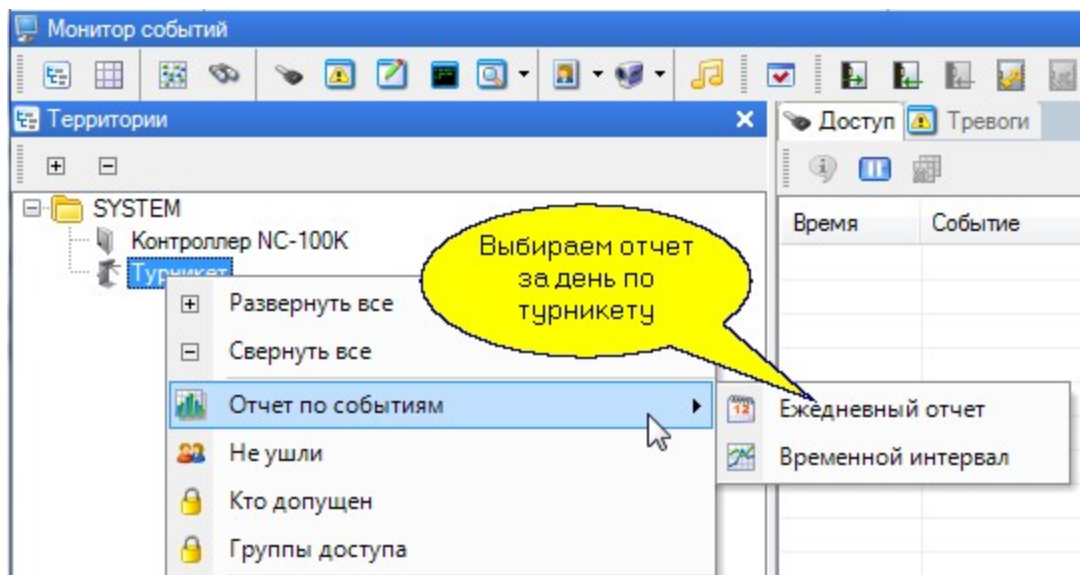
Следует иметь в виду, что корректная информация в отчете будет получена только для двухсторонних точек прохода.

Аналогичным образом можно получить отчеты:

- *Кто допущен* - список субъектов доступа, имеющих право прохода через одну или все точки прохода на территории. При создании этого отчета отдельным диалогом предоставляется выбор, какие субъекты отображать:
  - *Доступ разрешен* - отображаются субъекты доступа, имеющие действующий доступ через выбранные точки прохода;
  - *Идентификатор заблокирован* - отображаются те субъекты доступа, доступ которых через выбранные точки прохода запрещен (в карточках субъектов стоят флажки *Вход запрещен* и *Выход запрещен*);
  - *Временный идентификатор вне срока действия* - отображаются те субъекты доступа, чей период доступа уже закончился или еще не начался;
  - *Все субъекты доступа* - отображаются все субъекты доступа, имеющие право на проход через выбранные точки прохода.
- *Группы доступа* - список групп доступа, в которые включена выбранная точка прохода.

Обратите внимание, перечисленные выше отчеты доступны только в контекстном меню дверей и территорий. Контекстное меню контроллеров, охранных областей и т.д. содержит только пункт получения отчетов по событиям за текущий день или за выбранный интервал времени:

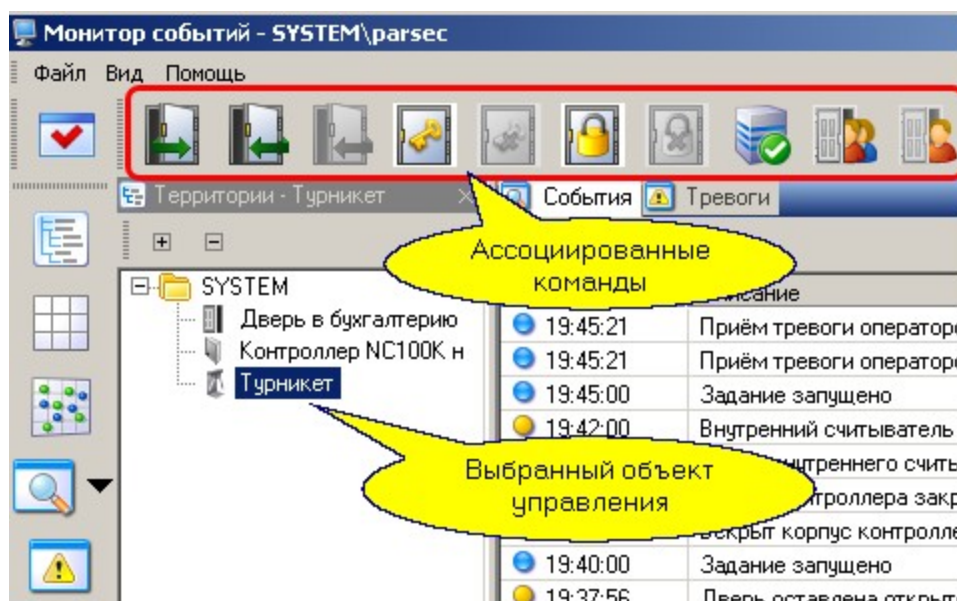




### 2.1.3 Прямое управление устройствами

С помощью монитора событий можно непосредственно управлять оборудованием (например, открыть и закрыть выбранную дверь).

Панель управления оборудованием предоставляет только те команды, которые могут исполняться выбранным в топологии оборудованием. Например, при выборе в качестве объекта управления точки прохода набор инструментов позволяет открыть или закрыть дверь, включить или выключить блокировку, как показано на рисунке ниже (панель основных команд для удобства сдвинута на левую сторону экрана):



Абсолютную блокировку можно установить и снять только с помощью ПО ParsecNET 3. При этом через точку прохода не может пройти ни один идентификатор, независимо от данных ему привилегий.

Однако, если во время абсолютной блокировки контроллер перейдет в режим работы off-line из-за потери связи с сервером, то с выходом сотрудников может возникнуть проблема. В СКУД Parsec эта проблема решена следующим образом:

- Контроллеры моделей NC-1000/5000 в подобном случае самостоятельно меняют абсолютную блокировку на относительную;
- Абсолютную блокировку контроллера NC-100K-IP может снять идентификатор с привилегией "Карта с привилегиями";

- Абсолютную блокировку контроллеров NC-2000/8000/32k снимает идентификатор с привилегией "Управление охраной".

## Инициализация

После того, как в систему был добавлен новый контроллер или была произведена замена контроллера, необходимо проинициализировать его базу данных. Помимо этого инициализация может потребоваться после длительного пребывания контроллера в режиме офф-лайн. Например, когда пользователь получает "нормальный доступ по ключу", но отсутствует в БД системы и т.п.

Инициализация - это операция, которая заключается в том, что база данных контроллера (расписания доступа, коды идентификаторов, привилегии и т.п.) полностью очищается, а затем наполняется данными из БД системы ParsecNET 3.

Чтобы в новую точку прохода загрузить пользователей, эту точку нужно добавить в соответствующие группы доступа. Делать это необходимо перед проведением инициализации.



***Во время проведения инициализации контроллер будет недоступен и точка прохода, которой он управляет, будет заблокирована. В зависимости от количества пользователей, имеющих доступ через точку прохода, типа контроллера и загруженности системы процесс инициализации может занять от нескольких секунд до нескольких минут.***

Настоятельно рекомендуется не проводить одновременно инициализацию нескольких контроллеров.


Инициализацию проводите при условии, что с контроллером есть устойчивая связь.

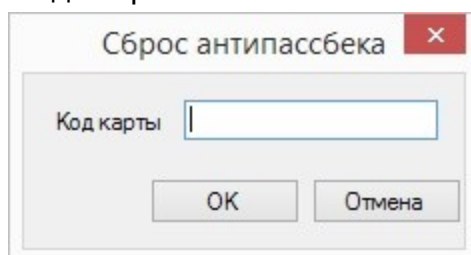
После успешного завершения инициализации в системе генерируется сообщение об этом.

## Сброс антипассбэка для пользователя

Если пользователь приложил карту к считывателю, но не получил доступа из-за срабатывания антипассбэка (АПБ), то может возникнуть необходимость сброса АПБ.

Для этого выполните следующие действия:

1. В мониторе событий на панели территорий выделите точку прохода (дверь) того контроллера, для которого производится сброс АПБ;
2. Нажмите на кнопку  (Сброс антипассбэка для пользователя) на панели команд (см. рис. выше). Откроется окно ввода кода карты:




3. Приложите к считывателю контроллера (см. шаг 1) карту, для которой сбрасывается АПБ, - код карты отобразится в окне. Либо введите код карты вручную в **шестнадцатиричном** виде.

После ввода кода нажмите на кнопку **ОК**.

Система сбросит антипассбэк для этого идентификатора и при следующем его прикладывании к считывателю доступ будет предоставлен.

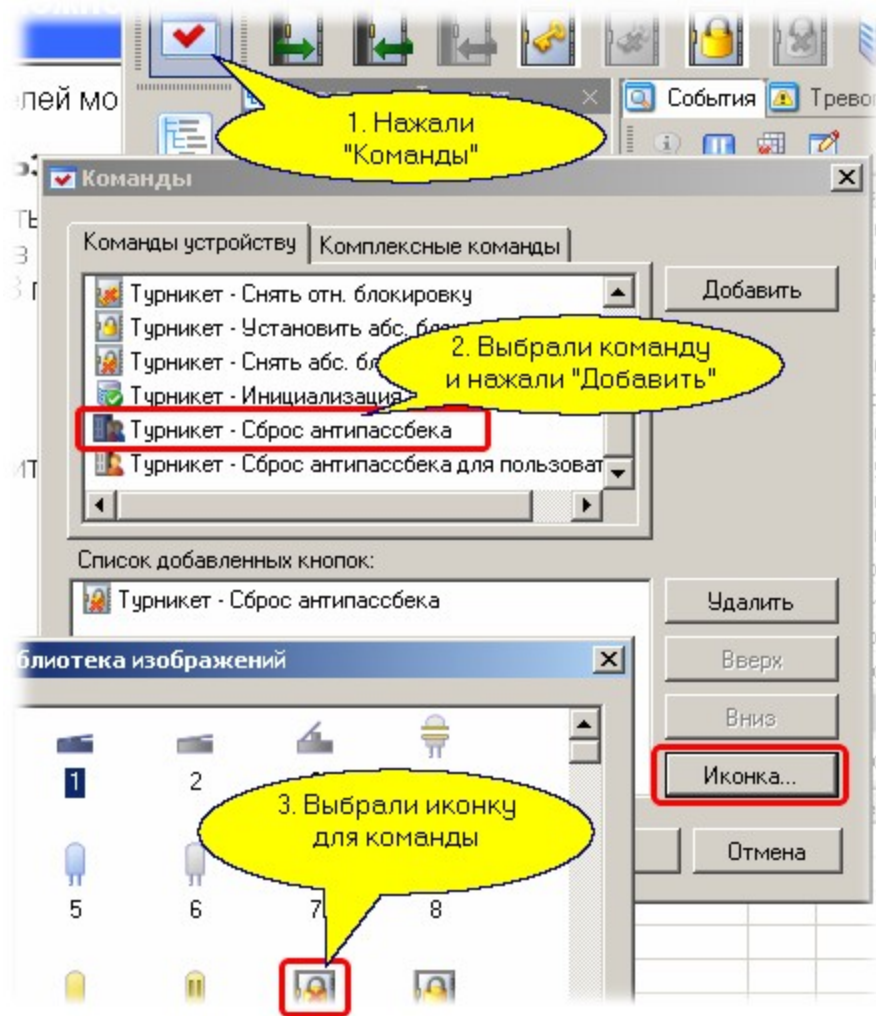
## Сброс антипассбэка

Помимо сброса АПБ для пользователя, можно произвести сброс АПБ точки прохода. А если она входит в группу АПБ, сброс будет осуществлен у всех точек прохода данной группы. Для этого

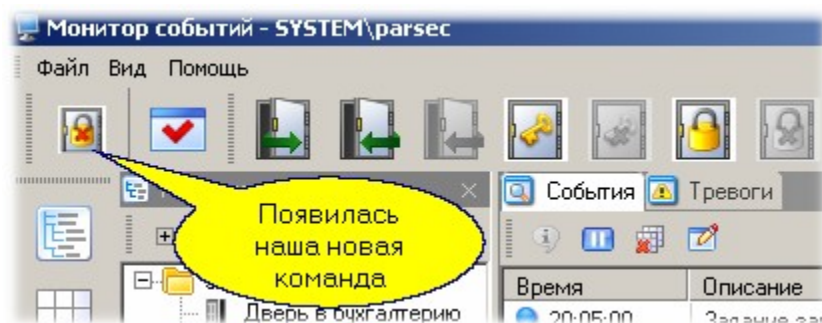
выделите на панели территорий монитора событий точку прохода и нажмите на кнопку  (Сброс антипассбека). У всех субъектов доступа, прошедших через любую точку прохода данной группы АПБ, будет снят бит антипассбека.

### 2.1.4 Часто используемые команды

Если вам часто надо подавать конкретную команду конкретному оборудованию, вы можете сформировать для этих целей отдельную кнопку в панели инструментов монитора. Для этого выберите в панели топологии нужный объект (в нашем примере это турникет), нажмите на кнопку *Команды*. В появившемся окне выберите нужную команду, присвойте ей значок и нажмите на кнопку *ОК*.



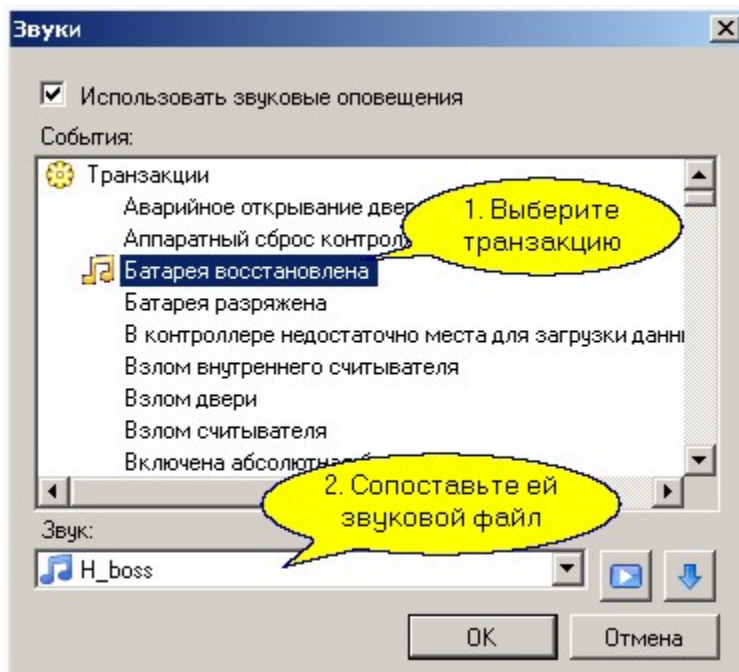
В панели инструментов появится новая кнопка, по которой будет исполняться ваша команда.



Подобным образом можно выносить на панель монитора событий и сложные комплексные команды, созданные с помощью менеджера заданий.

### 2.1.5 Настройка звуков

Можно индивидуально озвучить все транзакции, отображаемые в мониторе событий. Для этого служит диалог выбора звуковых файлов, доступный из панели инструментов монитора. В диалоговом окне выберите транзакцию и поставьте ей в соответствие звуковой файл, затем нажмите на кнопку **OK**:



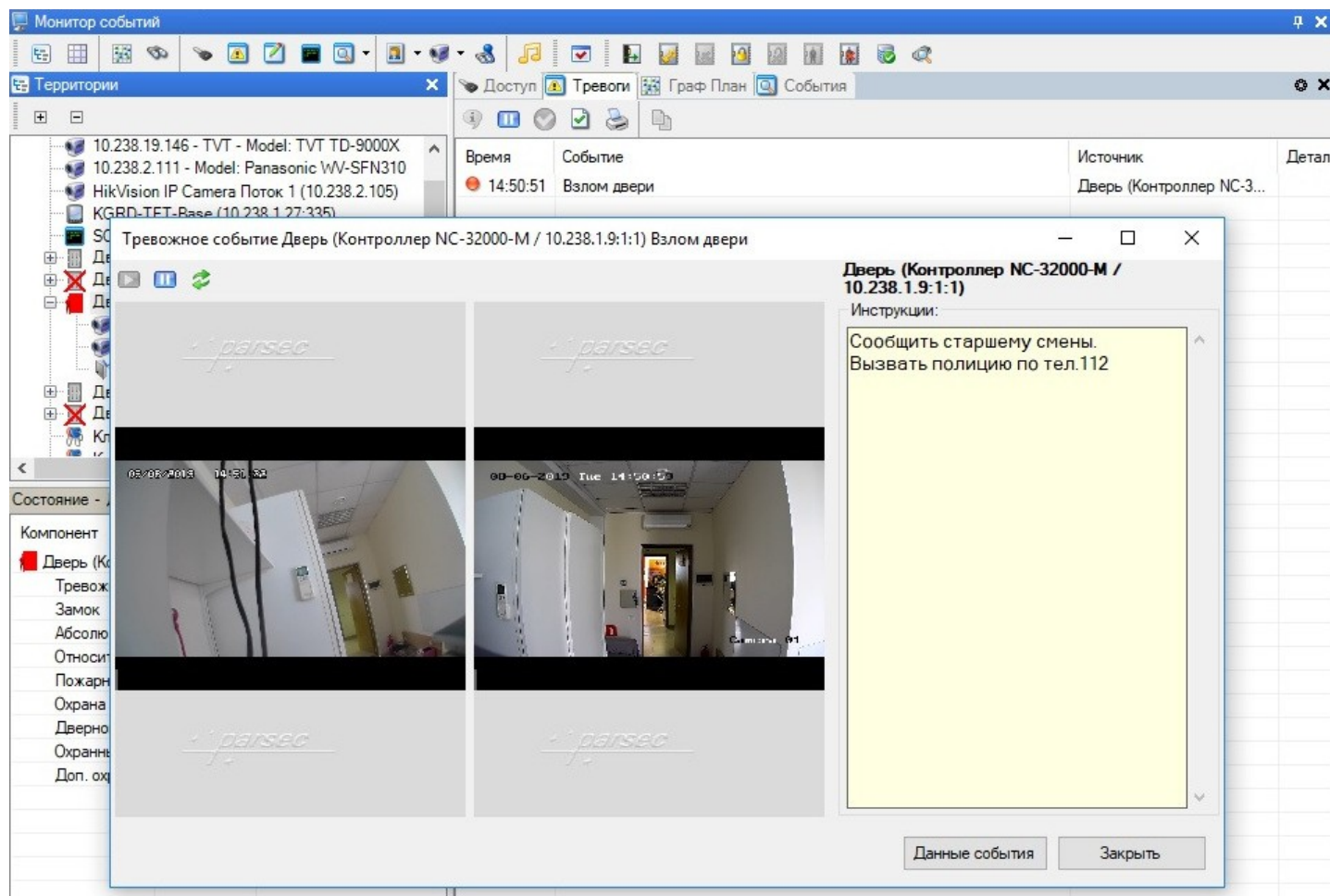
### 2.1.6 Тревожные события

Настоятельно рекомендуется для тревожных событий создать инструкции оператору. Инструкции будут появляться во всплывающем окне, если:

- Установлен флажок *Автоматически показывать при возникновении события*;
- Запущен Монитор событий (при этом можно находиться на вкладке любого другого инструмента Системы).

Кроме того, если на территорию с которой поступило тревожное событие, направлена и настроена видекамера, то во всплывающем окне, помимо инструкций, будет отображаться и видеофрагмент, начинающийся за 20 секунд до возникновения этого тревожного события, при условии, что такую возможность использующая видеосистема предоставляет. Если видеосистема такого функционала не имеет, то отображается живое видео в текущем времени.



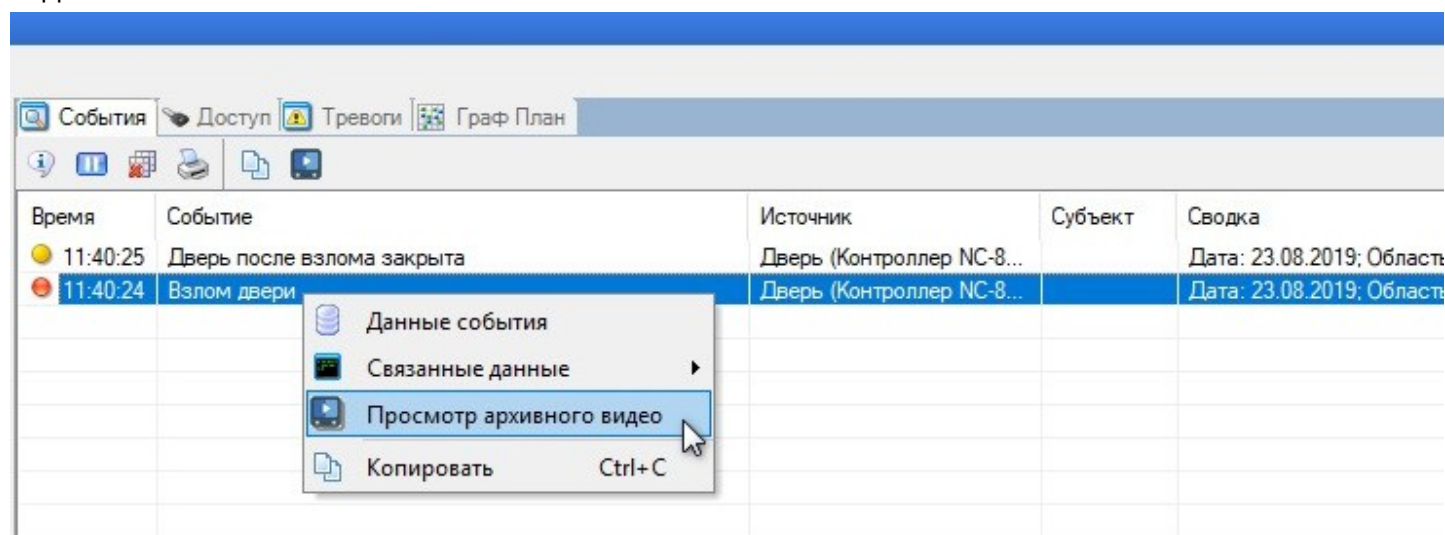



Элементы управления:

⏏ - останавливает показ видеофрагмента;

↺↻ - повторяет видеофрагмент.

Аварийное событие позднее можно найти в окне *События*, либо составив отчет по событиям. При наличии у двери связанных камер выбором команды контекстного меню *Просмотр архивного видео* можно будет во всплывающем окне просмотреть видеофайл из архива, начинающийся за 20 секунд до возникновения этого тревожного события. Ведение видеоархива, время начала фрагмента и его длительность зависят от функционала используемой видеосистемы.



Чтобы принять тревогу, нажмите на кнопку  на панели инструментов окна *Тревоги*. Список тревог очистится, аварийная сигнализация отключится.

## 2.2 Отчеты по событиям

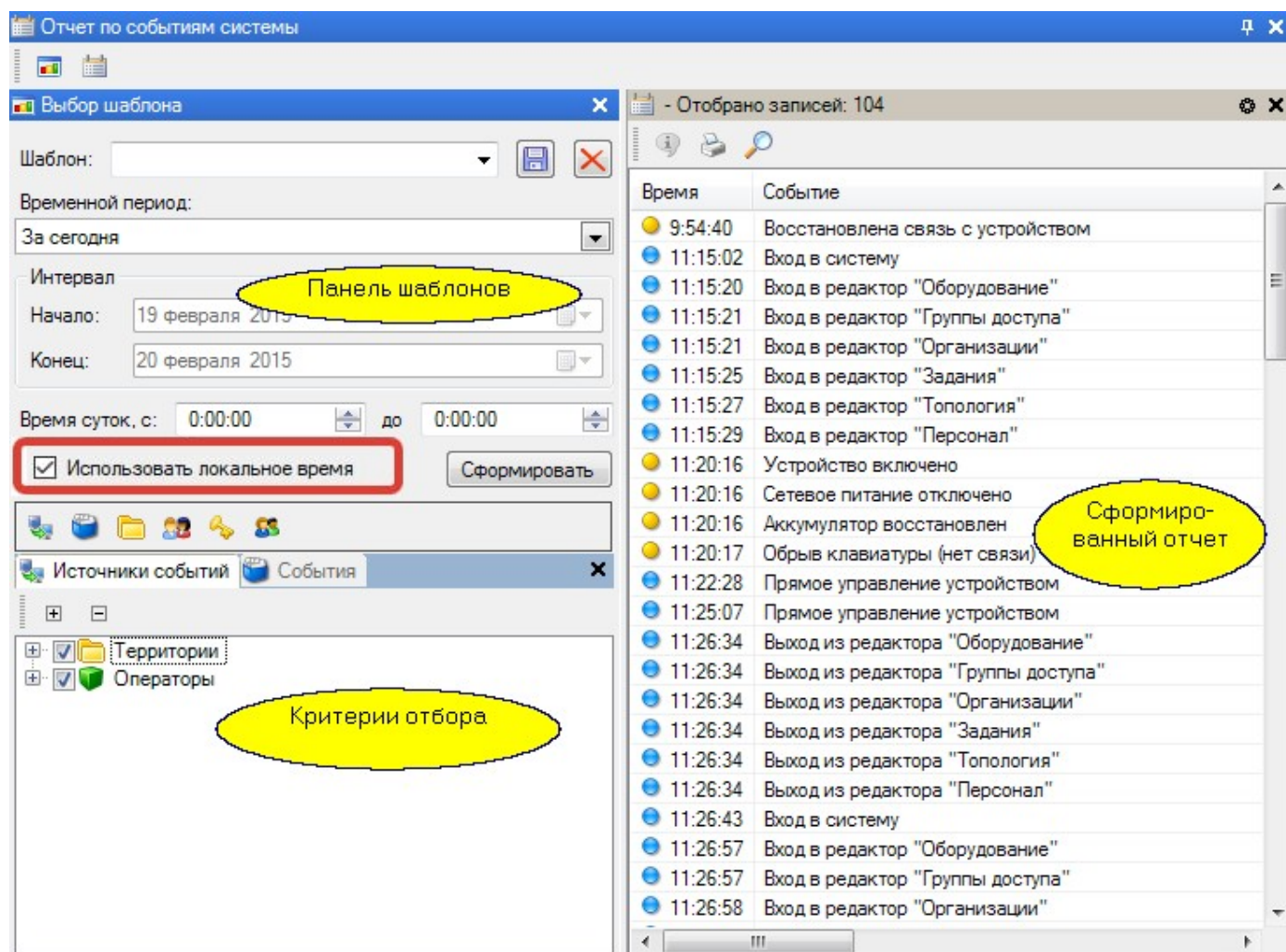
### Назначение

Генератор отчетов по событиям предназначен для ретроспективного анализа событий системы. Он имеет развитую систему фильтров, позволяющих сформировать требуемый набор критериев отбора событий в отчет по территории, персоналу, идентификаторам, типам событий и по времени. Кроме того, вы можете отсортировать события в отчете по любому полю или набору полей.

### Панели генератора отчетов

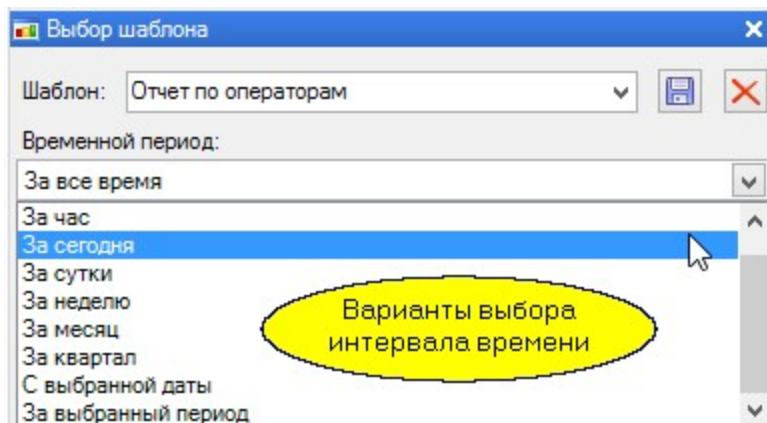
Генератор отчетов имеет три основные панели: панель выбора временного интервала с возможностью выбора ранее созданного шаблона, панель критериев отбора и панель результирующего отчета.

В свою очередь, панель критериев имеет вкладки: источники событий, типы событий, пользователи по подразделениям и персонально, идентификаторы и дополнительные субъекты. по-умолчанию на вкладках отмечены все источники, все события и все пользователи.

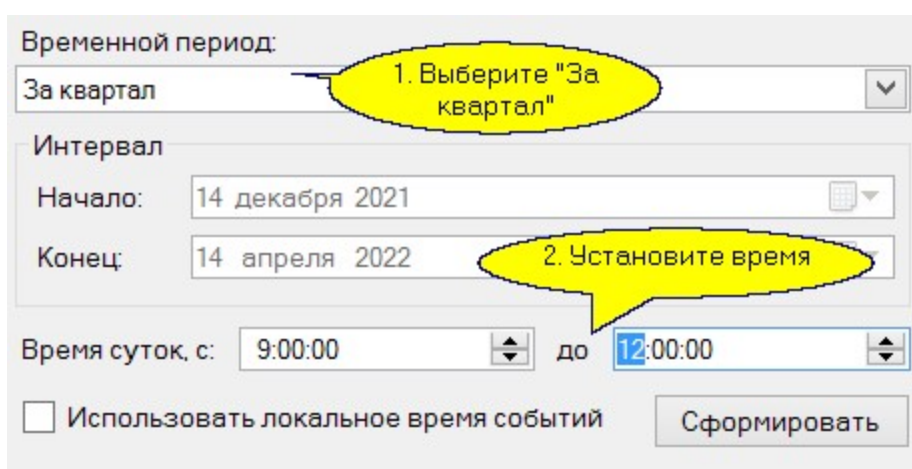


### Выбор критериев для отчета

В первой вкладке мы можем настроить временной интервал, за который будут отбираться события. Возможные варианты показаны на рисунке ниже:

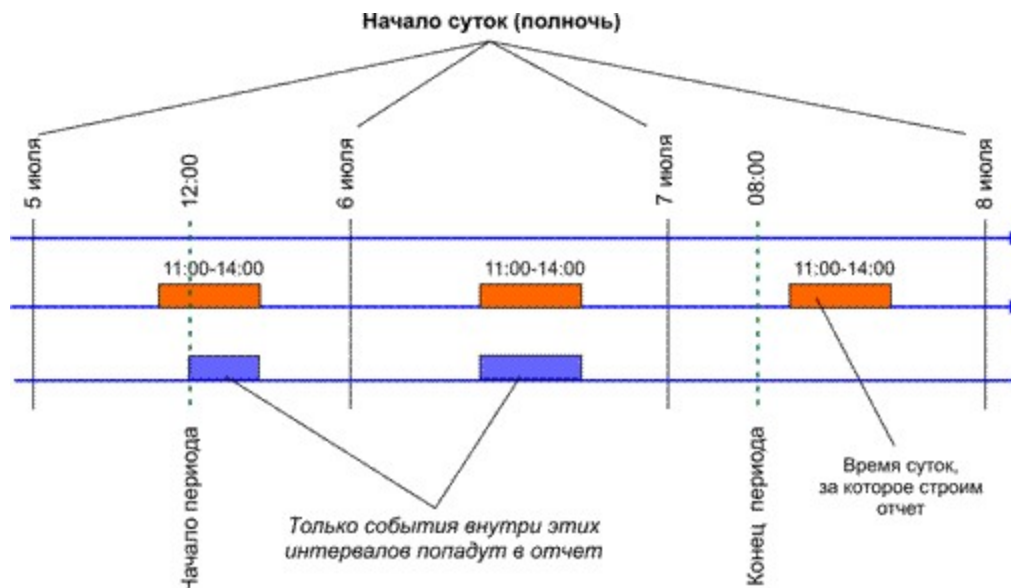


Кроме того, можно выбрать интервал времени внутри каждого из дней, для которых нужно отобразить события. Например, интересуют события за текущий квартал с 9 утра до полудня - в этом случае установите критерии, как показано на рисунке:

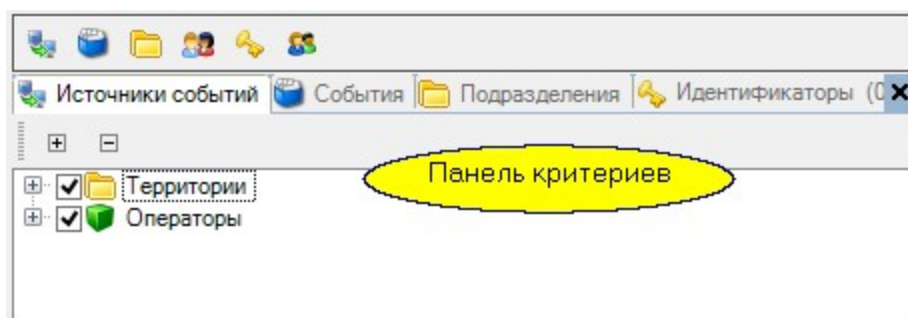


При установке флажка *Использовать локальное время событий* отчет будет сформирован с указанием времени тех часовых поясов, в которых находятся контроллеры, породившие события.

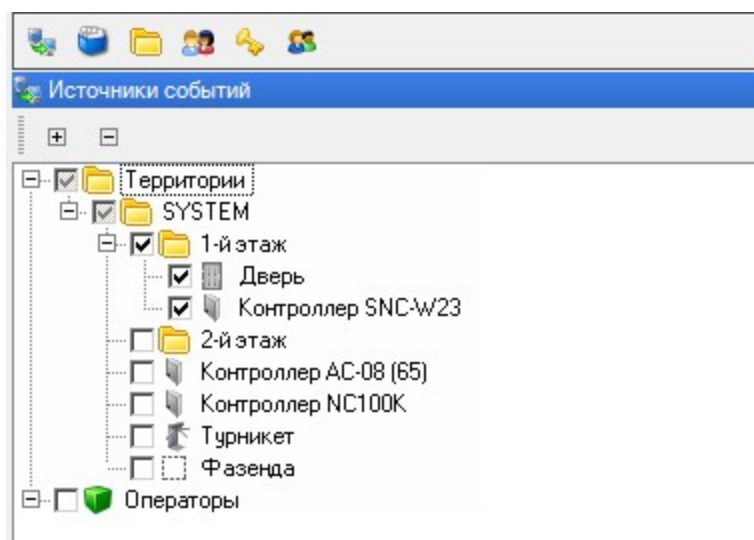
Если выбирается не predetermined, а **произвольный период для отчета** (опция "За выбранный период"), то необходимо понимать, как работает критерий отбора по времени. Например, при выборе в качестве начала интервала 5 июля 12 часов дня, конец интервала 7 июля в 8 часов утра и установке времени суток с 11:00 до 14:00 в отчет попадут только события, показанные внизу следующего рисунка синим цветом.



Особенностью панели критериев является наличие вкладок, из которых как минимум одна остается всегда открытой.



Закрытые вкладки на результат отчета не влияют. Например, если оставить открытой только вкладку источников и указать в ней конкретный источник, события от которого нас интересуют, как показано ниже, то критерии отбора закрытых вкладок использоваться не будут. Это равнозначно тому, что на каждой из закрытых вкладок отмечены все входящие составляющие (в нашем случае - все события, все подразделения и все пользователи). Для рисунка ниже выбор можно трактовать так: "требуется все события, связанные с территорией "1-й этаж" (независимо от того, какое это событие, с каким пользователем связано):

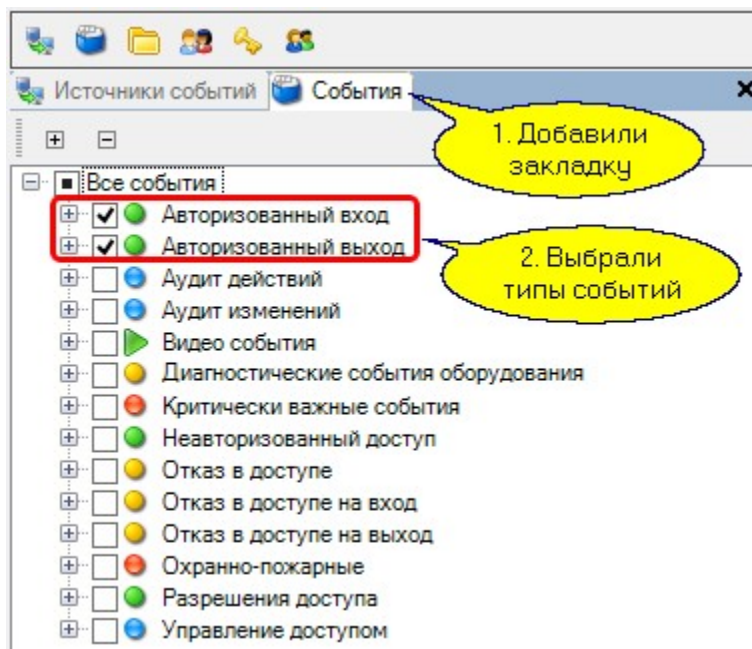




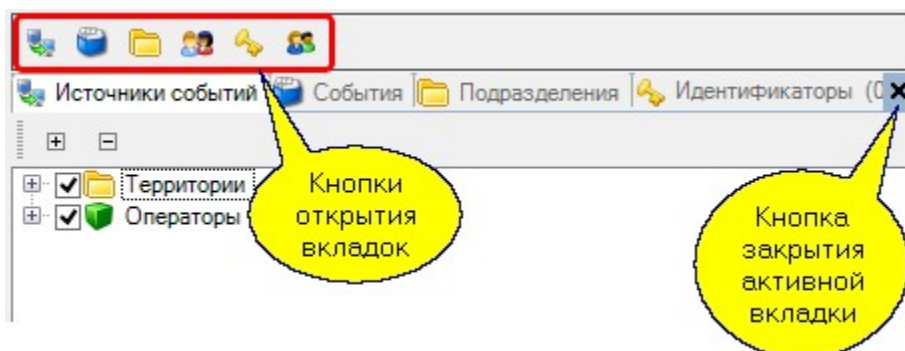


**Обратите внимание:** если в открытой вкладке не выбран ни один критерий, то отчет формироваться не будет. Все неиспользуемые вкладки необходимо закрыть.

Если мы к вкладке *Источники событий* добавим вкладку *События* и выберем события авторизованного доступа, как показано на рисунке ниже, то в отчет попадут все события входа и выхода с территории "1-й этаж" (с любыми пользователями):



Аналогично можно ввести отбор по подразделениям и (или) отдельным пользователям, открыв соответствующие вкладки. Активная вкладка закрывается "крестиком" справа, а открываются с помощью кнопок в верхней части панели критериев отбора:



Если после установки критериев и временного интервала на панели шаблонов нажать на кнопку *Сформировать*, то через некоторое время в правой панели получаем отчет по желаемым событиям:

Формируемый отчет - Отобрано записей: 16		
Описание	Ист...	Сводка
Вход в систему	parsec	Дата: 19.01.2011; Время: 16:00:48; Рабочая с
Вход в редактор "Системные настройки"	parsec	Дата: 19.01.2011; Время: 16:01:11; Рабочая с
Выход из редактора "Системные настройки"	parsec	Дата: 19.01.2011; Время: 16:01:42; Рабочая с
Вход в систему	parsec	Дата: 19.01.2011; Время: 16:03:01; Рабочая с
Вход в редактор "Системные настройки"	parsec	Дата: 19.01.2011; Время: 16:03:14; Рабочая с
Вход в редактор "Оборудование"	parsec	Дата: 19.01.2011; Время: 16:33:34; Рабочая с
Вход в редактор "Группы доступа"	parsec	Дата: 19.01.2011; Время: 16:33:53; Рабочая с
Вход в редактор "Персонал"	parsec	Дата: 19.01.2011; Время: 16:40:43; Рабочая с
Изменение объекта "Группа доступа"	parsec	Дата: 19.01.2011; Время: 16:43:49; Рабочая с
Вход в редактор "Расписания"	parsec	Дата: 19.01.2011; Время: 18:25:26; Рабочая с
Создание объекта "Группа доступа"	parsec	Дата: 19.01.2011; Время: 19:11:41; Рабочая с
Вход в редактор "Отчет по событиям системы"	parsec	Дата: 19.01.2011; Время: 19:17:41; Рабочая с
Запуск отчёта по событиям	parsec	Дата: 19.01.2011; Время: 19:18:07; Рабочая с
Запуск отчёта по событиям	parsec	Дата: 19.01.2011; Время: 19:18:19; Рабочая с
Запуск отчёта по событиям	parsec	Дата: 19.01.2011; Время: 19:18:41; Рабочая с

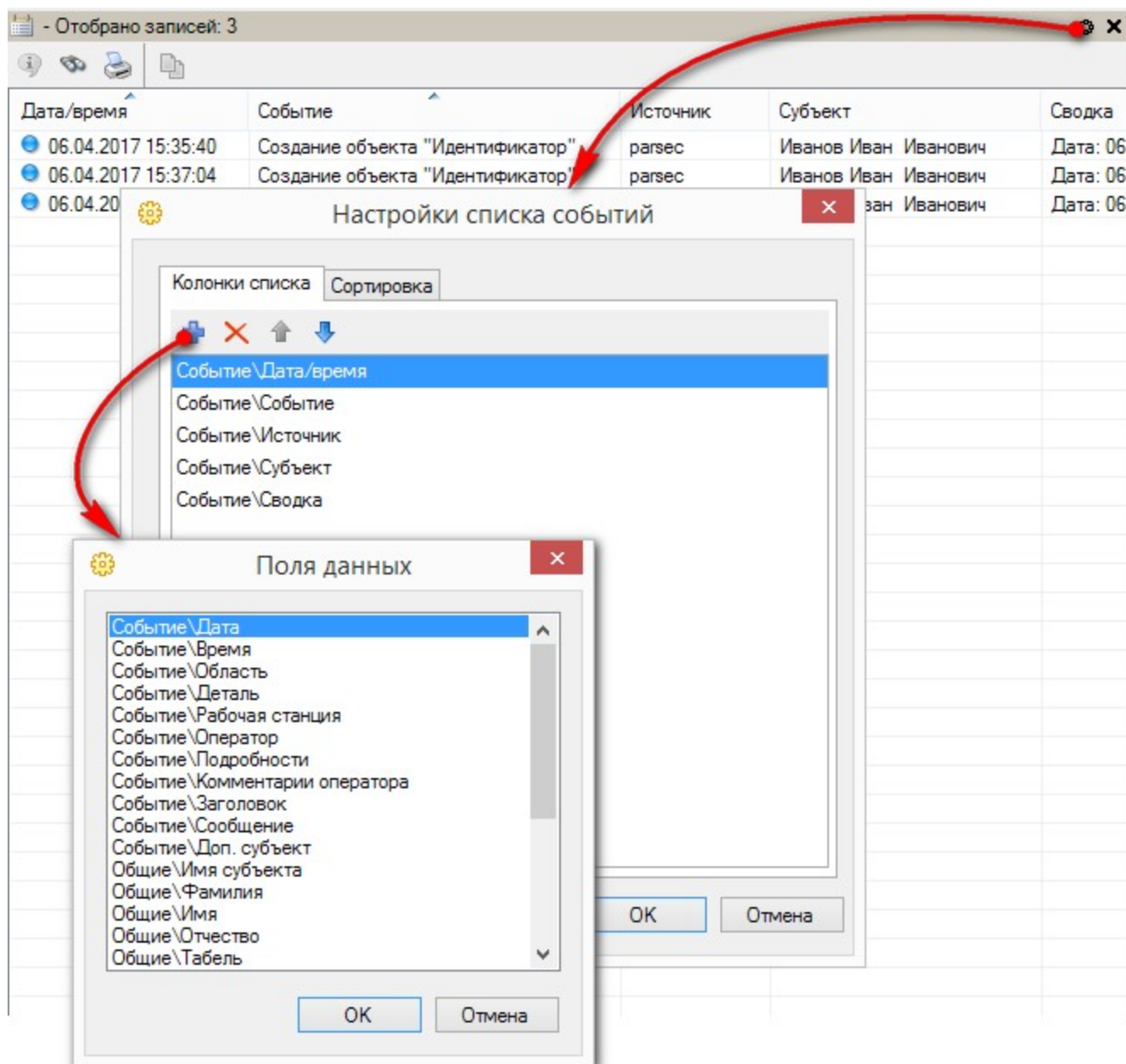
## Использование шаблонов

Предположим, что каждое утро в понедельник нужно формировать один и тот же отчет. Набирать все критерии каждый раз - не самое разумное решение. Лучше воспользоваться шаблоном. Все настройки сохранятся в шаблоне с именем "Отчет по операторам":

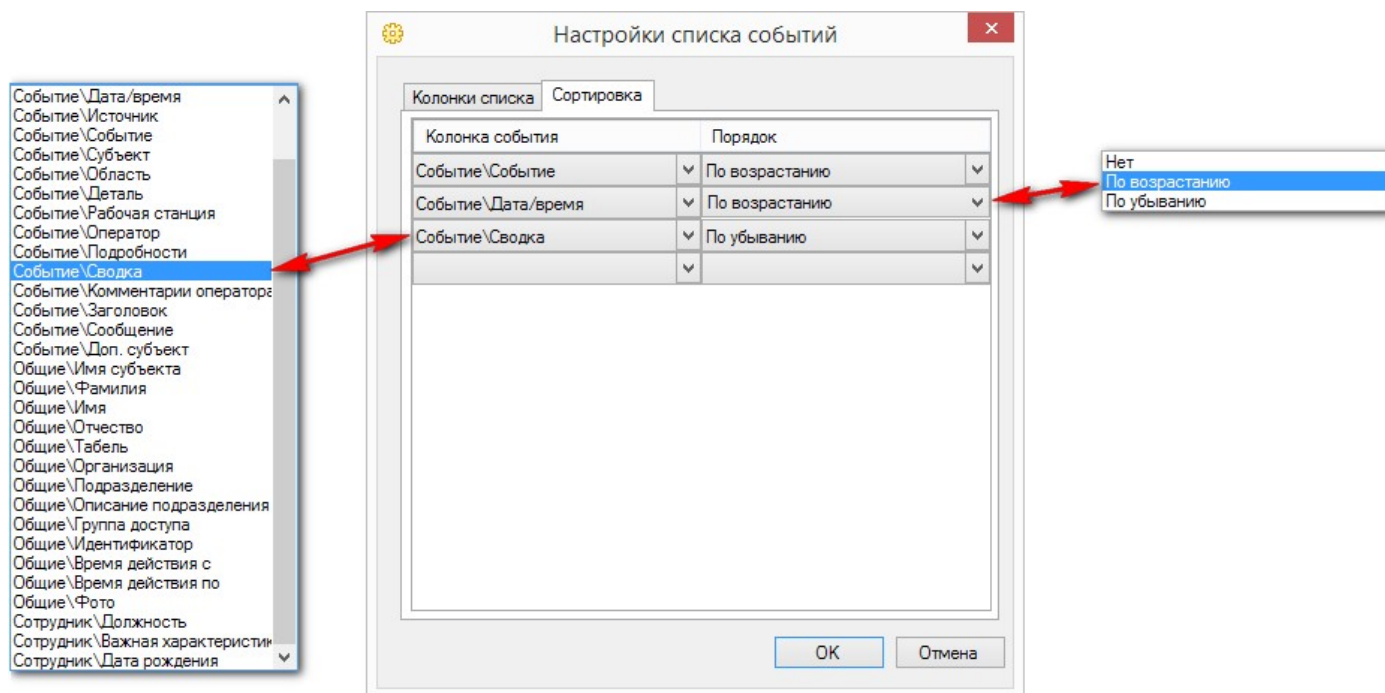
Теперь каждый раз, когда потребуется данный отчет, выберите его из списка сохраненных шаблонов, и просто нажмите на кнопку *Сформировать*.

## Настройка колонок отчета

Все доступные колонки результирующего отчета не всегда нужны, каждому пользователю может потребоваться свой набор и порядок расположения колонок. Для настройки колонок нажмите на кнопку *Настройки* вверху справа на панели отчета. В открывшемся диалоге можно удалить ненужные колонки и добавить нужные, нажав на кнопку *Добавить*. При этом откроется окно *Поля данных*, в которых можно выбрать нужные колонки и добавить их, нажав на кнопку *ОК*. Кроме того, колонки списка можно пересортировать, используя стрелки *Вверх* и *Вниз*:

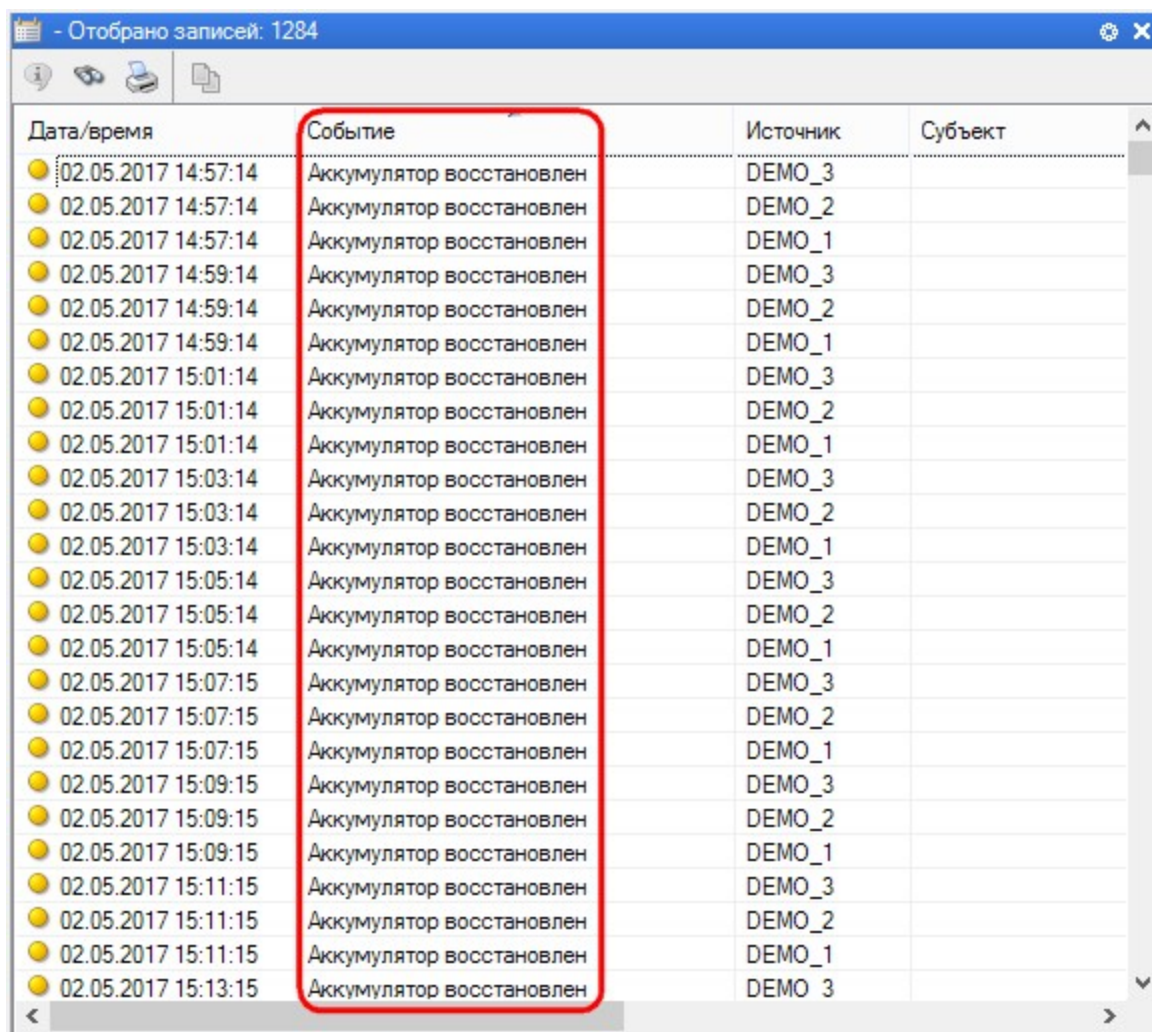


На вкладке *Сортировка* можно задать порядок сортировки строки в колонках.



Заданным образом сведения будут сортироваться по-умолчанию при формировании отчета. Оперативно сортировку можно осуществлять по нескольким столбцам или строкам (например, как, в таблицах MS Excel). Это позволяет сгруппировать данные с одинаковыми значениями в одном столбце, а затем отсортировать данные в другом столбце в этих группах с одинаковыми значениями. Например, в отчете имеются столбцы "Источник" и "Событие", сначала отсортируем строки в столбце "Событие" (для группировки всех одинаковых событий)





Дата/время	Событие	Источник	Субъект
02.05.2017 14:57:14	Аккумулятор восстановлен	DEMO_3	
02.05.2017 14:57:14	Аккумулятор восстановлен	DEMO_2	
02.05.2017 14:57:14	Аккумулятор восстановлен	DEMO_1	
02.05.2017 14:59:14	Аккумулятор восстановлен	DEMO_3	
02.05.2017 14:59:14	Аккумулятор восстановлен	DEMO_2	
02.05.2017 14:59:14	Аккумулятор восстановлен	DEMO_1	
02.05.2017 15:01:14	Аккумулятор восстановлен	DEMO_3	
02.05.2017 15:01:14	Аккумулятор восстановлен	DEMO_2	
02.05.2017 15:01:14	Аккумулятор восстановлен	DEMO_1	
02.05.2017 15:03:14	Аккумулятор восстановлен	DEMO_3	
02.05.2017 15:03:14	Аккумулятор восстановлен	DEMO_2	
02.05.2017 15:03:14	Аккумулятор восстановлен	DEMO_1	
02.05.2017 15:05:14	Аккумулятор восстановлен	DEMO_3	
02.05.2017 15:05:14	Аккумулятор восстановлен	DEMO_2	
02.05.2017 15:05:14	Аккумулятор восстановлен	DEMO_1	
02.05.2017 15:07:15	Аккумулятор восстановлен	DEMO_3	
02.05.2017 15:07:15	Аккумулятор восстановлен	DEMO_2	
02.05.2017 15:07:15	Аккумулятор восстановлен	DEMO_1	
02.05.2017 15:09:15	Аккумулятор восстановлен	DEMO_3	
02.05.2017 15:09:15	Аккумулятор восстановлен	DEMO_2	
02.05.2017 15:09:15	Аккумулятор восстановлен	DEMO_1	
02.05.2017 15:11:15	Аккумулятор восстановлен	DEMO_3	
02.05.2017 15:11:15	Аккумулятор восстановлен	DEMO_2	
02.05.2017 15:11:15	Аккумулятор восстановлен	DEMO_1	
02.05.2017 15:13:15	Аккумулятор восстановлен	DEMO_3	

а затем по источнику события. Для этого, удерживая клавишу Control, последовательно нажимайте на заголовки столбцов, по которым нужно сделать сортировку. В итоге мы получим сначала одинаковые события из одного источника, потом те же события из другого источника и т.д.

- Отобрано записей: 1284

Дата/время	Событие	Источник	Субъект
02.05.2017 14:57:14	Аккумулятор восстановлен	DEMO_1	
02.05.2017 14:59:14	Аккумулятор восстановлен	DEMO_1	
02.05.2017 15:01:14	Аккумулятор восстановлен	DEMO_1	
02.05.2017 15:03:14	Аккумулятор восстановлен	DEMO_1	
02.05.2017 15:05:14	Аккумулятор восстановлен	DEMO_1	
02.05.2017 15:07:15	Аккумулятор восстановлен	DEMO_1	
02.05.2017 15:09:15	Аккумулятор восстановлен	DEMO_1	
02.05.2017 15:11:15	Аккумулятор восстановлен	DEMO_1	
02.05.2017 15:13:15	Аккумулятор восстановлен	DEMO_1	
02.05.2017 15:15:15	Аккумулятор восстановлен	DEMO_1	
02.05.2017 15:17:15	Аккумулятор восстановлен	DEMO_1	
02.05.2017 15:19:15	Аккумулятор восстановлен	DEMO_1	
02.05.2017 15:21:15	Аккумулятор восстановлен	DEMO_1	
02.05.2017 15:23:15	Аккумулятор восстановлен	DEMO_1	
02.05.2017 14:57:14	Аккумулятор восстановлен	DEMO_2	
02.05.2017 14:59:14	Аккумулятор восстановлен	DEMO_2	
02.05.2017 15:01:14	Аккумулятор восстановлен	DEMO_2	
02.05.2017 15:03:14	Аккумулятор восстановлен	DEMO_2	
02.05.2017 15:05:14	Аккумулятор восстановлен	DEMO_2	
02.05.2017 15:07:15	Аккумулятор восстановлен	DEMO_2	
02.05.2017 15:09:15	Аккумулятор восстановлен	DEMO_2	
02.05.2017 15:11:15	Аккумулятор восстановлен	DEMO_2	
02.05.2017 15:13:15	Аккумулятор восстановлен	DEMO_2	
02.05.2017 15:15:15	Аккумулятор восстановлен	DEMO_2	
02.05.2017 15:17:15	Аккумулятор восстановлен	DEMO_2	

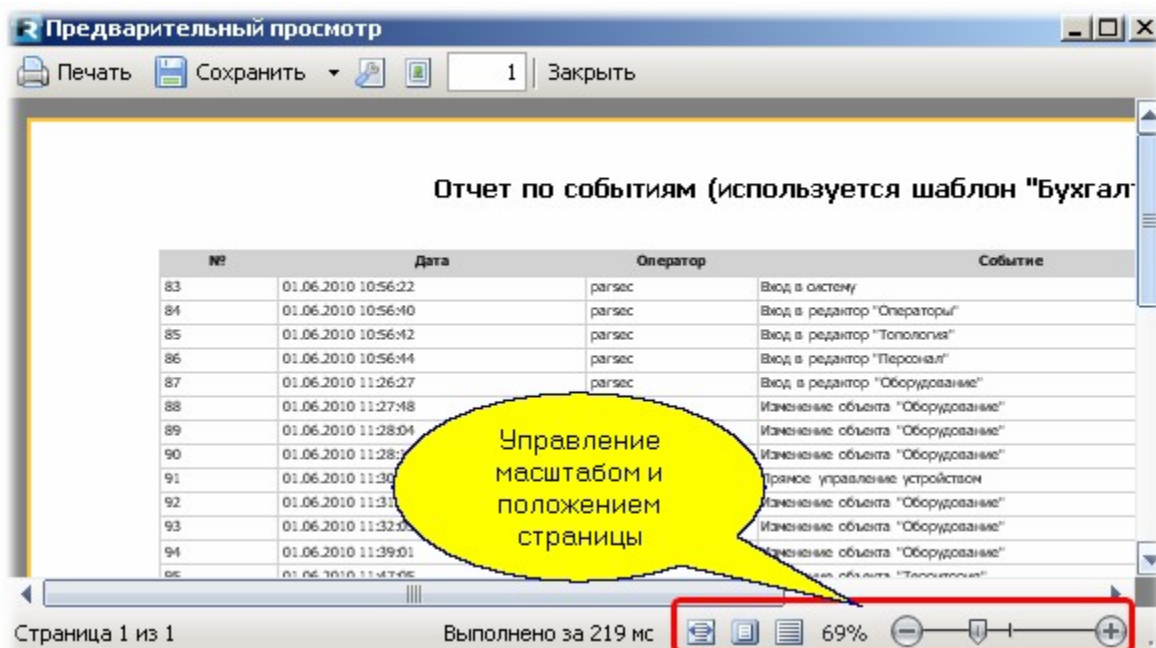
## Поиск событий

В сформированном отчете можно искать отдельные события, содержащие в полях заданные слова (части слов, словосочетания). Для этого в верхней части панели отчета нажмите на кнопку *Найти* с изображением бинокля, установите критерии поиска и нажмите на кнопку *Искать далее* или *Найти все*.

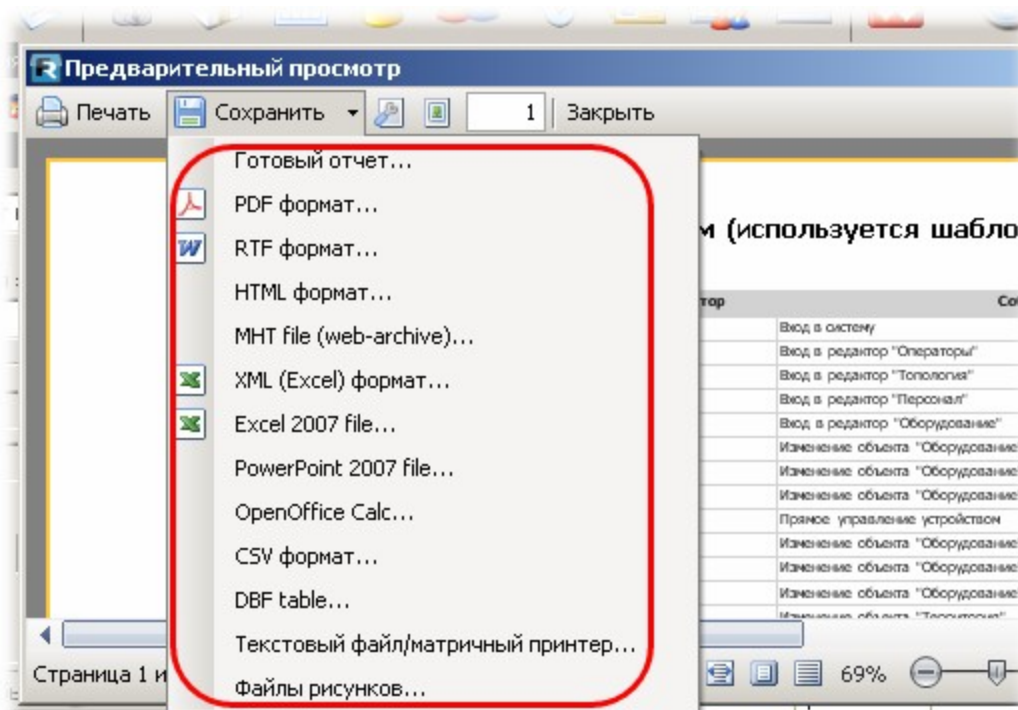
Дата/время	Событие	Источник	Субъект	Сводка
28.03.2016 14:38:00	Создание объекта "Идентификатор"	parsec	Иванов И...	Дата: 28.03.20
28.03.2016 14:38:00	Создание объекта "Персона"	parsec	Иванов И...	Дата: 28.03.20
28.03.2016 16:02:55	Изменение объекта "Идентификатор"	parsec		Дата: 28.03.20
28.03.2016 16:02:55	Изменение объекта "Персона"			
28.03.2016 18:06:50	Изменение объекта "Персона"			
28.03.2016 18:06:51	Изменение объекта "Идентификатор"			
29.03.2016 12:33:55	Изменение объекта "Персона"			
29.03.2016 12:33:55	Изменение объекта "Идентификатор"			
01.04.2016 15:45:00	Изменение объекта "Персона"			
01.04.2016 15:45:00	Изменена/назначена фотография			
01.04.2016 15:45:00	Изменение объекта "Идентификатор"			
01.04.2016 15:50:54	Изменена/назначена фотография			
01.04.2016 15:50:54	Изменение объекта "Идентификатор"			
01.04.2016 15:50:54	Изменение объекта "Персона"	parsec	Иванов И...	Дата: 01.04.20
02.06.2016 15:14:57	Изменение объекта "Персона"	parsec	Иванов И...	Дата: 02.06.20
02.06.2016 17:12:07	Изменение объекта "Персона"	parsec	Иванов И...	Дата: 02.06.20

## Печать отчета

Сформированный отчет можно вывести на принтер или сохранить в файл. Для этого нажмите на кнопку с изображением принтера в верхней части панели отчета. Откроется окно предварительного просмотра отчета перед печатью.



Вы можете масштабировать страницу отчета и позиционировать ее в окне с помощью отмеченных на рисунке органов управления. Готовый отчет можно напечатать, либо сохранить в файл в одном из показанных на следующем рисунке форматов:



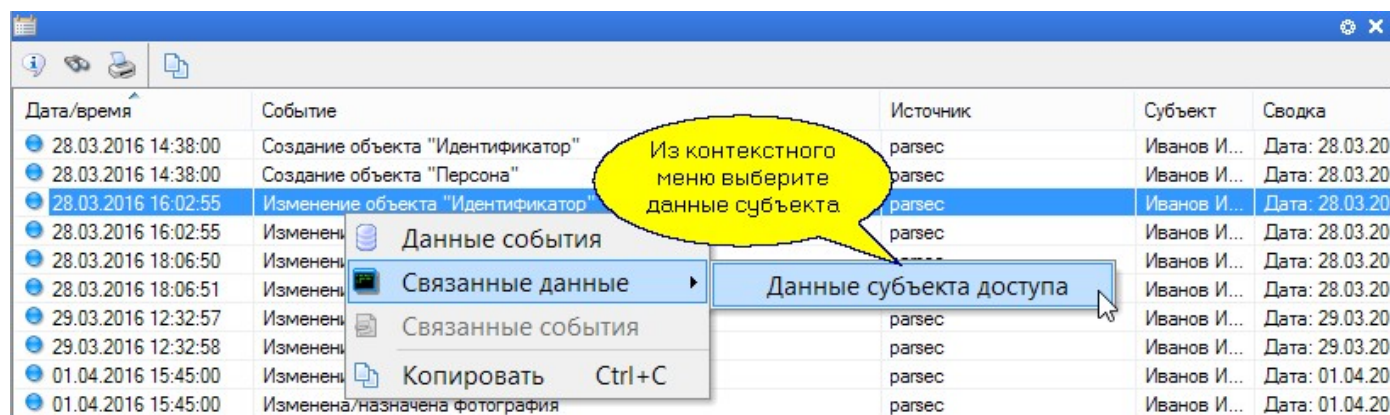
Естественно, что перед печатью можно выбрать тип принтера, бумагу и другие параметры из стандартного диалога настройки печати Windows.

## Получение деталей события

В сформированном отчете, как и в мониторе событий, по каждому событию можно получить полные данные (независимо от набора колонок в форме отчета), связанные события (если

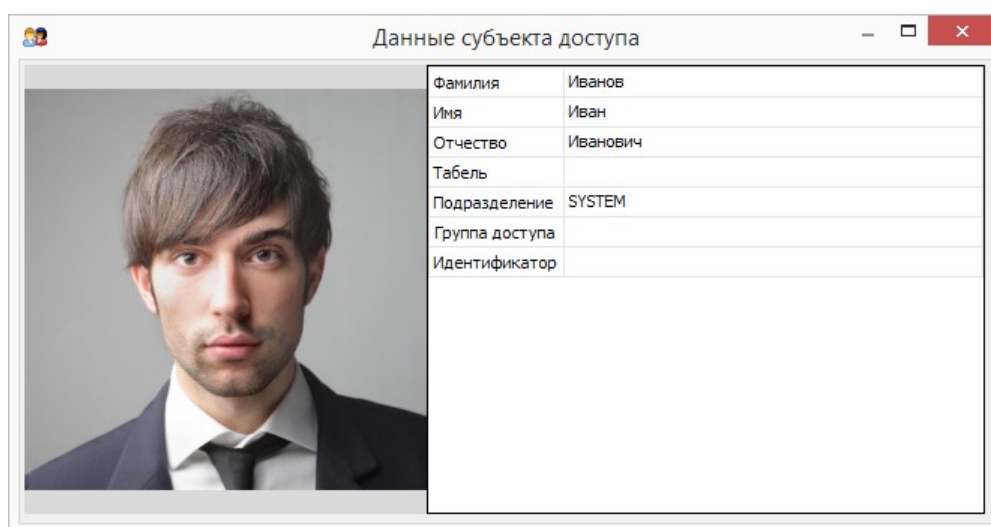


таковые имеются, например, записанный видеофрагмент), а также связанные данные (если таковые есть, например, данные субъекта доступа). Пример приведен на рисунке ниже.



Дата/время	Событие	Источник	Субъект	Сводка
28.03.2016 14:38:00	Создание объекта "Идентификатор"	parsec	Иванов И...	Дата: 28.03.20
28.03.2016 14:38:00	Создание объекта "Персона"	parsec	Иванов И...	Дата: 28.03.20
28.03.2016 16:02:55	Изменение объекта "Идентификатор"	parsec	Иванов И...	Дата: 28.03.20
28.03.2016 16:02:55	Измененные данные события	parsec	Иванов И...	Дата: 28.03.20
28.03.2016 18:06:50	Измененные связанные данные	parsec	Иванов И...	Дата: 28.03.20
28.03.2016 18:06:51	Измененные связанные события	parsec	Иванов И...	Дата: 28.03.20
29.03.2016 12:32:57	Измененные связанные события	parsec	Иванов И...	Дата: 29.03.20
29.03.2016 12:32:58	Измененные связанные события	parsec	Иванов И...	Дата: 29.03.20
01.04.2016 15:45:00	Измененная/назначена фотография	parsec	Иванов И...	Дата: 01.04.20
01.04.2016 15:45:00	Измененная/назначена фотография	parsec	Иванов И...	Дата: 01.04.20

При выборе связанных данных для изменения идентификатора получаем карточку субъекта:



Данные субъекта доступа	
Фамилия	Иванов
Имя	Иван
Отчество	Иванович
Табель	
Подразделение	SYSTEM
Группа доступа	
Идентификатор	



### 3. Список транзакций

При возникновении того или иного события система генерирует сообщение. Список сообщений приведен в таблице ниже:

Сообщение	Описание
<b>Контроллеры доступа серии NC</b>	
Взлом двери	Если установлена опция «Взлом не на охране», то данное событие будет возникать и при несанкционированном открывании двери, не поставленной на охрану.
Дверь после взлома закрыта	Закрыта дверь, открытая несанкционированным способом (ранее было событие "Взлом двери").
Взлом считывателя	Нарушение связи между контроллером и считывателем (взлом, нарушение линии связи, неисправность считывателя).
Считыватель восстановлен	Восстановление ранее нарушенной связи между контроллером и считывателем.
Взлом внутреннего считывателя	Нарушение связи между контроллером и внутренним считывателем (взлом, нарушение линии связи, неисправность считывателя).
Внутренний считыватель восстановлен	Восстановление ранее нарушенной связи между контроллером и внутренним считывателем.
Аварийное открывание двери	Дверь открыта в связи с подачей сигнала на вход контроллера Emergency.
Аварийное открывание сброшено	Дверь закрыта, в связи с прекращением сигнала на входе контроллера Emergency.
Невозможно поставить на охрану	Невозможно поставить защищаемое помещение на охрану по одной из причин: дверь не закрыта (для определения этого состояния должен быть установлен дверной контакт); на данный момент активирован вход тревоги (сработал охранный датчик).
Обрыв датчика двери	Обрыв шлейфа дверного контакта. Данное событие может возникнуть только при подключении дверного контакта по схеме с возможностью контроля 4-х состояний и включенной опцией «DC с 4 состояниями» в настройках параметров контроллера. Не относится к контроллерам серии NC-32K.
КЗ цепи датчика двери	Короткое замыкание в линии дверного контакта. Данное событие может возникнуть только при подключении дверного контакта с возможностью контроля 4-х состояний и включенной опцией «DC с 4 состояниями» в настройках контроллера. Не относится к контроллерам серии NC-32K.
Датчик двери восстановлен	Восстановлено нормальное состояние шлейфа дверного контакта после обрыва или короткого замыкания. Не относится к контроллерам серии NC-32K.
Обрыв охранныго датчика	Обрыв шлейфа охранныго датчика. Данное событие может возникнуть только при подключении охранныго датчика по схеме с возможностью контроля 4-х состояний и включенной опцией «Шлейф датчика с 4 состояниями» в настройках параметров контроллера.
КЗ цепи охранныго датчика	Короткое замыкание в линии охранныго датчика. Данное событие может возникнуть только при подключении охранныго датчика по схеме с возможностью контроля 4-х состояний и включенной опцией «Шлейф датчика с 4 состояниями» в настройках параметров контроллера.
Шлейф охраны восстановлен	Восстановлено нормальное состояние шлейфа охранныго датчика после обрыва или короткого замыкания

Начало быстрой загрузки пользователей	Начало загрузки контроллера (инициализация).
Конец быстрой загрузки пользователей	Окончание загрузки контроллера (инициализация).
Снята тревога с ПК	Охранно-пожарная тревога с компьютера снята оператором.
Дверь оставлена открытой	Фактически открытая дверь не была закрыта до окончания времени двери. Данное событие может возникнуть только при наличии дверного контакта, позволяющего определить состояние двери. Если для данной двери в настройках Двери в ПО установлен флажок «Звук открытой двери», то вместе с появлением этой транзакции считыватели начнут издавать сигнал, извещающий о том, что дверь оставлена открытой.
Незакрытая дверь закрыта	Закрыта дверь, ранее оставленная открытой (ранее было событие "Дверь оставлена открытой")
Выключен сигнал незакрытой двери	К считывателю поднесен ключ, имеющий привилегию отключения звука открытой двери. При этом звуковой сигнал на считывателе выключается.
Снята абсолютная блокировка ключом	При переходе контроллера в режим Off-Line с включенной абсолютной блокировкой, к считывателю поднесен ключ, имеющий привилегию управления охраной. В данной ситуации такой ключ имеет право отключить абсолютную блокировку. Это функция введена для того, чтобы при переходе контроллера в режим Off-Line дать возможность снять полную блокировку двери.
Тревога "Спящий человек"	В помещении, в которое вошел сотрудник, отсутствует движение в течении заданного времени (отслеживается датчиками).
Турникет занят	Контроллеру, работающему в турникетном режиме, и находящемуся на данный момент в открытом состоянии на вход или на выход, отправлена команда открытия турникета. Турникетный режим поддерживают контроллеры NC-1000 / NC-5000 версий NC1K07 / NC5K06 и выше соответственно, а также NC-8000, NC-32K и NC-100K-IP.
Нормальный вход по ключу	К внешнему считывателю поднесен ключ, имеющий доступ в данную дверь.
Нормальный выход по ключу	К внутреннему считывателю поднесен ключ, имеющий доступ в данную дверь.
Запрос на вход (при фактическом проходе)	Возникает при включенной опции фактического прохода, когда к наружному считывателю поднесен ключ, имеющий доступ в данную дверь.
Запрос на выход (при фактическом проходе)	Возникает при включенной опции фактического прохода, когда к внутреннему считывателю поднесен ключ, имеющий доступ в данную дверь.
Запрос на проход (при фактическом проходе)	Возникает при включенной опции фактического прохода, когда к считывателю поднесен ключ, имеющий доступ в данную дверь. Транзакция генерируется, если используются контроллеры, не умеющие определять направление прохода.
Фактический вход	Осуществлен фактический авторизованный вход, т.е. к внешнему считывателю был поднесен ключ, имеющий доступ через данную точку прохода, после чего фактически открыта дверь или провернут турникет (сработал дверной контакт). Данное событие может возникнуть только при наличии дверного контакта, позволяющего определить открывание двери, и при установленном в настройках контроллера флажке «Фактический проход».
Фактический выход	Осуществлен фактический авторизованный выход, т.е. к внутреннему считывателю был поднесен ключ, имеющий доступ через данную точку прохода, после чего фактически открыта дверь или провернут турникет (сработал дверной контакт). Данное событие может возникнуть только при наличии дверного контакта, позволяющего определить открывание двери, и

	при установленном в настройках контроллера флажке «Фактический проход».
Фактический вход не совершен	Для NC-8000. антипасс.
Фактический выход не совершен	Для NC-8000. События формируются контроллерами с прошивкой версии 3.5 и выше в режиме фактического прохода, если после события «Запрос на фактический выход» за отведенное время (время замка либо 5 секунд, если время замка равно 0) проход не был совершён (не сработал дверной контакт или датчик проворота турникета).
Фактический выход по кнопке DRTE	Осуществлен фактический выход по нажатию кнопки DRTE, после чего фактически открыта дверь (сработал дверной контакт). Данное событие может возникнуть только при наличии дверного контакта, позволяющего определить открывание двери, и при установленном в настройках контроллера флажке «Фактический проход».
Фактический вход по кнопке DRTE	Событие генерируются в турникетном режиме контроллерами NC-8000, NC-100K-IP. Осуществлен фактический вход с открыванием турникета по нажатию кнопки DRTE (разблокировано реле турникета на вход), провернут турникет (сработало реле проворота). Данное событие может возникнуть только при наличии датчика проворота, позволяющего определить проворот, и при установленном в настройках контроллера флажке «Фактический проход».
Фактический выход по кнопке RTE	Событие генерируются в турникетном режиме контроллерами NC-8000, NC-100K-IP. Осуществлен фактический выход с открыванием двери по нажатию кнопки RTE (разблокировано реле турникета на выход), после чего фактически провернут турникет (сработало реле проворота). Данное событие может возникнуть только при наличии датчика проворота, позволяющего определить проворот, и при установленном в настройках контроллера флажке «Фактический проход».
Выход по дистанционной кнопке	Дверь открыта нажатием дистанционной кнопки DTRE (например, с рабочего места секретаря или охранника). При этом флажок «Фактический проход» в настройках контроллера не установлен.
Открывание двери по RTE	Дверь открыта нажатием кнопки RTE. При этом флажок «Фактический проход» в настройках контроллера не установлен.
Турникет открыт на вход по кнопке DRTE	Турникет открыт на вход нажатием на кнопку DRTE. При этом флажок «Фактический проход» в настройках контроллера не установлен.
Турникет открыт на выход по кнопке RTE	Турникет открыт на выход нажатием на кнопку RTE. При этом флажок «Фактический проход» в настройках контроллера не установлен.
Турникет открыт на вход по команде ПК	Турникет открыт на вход с ПК.
Турникет открыт на выход по команде ПК	Турникет открыт на выход с ПК.
Турникет закрыт по команде ПК	Турникет закрыт с ПК.
Дверь открыта по команде ПК	Дверь открыта по команде, поступившей с ПК. Если для данной двери установлена опция автозакрывания, то дверь будет автоматически закрыта по истечении времени замка. Если опция автозакрывания не установлена, то дверь будет закрыта соответствующей командой с ПК, либо если контроллер по причине отсутствия связи с ПК перейдет в режим Off-Line.
Дверь закрыта по команде с ПК	Дверь закрыта по команде, поступившей с ПК (автоматически при установленном в настройках контроллера флажке "Автозакрывание двери", либо по команде оператора).

Дверь открыта по временному профилю	Дверь открыта по расписанию (используется стандартное расписание доступа).
Дверь закрыта по временному профилю	Дверь закрыта по расписанию (используется стандартное расписание доступа).
Область поставлена на охрану по временному профилю	Только для NC-8000. Охранная область поставлена на охрану по расписанию (используется стандартное расписание доступа).
Область снята с охраны по временному профилю	Только для NC-8000. Охранная область снята с охраны по расписанию (используется стандартное расписание доступа).
Дверь закрыта по Off-Line	Дверь, открытая с ПК, закрыта в связи с переходом контроллера в режим Off-Line. Дверь закрывается не сразу, а через 20 секунд после перехода.
Включение реле по ВП	Зарезервировано на будущее.
Выключение реле по ВП	Зарезервировано на будущее.
Выключен звук тампера корпуса	Звук сработавшего тампера корпуса отключён поднесением к считывателю карты с привилегией «Управление охраной».
Вход - первый идентификатор предъявлен	При групповом проходе к внешнему считывателю поднесена первая карта.
Выход - первый идентификатор предъявлен	При групповом проходе к внутреннему считывателю поднесена первая карта.
Вход - второй идентификатор предъявлен	При групповом проходе к внешнему считывателю поднесена вторая карта.
Выход - второй идентификатор предъявлен	При групповом проходе к внутреннему считывателю поднесена вторая карта.
Выход запрещен - гостевая карта	Данная транзакция возникает при работе контроллера серии NC-32K/NC-32K-IP в режиме «Запрет выхода посетителей» и поднесении гостевой карты на выход.
Нет доступа по блокировке	К считывателю поднесен ключ, имеющий доступ в данную дверь, но в данный момент включена блокировка двери. Если включена относительная блокировка, а ключ имеет привилегию прохода при блокировке, то доступ через данную дверь будет разрешен и это событие не возникнет. Направление прохода не определяется.
Нет входа - режим блокировки	К внешнему считывателю поднесен ключ, имеющий доступ в данную дверь, но в данный момент включена блокировка двери. Если включена относительная блокировка, а ключ имеет привилегию прохода при блокировке, то доступ через данную дверь будет разрешен и это событие не возникнет.
Нет выхода - режим блокировки	К внутреннему считывателю поднесен ключ, имеющий доступ в данную дверь, но в данный момент включена блокировка двери. Если включена относительная блокировка, а ключ имеет привилегию прохода при блокировке, то доступ через данную дверь будет разрешен и это событие не возникнет.
Нет ключа в БД устройства	К внешнему считывателю поднесен ключ, не занесенный в базу данных контроллера, и не имеющий соответственно доступа в данную дверь. Это может быть как ключ, не занесенный в систему, так и ключ какого-либо пользователя системы, но имеющего группу доступа, не позволяющую ему проходить через эту дверь (и поэтому не занесенного в БД именно этого контроллера). Направление прохода не определяется.

Нет входа - идентификатора нет в БД	К внешнему считывателю поднесен ключ, не занесенный в базу данных контроллера, и не имеющий соответственно доступа в данную дверь. Это может быть как ключ, не занесенный в систему, так и ключ какого-либо пользователя системы, но имеющего группу доступа, не позволяющую ему проходить через эту дверь (и поэтому не занесенного в БД именно этого контроллера). Также при распознании лица внешней СРЛ.
Нет выхода - идентификатора нет в БД	К внутреннему считывателю поднесен ключ, не занесенный в базу данных контроллера, и не имеющий соответственно доступа в данную дверь. Это может быть как ключ, не занесенный в систему, так и ключ какого-либо пользователя системы, но имеющего группу доступа, не позволяющую ему проходить через эту дверь (и поэтому не занесенного в БД именно этого контроллера). Также при распознании лица внешней СРЛ.
Нет входа - неизвестный	Запрет при попытке входа пользователя, лицо которого отсутствует БД системы.
Нет выхода - неизвестный	Запрет при попытке выхода пользователя, лицо которого отсутствует БД системы.
Нет доступа - режим охраны	Дверь находится на охране, а к считывателю поднесен ключ, имеющий доступ в данную дверь, но не имеющий привилегий снятия (управления) с охраны. Направление прохода не определяется.
Нет входа - режим охраны	Дверь находится на охране, а к внешнему считывателю поднесен ключ, имеющий доступ в данную дверь, но не имеющий привилегий снятия (управления) с охраны.
Нет выхода - режим охраны	Дверь находится на охране, а к внутреннему считывателю поднесен ключ, имеющий доступ в данную дверь, но не имеющий привилегий снятия (управления) с охраны.
Нет входа - антипассбэк	Попытка повторного входа при включенном режиме антипассбэка и отсутствии у пользователя привилегии повторного прохода при антипассбэке.
Нет выхода - антипассбэк	Попытка повторного выхода при включенном режиме антипассбэка и отсутствии у пользователя привилегии повторного прохода при антипассбэке.
Нет доступа временной профиль	К считывателю поднесен ключ, имеющий группу доступа с временным профилем, запрещающим доступ в данную дверь в данный момент времени.
Нет входа по временному профилю	Вход ограничен по времени расписанием доступа. Была произведена попытка входа в интервал времени, когда проход запрещён.
Нет выхода по временному профилю	В настройках контроллера NC-100K-IP или NC-8000 установлен флажок "Запрет выхода вне расписания". Была произведена попытка выхода в интервал времени, когда проход запрещён.
Выход вне временного профиля	В настройках контроллера NC-100K-IP или NC-8000 не установлен флажок "Запрет выхода вне расписания". Был произведен выход и сгенерировано данное событие. В других контроллерах выход вне расписания разрешен всегда с генерацией данного события.
Нет входа - не выполнены правила для двух идентификаторов	Вход при групповом проходе запрещен по одной из двух причин: вторая карта не приложена к считывателю в течение заданного времени либо вторая карта не входит в одну из групп группового прохода.
Нет выхода - не выполнены правила для двух идентификаторов	Выход при групповом проходе запрещен по одной из двух причин: вторая карта не приложена к считывателю в течение заданного времени либо вторая карта не входит в одну из групп группового прохода.
Вход по двум идентификаторам	Осуществлен корректный вход при групповом проходе.
Выход по двум идентификаторам	Осуществлен корректный выход при групповом проходе.

Нет доступа под принуждением - блокировка	К клавиатурному считывателю поднесен ключ, имеющий доступ в данную дверь, и набран код принуждения, но в данный момент включена блокировка двери. Если включена относительная блокировка, а ключ имеет привилегию прохода при блокировке, то доступ через данную дверь будет разрешен с генерацией события о принуждении, но данное событие не возникнет. Направление прохода не определяется.
Нет доступа под принуждением - режим охраны	Дверь с клавиатурным считывателем находится на охране. К поднесен ключ, имеющий доступ в данную дверь, но не имеющий привилегий снятия (управления) с охраны, и набран код принуждения. Направление прохода не определяется.
Нет доступа под принуждением - временной профиль	К клавиатурному считывателю поднесен ключ, имеющий группу доступа с временным профилем, запрещающим доступ в данную дверь в данный момент времени, и набран код принуждения.
Нет входа под принуждением - антипассбэк	Попытка повторного входа с набором кода принуждения при включенном режиме антипассбэка и отсутствии у пользователя привилегии повторного прохода при антипассбэке.
Нет выхода под принуждением - антипассбэк	Попытка повторного выхода с набором кода принуждения при включенном режиме антипассбэка и отсутствии у пользователя привилегии повторного прохода при антипассбэке.
Снята абсолютная блокировка под принуждением	При переходе контроллера с включенной абсолютной блокировкой в режим Off-Line, к клавиатурному считывателю поднесен ключ, имеющий привилегию управления охраной, и набран код принуждения. В данной ситуации такой ключ имеет право отключить абсолютную блокировку. Это функция введена для того, чтобы при переходе контроллера в режим Off-Line дать возможность снять полную блокировку двери.
Вход под принуждением	Осуществлен вход в помещение с набором кода принуждения.
Выход под принуждением	Осуществлен выход из помещения с набором кода принуждения.
Выход вне временного профиля под принуждением	В настройках контроллера NC-100K-IP или NC-8000 не установлен флажок "Запрет выхода вне расписания". Был произведен выход с набором кода принуждения.
Фактический вход под принуждением	Осуществлен фактический вход в помещение с набором кода принуждения.
Фактический выход под принуждением	Осуществлен фактический выход из помещения с набором кода принуждения.
Канал поставлен на охрану под принуждением	Охранная область взята на охрану с набором кода принуждения.
Канал снят с охраны под принуждением	Охранная область снята с охраны с набором кода принуждения.
Нет доступа под принуждением	К клавиатурному считывателю поднесен ключ, не имеющий права прохода через эту точку прохода, и набран код принуждения.
Запрос на проход под принуждением (при фактическом проходе)	Возникает при включенной опции фактического прохода, когда к клавиатурному считывателю поднесен ключ, имеющий доступ в данную дверь, и набран код принуждения. Направление прохода не определяется.
Отладка	Системное событие, используется в отладочном режиме
Карта сдана в картоприёмник	Событие свидетельствующее о том, что карта сдана в картоприёмник, данная опция доступна только на контроллерах NC-32K и NC-100K-IP.
Антипассбэк сброшен	Удалены все настройки режима антипассбэк для всех пользователей.
Удалена временная карта	Данное событие появляется при установленном в свойствах контроллера NC-100K-IP флажке "Удалять карты при выходе через картоприёмник" при заборе временной карты картоприёмником.

Нет выхода - привилегии	Субъект доступа с картой, имеющей привилегию "Гостевая карта" пытается выйти не с использованием картоприемника, а с использованием внутреннего считывателя.
Нет входа - вне срока действия идентификатора	Попытка выхода по временной карте до начала или после истечения ее периода действия. Транзакция только для NC-100K-IP, остальные контроллеры передадут сообщение "Нет ключа в БД устройства".
Нет выхода - вне срока действия идентификатора	Попытка выхода по временной карте до начала или после истечения ее периода действия. Транзакция только для NC-100K-IP, остальные контроллеры передадут сообщение "Нет ключа в БД устройства".
Нет выхода через картоприемник - сотрудник	Субъект доступа с картой, у которой <u>не</u> установлена привилегия "Гостевая карта" пытается выйти с использованием картоприемника, вместо внутреннего считывателя.
Нормальный выход посетителя	К внутреннему считывателю поднесен ключ посетителя, имеющий доступ в данную дверь в текущий момент времени.
Фактический выход посетителя	Осуществлен фактический авторизованный выход посетителя, т.е. к внутреннему считывателю был поднесен ключ, имеющий доступ через данную точку прохода, после чего фактически открыта дверь или провернут турникет (сработал дверной контакт). Данное событие может возникнуть только при наличии дверного контакта, позволяющего определить открывание двери, и при установленном флажке «Фактический проход» в настройках контроллера.
Доступ предоставлен	Эта транзакция генерируется вместо "Нормальный вход по ключу" (и подобных), если у карты имеется привилегия "Управление доступом".
В доступе отказано	Эта транзакция генерируется вместо событий отказа в доступе, если у карты имеется привилегия "Управление доступом".
Ключ выдан	Keuguard. Процедура выдачи ключа, соответствующего предъявленному идентификатору, выполнена корректно.
Ключ возвращен	Keuguard. Процедура возврата ключа, соответствующего предъявленному идентификатору, выполнена корректно.
Неизвестный ключ выдан	Keuguard. Из ключницы физически изъят ключ, не добавленный в нее через ПО Parsec.
Неизвестный ключ возвращен	Keuguard. В ключницу физически вставлен ключ, не добавленный в нее через ПО Parsec.
Ключ задержан (не возвращен вовремя)	Keuguard. Ключ не возвращен в ключницу по истечении заданного периода времени или до наступления заданного момента времени.
Замените батарейку часов	Необходимо заменить батарейку встроенных часов устройства.
База данных очищена. Нет данных на загрузку	Транзакция возникает при инициализации контроллера, не состоящего ни в одной группе доступа, либо его группа доступа не назначена ни одному идентификатору, т.е. загружать в БД контроллера нечего.
Нет входа - идентификатор заблокирован	Для NC-8000. Вход запрещен, т.к. идентификатор заблокирован.
Нет выхода - идентификатор заблокирован	Для NC-8000. Выход запрещен, т.к. идентификатор заблокирован.
Нет входа - исчерпан лимит проходов	Для NC-8000. Вход запрещен, т.к. разрешенное количество проходов исчерпано.
Нет выхода - исчерпан лимит проходов	Для NC-8000. Выход запрещен, т.к. разрешенное количество проходов исчерпано.

Нет входа - отказ по максимуму в помещении	Для NC-8000. Вход запрещен, т.к. в помещении (на территории) не может находиться большее количество субъектов доступа.
Нет выхода - отказ по минимуму в помещении	Для NC-8000. Выход запрещен, т.к. в помещении (на территории) не может находиться меньшее количество субъектов доступа.
Нет входа - отказ по разрешению входа	Для NC-8000. Попытка входа идентификатора с привилегией "Вход запрещен".
Нет выхода - отказ по разрешению выхода	Для NC-8000. Попытка выхода идентификатора с привилегией "Выход запрещен".
Нет входа - жесткий доступ	Для NC-8000. Отказ во входе. Субъект не отмечен на обязательных предшествующих точках прохода.
Нет выхода - жесткий доступ	Для NC-8000. Отказ в выходе. Субъект не отмечен на обязательных предшествующих точках прохода.
Событие домофона	Транзакция от единственной интегрированной модели домофона.
Нет выхода - посетитель не входил	Для NC-8000. Транзакция возникает при включенной опции "Запрещен выход незарегистрированных посетителей", если через точку прохода пытается выйти посетитель, который вошел через другую точку.
Неверный ПИН	Для NC-60K/NC-60K.M. Ввод неверного ПИН-кода при попытке прохода в режиме "Карта + ПИН".
Доступ разрешен - ожидание подтверждения оператора	Сообщение об отказе в доступе, так как на точке прохода, на которой включен режим ожидания подтверждения прохода оператором по кнопке, истекло время ожидания действия оператором.
Доступ запрещен - нарушено правило доступа	Не выполнено какое-либо условие прохода по 2 идентификаторам, например, идентификаторы принадлежат разным субъектам доступа.
Сервисный режим включен	Для NC-8000-E. Включен режим, при котором открыт доступ на все этажи, независимо от прав предъявленного ключа.
Сервисный режим выключен	Для NC-8000-E. Выключен сервисный режим. Доступ на этажи предоставляется в соответствии с правами предъявляемых идентификаторов.
База данных устройства переполнена. Загрузка невозможна	База данных контроллера переполнена. Дальнейшая загрузка пользователей невозможна.
Вход с подтверждением	Транзакция генерируется при успешном подтверждении личности первого субъекта доступа вторым субъектом при входе.
Выход с подтверждением	Транзакция генерируется при успешном подтверждении личности первого субъекта доступа вторым субъектом при выходе.
Вход сопровождающего	Транзакция генерируется при фактическом входе сопровождающего в течение заданного времени после входа первого субъекта доступа.
Выход сопровождающего	Транзакция генерируется при фактическом выходе сопровождающего в течение заданного времени после выхода первого субъекта доступа.
Вход без сопровождения	Транзакция генерируется при отсутствии фактического входа сопровождающего в течение заданного времени после входа первого субъекта доступа. По умолчанию это тревожное событие.
Выход без сопровождения	Транзакция генерируется при отсутствии фактического выхода сопровождающего в течение заданного времени после выхода первого субъекта доступа. По умолчанию это тревожное событие.
Ключ из другой ключницы выдан	Транзакция Keuguard. Пользователь получил свой ключ, который находился не в той ключнице, к которой приписан.
Ключ из другой ключницы возвращен	Транзакция Keuguard. Пользователь вернул свой ключ не в ту ключницу, к которой тот приписан.



Сообщения о событиях только для расширенных QR-кодов	
Нет входа - QR код из другой группы	Вход запрещен. Контроллер точки прохода не входит ни в одну группу контроллеров из указанных в QR-коде.
Нет выхода - QR код из другой группы	Выход запрещен. Контроллер точки прохода не входит ни в одну группу контроллеров из указанных в QR-коде.
Нет входа - QR код вне временного интервала	Вход запрещен. Предъявленный QR-код не имеет права прохода в данное время.
Нет выхода - QR код вне временного интервала	Выход запрещен. Предъявленный QR-код не имеет права прохода в данное время.
Нет входа - QR код вне срока действия	Вход запрещен. Срок действия предъявленного QR-кода истек или еще не наступил.
Нет выхода - QR код вне срока действия	Выход запрещен. Срок действия предъявленного QR-кода истек или еще не наступил.
Вход по QR коду	Осуществлен вход по QR-коду.
Выход по QR коду	Осуществлен выход по QR-коду.
<b>Оборудование</b>	
Доступ запрещен - нарушено правило доступа	Открытие корпуса контроллера (при установленном тампере корпуса).
Корпус устройства закрыт	Корпус контроллера закрыт после открывания
Тревога	Активирован охранный датчик в режиме охраны (если используется и установлен в Редакторе оборудования).
Тревога восстановлена	Пропадание сигнала от охранного датчика (в режиме охраны).
Устройство выключено	Полное выключение питания контроллера (сетевого и аккумулятора). Данное событие с реальным временем отключения возникает только при следующем включении контроллера.
Устройство включено	Восстановлено питание контроллера после его полного отключения.
Батарея разряжена	Данная транзакция появляется при разрядке батарейки только у контроллера доступа NC-32K.
Батарея восстановлена	Батарея восстановлена. Заряд в норме.
Сетевое питание отключено	Выключено сетевое питание контроллера. Работа от резервного аккумулятора.
Сетевое питание восстановлено	Восстановлено ранее отключенное сетевое питание контроллера.
Аккумулятор разряжен	Напряжение резервного аккумулятора контроллера ниже нормы. Возникает только при установленном аккумуляторе и отсутствии сетевого питания в течение времени, достаточного для разряда аккумулятора.
Аккумулятор восстановлен	Напряжение аккумулятора достигло нормы (после включения сетевого питания).
Область поставлена на охрану с ПК	Защищаемая область поставлена на охрану по команде с ПК.
Область снята с охраны с ПК	Защищаемая область снята с охраны по команде с ПК.
Область поставлена на охрану пользователем	При взятии на охрану пользователем при помощи карты. При работе с контроллерами доступа.

Область снята с охраны пользователем	При снятии с охраны пользователем при помощи карты. При работе с контроллером доступа.
Переход в автономный режим	При потере связи с контроллером формируется эта транзакция.
Ответ на запрос версии	Plug and Play при обнаружении устройства
Аппаратный сброс устройства	При нажатии на кнопку перезагрузки на плате устройства.
Конфигурация устройства 1	Скрытая
Конфигурация устройства 2	Скрытая
Конфигурация устройства 3	Скрытая
Получена команда открыть дверь	Оператор отдал команду открыть дверь с ПК. При нормальной связи с контроллером дверь откроется и появится событие "Дверь открыта по команде ПК".
Получена команда закрыть дверь	Оператор отдал команду закрыть дверь с ПК. При нормальной связи с контроллером дверь закроется и появится событие "Дверь закрыта по команде ПК". При установленной для данной точки прохода опции "Автозакрывание двери", ручная подача команды не требуется.
Получена команда открыть турникет на вход	Оператор отдал команду на открытие турникета на вход с ПК. При нормальной связи с контроллером турникет откроется на вход и появится событие "Турникет открыт на вход по команде ПК".
Получена команда открыть турникет на выход	Оператор отдал команду на открытие турникета на выход с ПК. При нормальной связи с контроллером турникет откроется на выход и появится событие "Турникет открыт на выход по команде ПК".
Получена команда закрыть турникет	Оператор отдал команду закрыть турникет с ПК. При нормальной связи с контроллером турникет закроется и появится событие "Турникет закрыт по команде ПК".
Получена команда установить абсолютную блокировку	Оператор дал команду с ПК включить абсолютную блокировку. При нормальной связи с контроллером блокировка должна включиться и появиться событие "Прямое управление устройством". Любой доступ при этом запрещен; блокировка используется только в экстренных ситуациях.
Включена абсолютная блокировка	Включена абсолютная блокировка командой с ПК. При включенной абсолютной блокировке любой доступ через данную точку прохода запрещен, за исключением перехода в режим Off-Line.
Получена команда снять абсолютную блокировку	Оператор дал команду с ПК выключить абсолютную блокировку. При нормальной связи с контроллером блокировка должна выключиться и появиться событие "Прямое управление устройством".
Снята абсолютная блокировка с ПК	Отключена с ПК ранее включенная абсолютная блокировка.
Получена команда установить относительную блокировку	Оператор дал команду с ПК включить относительную блокировку. При нормальной связи с контроллером блокировка должна включиться и появиться событие "Прямое управление устройством". После этого проход разрешен только пользователям, имеющим соответствующую привилегию. Относительная блокировка может использоваться при видеоверификации для подтверждения прохода оператором.
Включена относительная блокировка	Включена относительная блокировка командой с ПК. При включенной относительной блокировке ключи, имеющие привилегию прохода при блокировке, сохраняют права доступа через данную дверь.

Получена команда снять относительную блокировку	Оператор дал команду с ПК выключить относительную блокировку. При нормальной связи с контроллером блокировка должна выключиться и появиться событие "Прямое управление устройством".
Снята относительная блокировка	Снята относительная блокировка точки прохода по команде с ПК.
Получена команда включить реле	Оператор дал команду с ПК включить реле контроллера. При нормальной связи с контроллером реле должно включиться.
Включение реле с ПК	Дополнительное реле контроллера включено по команде с ПК. При этом реле будет находиться во включенном состоянии с момента подачи команды и до тех пор, пока с ПК не поступит команда на его выключение. Время задержки и время работы реле, устанавливаемые для него в Редакторе оборудования, в данном случае игнорируются.
Получена команда выключить реле	Оператор дал команду с ПК выключить реле контроллера. При нормальной связи с контроллером реле должно выключиться.
Выключение реле с ПК	Дополнительно реле контроллера выключено по команде с ПК (если было ранее включено).
Получена команда поставить на охрану	Оператор дал команду с ПК поставить точку прохода или область на охрану. При нормальной связи с контроллером точка прохода или область в зависимости от её состояния либо встанет на охрану, либо не встанет.
Получена команда снять с охраны	Оператор дал команду с ПК снять точку прохода или область с охраны.
Получена команда снять тревогу	Оператор дал команду с ПК снять с тревогу.
Включена аппаратная блокировка	Аппаратная блокировка аналогична по действию относительной блокировке с тем лишь отличием, что включается не программным путем, а с помощью специальной кнопки или тумблера.
Выключена аппаратная блокировка	Отключена ранее включенная аппаратная блокировка точки прохода (ранее было событие "Включена аппаратная блокировка").
Фатальная ошибка устройства	Только для NC-100K-IP, возможна при ошибках в сетевом стеке.
Программный сброс устройства	Только для NC-2000, не используется.
Получено СМС	При получении SMS на номер модема (с текстом СМС).
Запрос на работу с ключами	Предъявлен идентификатор, которому назначена та же группа доступа, что и программной ключнице.
Ключ может быть выдан	Данный ключ может быть выдан предъявителю текущего идентификатора.
Ключ может быть забран	Данный ключ может быть забран у предъявителя текущего идентификатора.
Ключ не может быть выдан	Предъявитель текущего идентификатора не имеет прав на получение данного ключа.
Ключ не может быть забран	Предъявитель текущего идентификатора не имеет прав на сдачу данного ключа.
Неизвестный ключ	Вместо идентификатора ключа, зарегистрированного в ключнице, к считывателю поднесена другой идентификатор.
Ключ выдан	Процедура выдачи ключа по предъявленному идентификатору выполнена корректно.
Ключ возвращен	Процедура возврата ключа по предъявленному идентификатору выполнена корректно.
Запуск "Ключницы"	Запущен инструмент "Ключница" (программная).

Выход из "Ключницы"	Закрыт инструмент "Ключница" (программная).
Потеряна связь с биометрическим терминалом	Прекратилась связь с биометрическим терминалом Hikvision или UNI-UBI
Восстановлена связь с биометрическим терминалом	Возобновилась связь с биометрическим терминалом Hikvision или UNI-UBI
Ошибка при передаче данных в биометрический терминал	При передаче данных из БД СКУД в БД биометрического терминала возникла ошибка.
Нет входа - неизвестный	Запрет при попытке входа пользователя, которого нет в БД терминала распознавания лиц.
Нет выхода - неизвестный	Запрет при попытке выхода пользователя, которого нет в БД терминала распознавания лиц.
Нет входа по лицу - детектор маски	Запрет на вход из-за отсутствия медицинской маски у пользователя.
Нет выхода по лицу - детектор маски	Запрет на выход из-за отсутствия медицинской маски у пользователя.
Температура превышена, в доступе на вход отказано	Запрет на вход из-за превышения заданной температуры тела у пользователя.
Температура превышена, в доступе на выход отказано	Запрет на выход из-за превышения заданной температуры тела у пользователя.
Температура в норме	Температура тела не выше заданной границы.
Верификация по лицу не пройдена	Распознанное лицо не соответствует предъявленному идентификатору.
Ключ шифрования записан	В считыватель QR-кодов марки Parsec записан новый ключ шифрования либо восстановлен заводской ключ шифрования.
Настройки считывателя записаны	В считыватель QR-кодов марки Parsec внесены новые параметры настройки.
<b>АС-08</b>	
Обрыв клавиатуры (нет связи)	Нарушена связь между охранным контроллером АС-08 и клавиатурой АКД-01.
Связь с клавиатурой восстановлена	Восстановлена связь между охранным контроллером АС-08 и клавиатурой АКД-01.
Обрыв датчика в области	Нарушена связь между охранным контроллером и охранным датчиком.
КЗ датчика в области	Произошло короткое замыкание у датчика в области.
Неисправность восстановлена	Произошло восстановление неисправности (связь восстановлена).
Постановка на охрану	Получена команда постановить на охрану, идет процесс постановки на охрану.
Тревога в области снята пользователем	Снятие тревоги с клавиатуры АКД-01.
Тревога в области снята с ПК	Оператор принял тревогу в области с ПК.
Область поставлена на охрану от ПК с пропуском	Защищаемая область поставлена на охрану по команде с ПК оператором с пропуском охранных зон.

ЗОН	
Область поставлена на охрану пользователем с пропуском зон	Область взята на охрану с пропуском зон.
Неправомерные действия пользователя	При работе с клавиатурой AKD - 01 если у оператора нет прав на выполнение данной операции.
Нельзя сконфигурировать – охрана	Попытка загрузить новые настройки с ПК пока контроллер на охране.
Конфигурация сохранена	Внесенные изменения в конфигурацию контроллера успешно сохранены.
Невозможно поставить на охрану с ПК - область не активна	В конфигурации контроллера данная область не активизирована.
Невозможно поставить на охрану с ПК - уже на охране	При попытке поставить область на охрану область не встала на охрану, область уже взята на охрану.
Невозможно поставить на охрану с ПК - в области нет зон	Оператор не может взять на охрану область, т.к. в данной области не установлены зоны.
Невозможно поставить на охрану с ПК - область в процессе постановки	Оператор уже запустил постановку области на охрану с клавиатуры AKD-01. Не удастся поставить зону на охрану, потому что команда "поставить на охрану" уже послана.
Невозможно поставить на охрану с ПК - недопустимый номер области	При взятии области на охрану с ПК, выбрана область с номером, который не может существовать. При использовании ПО, в котором можно создавать количество областей больше 8.
Невозможно поставить на охрану с ПК - неисправность в непропускаемой зоне	В зоне, которая не является пропускаемой, произошло повреждение, а область, включающую в себя данную зону, пытались взять на охрану.
Невозможно поставить на охрану с клавиатуры - область не активна	Не включена область в охранном контроллере при постановке области на охрану с клавиатуры
Невозможно поставить на охрану с клавиатуры - уже на охране	Область уже поставлена на охрану, повторная установку на охрану невозможна.
Невозможно поставить на охрану с клавиатуры - в области нет зон	Не настроены зоны в охранном контроллере
Невозможно поставить на охрану с клавиатуры - область в процессе постановки	Пользователь при помощи клавиатуры AKD-01 отдал команду – взять на охрану. Данная операция невозможна – оператор уже отдал команду взять на охрану.
Невозможно поставить на охрану с клавиатуры - недопустимый номер области	Не удаётся поставить зону на охрану с AKD-01, неверно задан номер области
Невозможно поставить на охрану с клавиатуры - неисправность в непропускаемой зоне	Постановка на охрану области с клавиатуры при неисправном датчике



Взлом клавиатуры	Сработал тампер клавиатуры охранного контроллера (корпус клавиатуры открыт).
Клавиатура закрыта	Корпус клавиатуры закрыт.
<b>Аргус. ОПС Стрелец</b>	
Локальный раздел снят с охраны ПК	Защищаемый раздел снят с охраны командой с ПК, поданной оператором.
Локальный раздел поставлен на охрану с ПК	Защищаемый раздел установлен на охрану командой с ПК, поданной оператором.
Локальный раздел снят с охраны под принуждением	Защищаемый раздел снят с охраны «под принуждением».
Автоматический сброс пожарных тревог и неисправностей	Выполнен автоматический сброс всех тревожных событий по типу: пожарных тревог и неисправностей.
Ручной сброс пожарных тревог и неисправностей	Выполнена команда сброс всех тревожных событий с устройства управления по типу: пожарных и неисправностей в разделе(разделах).
Автоматическое снятие с охраны	В системе произошло автоматическое снятие с охраны (указанных разделов).
Автоматическая постановка(перевзятие)	В системе произошла автоматическая постановка под охрану с повторной постановкой не установленных зон на охрану.
Локальный раздел снят с охраны пользователем	Защищаемый раздел снят с охраны по команде с устройства пользователем.
Локальный раздел поставлен на охрану пользователем	Защищаемый раздел поставлен на охрану по команде с устройства пользователем.
Глобальный раздел снят с охраны пользователем	Защищаемый глобальный раздел снят с охраны по команде с устройства пользователем.
Глобальный раздел поставлен на охрану пользователем	Защищаемый глобальный раздел поставлен на охрану по команде с устройства пользователем.
Глобальный раздел снят с охраны	Защищаемый глобальный раздел переведен в режим не на охране.
Глобальный раздел поставлен на охрану	Защищаемый глобальный раздел переведён в режим охраны.
Охранная тревога	В разделе, который установлен на охрану, произошла тревога (сработал датчик охранный).
Пожарная тревога	Пришла тревога с пожарного датчика.
Сброс паники	Произведен сброс круглосуточного раздела/тревожной кнопки("Паника").
Паника	Сработал круглосуточный раздел/тревожная кнопка("Паника").
Задержка на снятие с охраны	Начался отсчет времени на вход в охраняемый раздел для ввода кода на снятие с охраны.
Задержка на взятие на охрану	Начался отсчет времени на выход из охраняемого раздела
Пожарное внимание	Сработал один из пожарных датчиков, включенных в раздел с двойной сработкой (по сработке первого идет событие "Внимание" по сработке второго формируется событие "Пожар").

Пожарная тревога с данными	Пришла тревога с пожарного датчика, у которого включена передача аналогового значения задымленности/температуры.
Технологическая тревога	Пришла тревога с технологического датчика.
Тревога с данными	Пришла тревога от технологического датчика, у которого включена передача аналогового значения, контролируемого фактора.
Общая неисправность дочернего устройства	Неисправность дочернего устройства.
Восстановлено основное питание дочернего устройства	Восстановление напряжение на входе основного питания на дочернем устройстве.
Отсутствует основное питание дочернего устройства	Падение напряжения на входе основного питания на дочернем устройстве.
Восстановлено резервное питание дочернего устройства	Восстановление напряжение на входе резервного питания на дочернем устройстве.
Отсутствует резервное питание дочернего устройства	Падение напряжения на входе резервного питания на дочернем устройстве.
Восстановлена связь с дочерним устройством	Восстановлена ранее нарушенная связь с дочерним устройством.
Отсутствует связь с дочерним устройством	Пропала связь с дочерним радиоустройством.
Запыление дымовой камеры	Высокая концентрация пыли в дымовой камере датчика.
Неисправность ручного обхода адресов восстановлена	Выключена функция ручной обход адреса.
Неисправность ручного обхода адресов	Включена функция ручной обход адреса.
Неисправность автоматического обхода адресов восстановлена	Выключена функция автоматический обход адреса.
Неисправность автоматического обхода адресов	Включена функция автоматический обход адреса.
Внешняя помеха устранена	Исчезла помеха в радиозфере на той же частоте что и у устройства радиоканальной системы.
Внешняя помеха	Обнаружена помеха в радиозфере на той же частоте что и у устройства радиоканальной системы.
Аккумулятор РРОП восстановлен	Данная транзакция появляется при восстановлении заряда батареи устройства РРОП.
Аккумулятор РРОП разряжен	Данная транзакция появляется при снижении заряда резервной батареи устройства РРОП.
Неисправность аккумулятора РРОП восстановлена	Восстановлена неисправность батареи на устройстве РРОП, появляется после события "Аккумулятор РРОП неисправен".
Аккумулятор РРОП неисправен	Возникла проблема с батареей устройства РРОП, необходимо проверить аккумулятор и при необходимости его заменить.

Сетевое питание РРОП восстановлено	Восстановление напряжение на входе основного питания устройства РРОП.
Отсутствует сетевое питание РРОП	Падение напряжения на входе основного питания устройства РРОП.
Неисправность сигнальной линии "Аккорд-512" восстановлена	Восстановлении линии на приборе приемно-контрольно-охранно-пожарном (Снят с производства).
Неисправна сигнальная линия "Аккорд-512"	Произошла неисправность линии на приборе контрольно-охранно-пожарном (Снят с производства).
Связь с дочерним РРОП восстановлена	Восстановление связи с одним из устройств, подключенных к РРОП, ранее с которым была потеряна связь.
Отсутствует связь с дочерним РРОП	Потеряна связь с одним из устройств, подключенных к РРОП.
Неисправность сигнальной линии "Радуга-2А" восстановлена	Восстановлении линии на приборе приемно-контрольно-пожарном (Снят с производства).
Неисправна сигнальная линия "Радуга-2А"	Произошла неисправность линии на приборе контрольно-пожарном (Снят с производства).
Линия связи с ПЦН восстановлена	Восстановление линии связи с пультом централизованного наблюдения.
Обрыв линии связи с ПЦН	Линия связи с пультом централизованного наблюдения нарушена.
Линия связи с устройством передачи извещений восстановлена	Линия интерфейса с устройством передачи извещений восстановлена.
Обрыв линии связи с устройством передачи извещений	Линия интерфейса с устройством передачи извещений нарушена.
Коммуникатор связи с ПЦН восстановлен	Восстановлена работа передатчика на пульте центрального наблюдения.
Неисправность коммуникатора связи с ПЦН	Произошла неисправность передатчика на пульте центрального наблюдения.
Код доступа к РРОП изменен	Изменен код доступа к радиорасширителю охранно-пожарному.
Программирование РРОП	Произведено программирование радиорасширителя охранно-пожарного.
Код пользователя изменен	Произведено изменение кода пользователя.
Программирование свойств системного устройства	Произведена настройка системного устройства в программе.
Программирование свойств дочернего устройства	Произведена настройка дочернего устройства в программе.
Удаление дочернего устройства	Произведено в программе удаление дочернего устройства.
Удаление ключа TouchMemory	Произведено удаление ключа TouchMemory.
Добавление ключа TouchMemory	Произведено добавление нового ключа TouchMemory.

Изменение состава ключей TouchMemory	Внесены изменения в программе в составе ключей TouchMemory.
Включение питания РРОП	Произведено включение питания радиорасширителя охранно-пожарного из программы.
Выключение питания РРОП	Произведено выключение питания радиорасширителя охранно-пожарного из программы.
Включение питания коммуникационного устройства	Подано питание для коммуникационного устройства (передатчика).
Выключение питания коммуникационного устройства	Отключено питания от коммуникационного устройства (передатчика).
Деактивация релейных выходов РРОП	Релейные выходы радиорасширителя охранно-пожарного вернулись в исходное состояние (деактивировались).
Активация релейных выходов РРОП	Активированы релейные выходы радиорасширителя охранно-пожарного.
Деактивация удаленных релейных выходов	Релейные выходы удаленного устройства вернулись в исходное состояние(деактивировались).
Активация удаленных релейных выходов	Активированы релейные выходы удаленного устройства.
Включение групп исполнительных устройств	Команда на включение групп(ы) исполнительных устройства.
Отключение групп исполнительных устройств	Команда на выключение групп(ы) исполнительных устройства
Отключение блока речевого оповещения	Команда на остановку (окончание) запуска (прекращение воспроизведения сообщений) речевыми оповещателями выполнена устройством.
Запуск блока речевого оповещения	Команда на запуск речевых оповещателей выполнена устройством.
Команда на отключение аналоговой трансляции речевых сообщений	Отправлена команда из программы на отключение аналоговой трансляции речевых сообщений.
Команда на запуск аналоговой трансляции речевых сообщений	Отправлена команда из программы на включение аналоговой трансляции речевых сообщений.
Отключение аналоговой трансляции речевых сообщений	Команда получена на отключение аналоговой трансляции речевых сообщений, устройство в режим отключения.
Запуск аналоговой трансляции речевых сообщений	Команда получена на включение аналоговой трансляции речевых сообщений, устройство в режим включения.
Команда на выключение всех реле в группе	Послана команда устройству на выключения всех активированных реле в заданной группе.
Корпус РРОП закрыт	Корпус радиоканального расширителя закрыт после открывания.
Вскрыт корпус РРОП	Открыт корпуса радиоканального расширителя.
Подбор кода доступа	Попытка подбора кода доступа.
Попытка подмены дочернего устройства	В эфире существует два дочерних устройства (датчика и т.д.) с одинаковыми кодами на одном адресе.

Попытка подмены РРОП	В эфире существует два радиорасширителя с одинаковыми кодами на одном адресе.
Несанкционированное управление удаленным исполнительным устройством	Попытка управления удаленным устройств без прав доступа.
Попытка подмены системного устройства	В эфире существует два системных устройства с одинаковыми кодами на одном адресе.
Устройство выключено	Полное выключение питания контроллера (сетевого и аккумулятора).
Раздел взят на охрану	Охраняемая территория взята под охрану.
Раздел снят с охраны	Охраняемая территория снята с охраны.
Тревога	Активирован охранный датчик в режиме охраны.
Пожарная тревога	Сработали оба пожарных датчика, включенных в раздел с двойной сработкой (по сработке первого идет событие "Внимание" по сработке второго формируется событие "Пожар").

### **Мурена (система охраны периметра)**

Преодоление	Преодоление порога хотя бы в одном диапазоне.
Преодоление по НЧ каналу	Произошло событие на вибрационном средстве обнаружения. Определяющее наличие тревожного состояния по анализу сигнала в одном частотном диапазоне, а именно, в низкочастотном (от 0 до 10 Гц).
Преодоление по ВЧ каналу	Произошло событие на вибрационном средстве обнаружения. Определяющее наличие тревожного состояния по анализу сигнала в одном частотном диапазоне, а именно, в высокочастотном (от 20 до 150 Гц).
Преодоление по НЧ и ВЧ каналам	Произошло событие на вибрационном средстве обнаружения. Определяющее наличие тревожного состояния по анализу сигнала в двух частотных диапазонах, а именно, в низкочастотном (от 0 до 10 Гц) и высокочастотном (от 20 до 150 Гц).

### **ОПС Болид**

Восстановление сети 220 В	—
Авария сети 220 В	—
Тревога проникновения	Нарушение охранный шлейфа сигнализации (ШС), взятого на охрану.
Помеха	Повышение сигнала в измерительном канале датчика, но меньше уровня тревоги.
Помеха устранена	—
Активация УДП	Нажата кнопка (переключатель и т.п.) адресного или контролируемого с помощью ШС устройства, предназначенного для дистанционного запуска противопожарного оборудования.
Восстановление УДП	Устройство дистанционного пуска переведено в исходное состояние.
Неудачное взятие	В момент постановки под охрану ШС был нарушен или неисправен.
Предъявлен код принуждения	Предъявлен код принуждения.
Тест	Срабатывание пожарного дымового извещателя «ДИП-34А» при специальном тестовом воздействии (поднесении магнита или нажатии тестовой кнопки) не в режиме тестирования.



Включение режима тестирования	ШС переведен в режим «Тестирование».
Выключение режима тестирования	ШС вышел из режима «Тестирование».
Восстановление контроля	Восстановление (включение) контроля программируемого технологического ШС.
Задержка взятия	Включилась задержка на выход (задержка взятия на охрану).
ШС взят	ШС взят на охрану.
Идентификация	Пользователь ввёл код для управления (например, для постановки на охрану или снятия с охраны).
Восстановление технологического ШС	—
Нарушение технологического ШС	—
Пожар	Обычно это срабатывание двух пороговых извещателей в шлейфе сигнализации, либо истекла задержка перехода в «Пожар» после срабатывания порогового извещателя, либо превышение измеряемой величиной (температура или задымленность) порога «Пожар» в адресно-аналоговой зоне.
Нарушение 2 технологического ШС	Другое нарушение технологического ШС.
Восстановление нормы пожарного оборудования	—
Пожар 2	Состояние «Пожар» не менее двух ШС или автоматических адресных извещателей, принадлежащих одной контролируемой области (одному разделу), либо «Пожар» в зоне, контролирующей ручной извещатель.
Неисправность пожарного оборудования	Неисправность пожарного оборудования. Это либо внутренняя неисправность адресного извещателя (неисправность оптической системы «ДИП-34А»), либо нарушение цепей контроля массы и давления прибора «С2000-КПБ».
Неизвестное устройство	—
«Внимание! Опасность пожара»	Обычно это срабатывание одного порогового теплового пожарного извещателя, не подтвержденное срабатыванием порогового дымового извещателя, величина измеряемого адресно-аналоговым извещателем фактора пожара (температура, задымленность) превысила порог «Внимание».
Обрыв ШС	Обрыв шлейфа сигнализации или контролируемой цепи адресного расширителя.
Обрыв ДПЛС	Обрыв двухпроводной линии связи.
Восстановление ДПЛС	Восстановление двухпроводной линии после обрыва или КЗ.
Тихая тревога	Нарушение тревожного ШС.
Понижение уровня	Понижение уровня воды или давления («Поток-3Н»).
Норма уровня	Восстановление уровня воды или давления («Поток-3Н»).
Повышение уровня	Повышение уровня воды или давления («Поток-3Н»).
Аварийное повышение уровня	Превышение аварийного уровня воды или давления («Поток-3Н»).
Повышение температуры	Температура превысила максимально допустимое значение.

Аварийное понижение уровня	Понижение уровня воды или давления ниже аварийного значения («Поток-ЗН»).
Температура в норме	Температура в установленных границах («температурная» зона «С2000-КДЛ»).
Тревога затопления	Срабатывание датчика затопления (протечки).
Восстановление датчика затопления	Восстановление датчика затопления (протечки).
Неисправность термометра	Неисправность измерителя температуры («температурная» зона «С2000-КДЛ»).
Восстановление термометра	Восстановление измерителя температуры («температурная» зона «С2000-КДЛ»).
Локальное программирование	—
Неисправность канала связи	Неисправность канала передачи извещений абоненту.
Восстановление канала связи	Восстановление канала передачи извещений абоненту.
ШС снят	ШС снят с охраны.
Сброс тревоги ШС	Сброшено состояние «тревога» или «пожар».
Восстановление ШС	Восстановление нормы снятого охранного ШС.
Тревога входа	Тревога входной зоны.
Нарушение ШС	Нарушение снятого охранного ШС.
Обрыв выхода	Обрыв цепи нагрузки релейного выхода.
КЗ выхода	Короткое замыкание цепи нагрузки релейного выхода.
Восстановление выхода	Восстановление релейного выхода (восстановление после неисправности цепи нагрузки выхода).
Выход отключен	Управление выходом (реле) недоступно из-за отсутствия связи с ним: потеряна связь контроллера «С2000-КДЛ» с адресным релейным модулем «С2000-СП2», либо потеряна связь «С2000-АСПТ» с подключенными к нему «С2000-КПБ».
Выход подключен	Восстановлено управление выходом (реле): восстановлена связь контроллера «С2000-КДЛ» с потерянным ранее адресным релейным блоком «С2000-СП2», либо восстановлена связь «С2000-АСПТ» с «С2000-КПБ».
Изменение состояния выхода	Изменение состояния исполнительного выхода: включение, включение в прерывистом режиме, выключение.
Насос включен	—
Насос выключен	—
Ошибка при автоматическом тестировании	Выявлен сбой (неисправность) в оборудовании.
Срабатывание цепи пуска	—
Неудачный пуск пожаротушения	Неудачный запуск автоматической установки пожаротушения (пусковой импульс был выдан, но не зафиксирован выход огнетушащего вещества).
Ручной тест	Запуск ручного теста.
Задержка автоматического пуска	Выполнилось условие пуска аппаратуры управления пожаротушением и идет отсчет задержки перед выдачей пускового импульса.

Автоматика выключена	Режим автоматического запуска АУП выключен.
Отмена пуска АСПТ	Пуск АУП был отменен (например, во время задержки запуска была нажата кнопка «СБРОС» прибора «С2000-АСПТ», либо с пульта дана команда «ОТМЕНИТЬ ПУСК»).
Тушение	Идет тушение (после выдачи пускового импульса зафиксирован выход огнетушащего вещества).
Аварийный пуск АСПТ	Аварийный пуск аппаратуры пожаротушения (пускового импульса не было, но зафиксирован выход огнетушащего вещества).
Пуск АУП	Выдан импульс пуска аварийной установки пожаротушения
Блокировка пуска АУП	Пуск АУП был заблокирован (например, во время задержки запуска была открыта дверь в защищаемое помещение).
Автоматика включена	Режим автоматического пуска АУП включен.
Открыт корпус прибора	—
Пуск речевого оповещения	Выполнен запуск речевого оповещения (РО).
Сброс пуска речевого оповещения	Отмена пуска речевого оповещения.
Закрыт корпус прибора	—
Срабатывание клапана	Клапан приточно-вытяжной вентиляции или дымоудаления перешел в рабочее состояние.
Восстановление клапана	Клапан приточно-вытяжной вентиляции или дымоудаления перешел в исходное состояние.
Отказ клапана	Клапан не перешел в рабочее или исходное состояние.
Ошибка клапана	Некорректное состояние цепей контроля клапана.
Внутренняя зона восстановлена	—
Задержка пуска РО	Идёт задержка перед пуском РО.
Останов задержки пуска АУП	Отсчёт задержки пуска пожаротушения остановлен.
Ошибка параметров ШС	ШС неработоспособен из-за ошибок параметров конфигурации.
ШС отключен	Отключен ШС: потеряна связь контроллера «С2000-КДЛ» с адресным извещателем или расширителем, либо потеряна связь «С2000-АСПТ» с подключенными к нему «С2000-КПБ».
ШС подключен	Подключен ШС: восстановлена связь «С2000-КДЛ» с потерянным ранее адресным извещателем или расширителем, либо восстановлена связь «С2000-АСПТ» с «С2000-КПБ».
Нет связи ДПЛС1	Потеряна связь с извещателем по ветви 1 кольцевой ДПЛС.
Нет связи ДПЛС2	Потеряна связь с извещателем по ветви 2 кольцевой ДПЛС.
Восстановлена связь ДПЛС1	Восстановлена связь с одним или несколькими адресными извещателями по ветви 1 кольцевой ДПЛС.
Отключен РИП	Выходное напряжение резервированного источника питания (РИП) отключено (выполнена команда отключения выходного напряжения).
Включен РИП	Выходное напряжение РИП включено (выполнена команда включения выходного напряжения).
Перегрузка РИП	Перегрузка резервированного источника питания (РИП).
Устранена перегрузка РИП	Перегрузка источника питания резервированного (РИП) устранена.

Неисправность ЗУ РИП	Неисправность зарядного устройства РИП.
Восстановление ЗУ РИП	Неисправность зарядного устройства РИП устранена.
Авария питания	Напряжение питания прибора вышло за допустимые границы.
Восстановление питания	Напряжение питания прибора пришло в норму после аварии.
Восстановление батареи	Напряжение системной батареи пришло в норму.
Восстановлена связь ДПЛС2	Восстановлена связь с одним или несколькими адресными извещателями по ветви 2 кольцевой ДПЛС.
Неисправность батареи	Батареи нет, либо обобщённая неисправность батареи.
Сброс прибора	Перезапуск прибора.
Необходимо обслуживание	Требуется обслуживание извещателя (например, запалена дымовая камера извещателя «ДИП-34А»).
Ошибка теста АКБ	АКБ не прошла тест и признана непригодной для дальнейшей эксплуатации.
Пониженная температура	Температура ниже минимально допустимого значения («температурная» зона «С2000-КДЛ»).
АКБ разряжена	Предупреждение о скором разряде батареи.
Разряд резервной батареи	Предупреждение о скором разряде резервной батареи (в пожарных радиоканальных извещателях).
Восстановление резервной батареи	Резервная батарея в норме (в пожарных радиоканальных извещателях).
Короткое замыкание ШС	Короткое замыкание шлейфа сигнализации или контролируемой цепи адресного расширителя.
Короткое замыкание ДПЛС	Короткое замыкание двухпроводной линии связи (ДПЛС) прибора «С2000-КДЛ».
Срабатка датчика	Неподтверждённое срабатывание пожарного извещателя
Отключение ветви RS-485	Отключение кольцевого интерфейса прибора от RS-485 одной ветви.
Восстановление ветви RS-485	Восстановление ветви кольцевого интерфейса с прибором RS-485.
Срабатывание СДУ	Срабатывание датчика сигнализатора давления (СДУ).
Отказ СДУ	Отказ датчика СДУ.
Авария ДПЛС	Авария двухпроводной линии связи прибора «С2000-КДЛ» (обычно некорректные уровни напряжения в линии).
Отметка наряда	Срабатывание цепи контроля наряда.
Раздел снят по принуждению	Раздел снят по принуждению.
Раздел взят на охрану	Раздел взят на охрану.
Раздел снят с охраны	Раздел снят с охраны.
Потеряна связь с прибором	—
Восстановлена связь с прибором	—
Включение пульта С2000М	—
<b>Ошибки</b>	

Потеряна связь с устройством	Нарушена связь с контроллером. При этом все действия, связанные с подачей команд в контроллер или проверкой статуса, становятся недоступными.
Неверная модель устройства	При добавлении устройства задаваемый адрес указывает на отличающуюся модель. Например, добавляется NC-8000, а вводится адрес, по которому находится NC-100K-IP.
В БД устройства недостаточно места для загрузки расписаний	В памяти контроллера недостаточно места для загрузки расписания, в каждом контроллере есть ограничения по загрузке определенного количества расписаний в зависимости от модели.
Невозможно загрузить в устройство несовместимое расписание	В контроллер была попытка сохранить расписание. Расписание не было сохранено из-за ошибки несовместимости модели контроллера и типа расписания
Потеряна связь с портом	—
Рабочая станция отключена	Потеряна связь с одной из рабочих станций.
Сетевое устройство отключено	Потеря связи с CNC-02-IP.
Ошибка (см. подробности)	Детальное описание ошибки можно посмотреть в подробностях.
Рабочая станция подключена	Восстановление связи с одной из рабочих станций.
Сетевое устройство подключено	Восстановление связи с CNC-02-IP.
Восстановлена связь с устройством	Восстановлена ранее нарушенная связь с контроллером (см. событие Потеряна связь с устройством).
Восстановлена связь с портом	Восстановление связи с CNC-12-IP или CNC-14-IP
Поиск оборудования запущен	Произведен поиск оборудования вручную или автоматически после перезапуска службы.
Поиск оборудования завершен	Закончен поиск оборудования запущенный вручную или автоматически после перезапуска службы.
Обнаружена непринятая тревога	Возникает при открытии монитора после возникновения тревоги, чтобы ее можно было принять.
Рабочая станция сменила адрес	Данное сообщение появляется при смене IP-адреса рабочей станции, а также, если существует несколько станций с одинаковым ID.
В БД заканчивается свободное место	Сообщает о том, что в БД сервера скоро закончится свободное место.
Ключ защиты не обнаружен	Сообщение генерируется, если при старте сервера системы (службы сервера) отсутствует ключ защиты.
Ключ защиты отключен	Сообщение генерируется, если при работающем сервере системы (службы сервера) физический ключ защиты удален.
Ключ защиты подключен	Сообщение генерируется, если при работающем сервере системы (службы сервера) физический ключ защиты вставлен.
Изменение состояния ключа системы	Сообщение генерируется при обновлении данных в ключе защиты (запись из файла обновления лицензии).
<b>Видео</b>	
Включение записи	Запись с камеры в архив системы видеонаблюдения включена оператором или при выполнении задания автоматизации.



Запись выключена	Остановлена запись на видеокамере по действию оператора в программе или по макро действию
Установка на охрану	Видеосистема ИСБ "Интеллект". Оператор послал команду "Поставить на охрану". После этого видеокамера при регистрации тревожного события производит запись.
Снятие с охраны	Видеосистема ИСБ "Интеллект". Оператор снял с охраны видеокамеру. Ранее было событие "Установка на охрану".
Засветка	Видеосистема Macroscop. Событие возникает при засветке камеры, если включен соответствующий детектор.
Обнаружен путь	Видеосистема Macroscop. ПО системы видеонаблюдения распознало движение объектов по определенному маршруту.
Создана запись в видеоархиве	В архиве на сервере видеосистемы создана новая запись.
Обнаружен автономер	ПО системы видеонаблюдения распознало номер транспортного средства.
Движение	ПО системы видеонаблюдения обнаружило наличие движения в контролируемой зоне (детектор движения должен быть включен).
Добавлен комментарий	Оператор ввел комментарий в диалоговом окне, которое появляется при разрешении прохода субъекту доступа в модуле видеоверификации.
Установлен маркер записи видео	Событие возникает при пометке кадра в Мониторе событий.
Сохранен кадр изображения	Кадр с IP-камеры сохранен в базу Parsec.
Сохранена история кадров	Последовательность кадров с IP-камеры сохранена в базу Parsec.
Сигнал потерян	Связь с видеокамерой прервалась.
Сигнал восстановлен	Связь с видеокамерой восстановлена.
Обнаружен оставленный предмет	Видеосистема Trassir, Macroscop. ПО системы видеонаблюдения распознало в контролируемой зоне предмет, остающийся неподвижным дольше допустимого интервала времени. Чувствительность и размер предмета задаются предварительно.
Обнаружено лицо (детектор лиц)	Видеосистема Trassir, Macroscop. ПО системы видеонаблюдения распознало в контролируемой зоне объект, соответствующий параметрам «лицо человека». Объект выделяется на изображении рамкой.
Обнаружен огонь	Видеосистема Trassir или Macroscop обнаружила огонь в поле наблюдения.
Обнаружен дым	Видеосистема Trassir или Macroscop обнаружила дым в поле наблюдения.
Огонь погашен	Огонь в поле наблюдения видеосистемы Trassir или Macroscop более не обнаруживается.
Дым прекратился	Дым в поле наблюдения видеосистемы Trassir или Macroscop более не обнаруживается.
Обнаружен человек	Видеосистема Trassir или Macroscop обнаружила человека в поле наблюдения.
Детектирован звук	Видеосистема Trassir или Macroscop обнаружила звук в радиусе действия микрофонов.
Звук прекращен	Звук в радиусе действия микрофонов видеосистемы Trassir или Macroscop более не обнаруживается.
Вторжение	Видеосистема Trassir или Macroscop обнаружила движение в охраняемой зоне.
Пересечение линии	Видеосистема Trassir, Macroscop или Интеллект обнаружила пересечение установленной в поле наблюдения границы.

Тревога	Автоматический сигнал тревоги по заданному событию.
Пользовательская тревога	Сигнал тревоги, поданный вручную.
<b>Аудит</b>	
Вход в систему	Оператор запустил какую-либо консоль ParsecNET (Администрирование, Бюро пропусков, Видеоверификация, Монитор, Отчеты).
Выход из системы	Оператор закрыл консоль ParsecNET (Администрирование, Бюро пропусков, Видеоверификация, Монитор, Отчеты).
Задание запущено	Оператор в программе ParsecNET запустил задание или задание запущено автоматически.
Вход в редактор "Группы доступа"	Оператор в программе ParsecNET открыл инструмент "Группы доступа".
Выход из редактора "Группы доступа"	Оператор в программе ParsecNET закрыл инструмент "Группы доступа".
Запуск "Монитора событий"	Оператор в программе ParsecNET открыл инструмент "Монитора событий".
Приём тревоги оператором	Оператором принята тревога, находившаяся в очереди тревог. Принятая тревога удаляется из очереди тревог и появляется соответствующее событие о приеме тревоги оператором.
Прямое управление устройством	Оператор с ПК выполнил непосредственное действие с оборудованием, например: открыть дверь.
Изменение внешнего вида	Оператор в программе ParsecNET изменил внешний вид консоли (оконный, полноэкранный, панель команд, панель задач).
Запуск отчёта по событиям	Оператор в программе ParsecNET в окне инструмента "Отчёт по событиям" нажал на кнопку "Сформировать".
Вход в редактор "Бизнес-отчёты"	Оператор в программе ParsecNET открыл инструмент "Бизнес-отчёты".
Выход из редактора "Бизнес-отчёты"	Оператор в программе ParsecNET закрыл инструмент "Бизнес-отчёты".
Вход в редактор "Оборудование"	Оператор в программе ParsecNET открыл инструмент "Оборудование".
Выход из редактора "Оборудование"	Оператор в программе ParsecNET закрыл инструмент "Оборудование".
Вход в редактор "Задания"	Оператор в программе ParsecNET открыл инструмент "Задания".
Выход из редактора "Задания"	Оператор в программе ParsecNET закрыл инструмент "Задания".
Вход в редактор "Операторы"	Оператор в программе ParsecNET открыл инструмент "Операторы".
Выход из редактора "Операторы"	Оператор в программе ParsecNET закрыл инструмент "Операторы".
Вход в редактор "Организации"	Оператор в программе ParsecNET открыл инструмент "Организации", данный функционал доступен при лицензии PnSoft-PRO.
Выход из редактора "Организации"	Оператор в программе ParsecNET закрыл инструмент "Организации", данный функционал доступен при лицензии PnSoft-PRO.
Вход в редактор "Персонал"	Оператор в программе ParsecNET открыл инструмент "Персонал".
Выход из редактора "Персонал"	Оператор в программе ParsecNET закрыл инструмент "Персонал".

Вход в редактор "Топология"	Оператор в программе ParsecNET открыл инструмент "Топология".
Выход из редактора "Топология"	Оператор в программе ParsecNET закрыл инструмент "Топология".
Вход в редактор "Шаблоны печати"	Оператор в программе ParsecNET открыл инструмент "Шаблоны печати".
Выход из редактора "Шаблоны печати"	Оператор в программе ParsecNET закрыл инструмент "Шаблоны печати".
Вход в редактор "Расписания"	Оператор в программе ParsecNET открыл инструмент "Расписания".
Выход из редактора "Расписания"	Оператор в программе ParsecNET закрыл инструмент "Расписания".
Вход в редактор "Системные настройки"	Оператор в программе ParsecNET открыл инструмент "Системные настройки".
Выход из редактора "Системные настройки"	Оператор в программе ParsecNET закрыл инструмент "Системные настройки".
Выход из "Монитора событий"	Оператор в программе ParsecNET закрыл инструмент или отдельную консоль "Монитор событий".
Вход в "Бюро пропусков"	Оператор в программе ParsecNET открыл инструмент или запустил отдельную консоль "Бюро пропусков".
Выход из "Бюро пропусков"	Оператор в программе ParsecNET закрыл инструмент или отдельную консоль "Бюро пропусков".
Вход в редактор "Отчет по событиям системы"	Оператор в программе ParsecNET открыл инструмент "Отчет по событиям".
Выход из редактора "Отчет по событиям системы"	Оператор в программе ParsecNET закрыл инструмент "Отчет по событиям".
Вход в редактор "Поправки рабочего времени"	Оператор в программе ParsecNET открыл инструмент "Поправки к рабочему времени".
Выход из редактора "Поправки рабочего времени"	Оператор в программе ParsecNET закрыл инструмент "Поправки к рабочему времени".
Вход в редактор "Отчеты бюро пропусков"	Оператор в программе ParsecNET открыл инструмент "Отчеты бюро пропусков".
Выход из редактора "Отчеты бюро пропусков"	Оператор в программе ParsecNET закрыл инструмент "Отчеты бюро пропусков".
Создание объекта "Группа доступа"	Оператор в программе ParsecNET добавил новый объект в редакторе групп доступа.
Изменение объекта "Группа доступа"	Оператор в программе ParsecNET внес изменения в группу доступа.
Удаление объекта "Группа доступа"	Оператор в программе ParsecNET удалил группу доступа.
Создание объекта "Бизнес-отчёт"	Оператор в программе ParsecNET создал новый шаблон в редакторе "Бизнес-отчеты".
Изменение объекта "Бизнес-отчёт"	Оператор в программе ParsecNET внес изменения в шаблон в редакторе "Бизнес-отчеты".
Удаление объекта "Бизнес-отчёт"	Оператор в программе ParsecNET удалил шаблон в редакторе "Бизнес-отчеты".

Создание объекта "Оборудование"	Оператор в программе ParsecNET добавил новый элемент в Редакторе оборудования.
Изменение объекта "Оборудование"	Оператор в программе ParsecNET внес изменения в объект Редактора оборудования.
Удаление объекта "Оборудование"	Оператор в программе ParsecNET удалил объект в Редакторе оборудования.
Создание объекта "Задача пользователя"	Оператор в программе ParsecNET создал новое задание в Редакторе заданий.
Изменение объекта "Задача пользователя"	Оператор в программе ParsecNET внес изменения в Редакторе системных настроек или в Редакторе заданий (например, сохранил настройки резервного копирования).
Удаление объекта "Задача пользователя"	Оператор в программе ParsecNET удалил задание в Редакторе заданий.
Создание объекта "Группа безопасности"	Оператор в программе ParsecNET добавил новую группу в Редакторе операторов.
Изменение объекта "Группа безопасности"	Оператор в программе ParsecNET внес изменения в карточке группы операторов.
Удаление объекта "Группа безопасности"	Оператор в программе ParsecNET удалил группу в Редакторе операторов.
Создание объекта "Оператор"	Оператор в программе ParsecNET добавил нового оператора в Редакторе операторов.
Изменение объекта "Оператор"	Оператор в программе ParsecNET внес изменения в карточке оператора.
Удаление объекта "Оператор"	Оператор в программе ParsecNET удалил объект в Редакторе операторов.
Создание объекта "Подразделение"	Оператор в программе ParsecNET добавил новое подразделение в Редакторе персонала.
Изменение объекта "Подразделение"	Оператор в программе ParsecNET внес изменения в карточке подразделения.
Удаление объекта "Подразделение"	Оператор в программе ParsecNET удалил подразделение в Редакторе персонала.
Создание объекта "Персона"	Оператор в программе ParsecNET добавил новый объект (сотрудник, посетитель или автомобиль) в Редакторе персонала.
Изменение объекта "Персона"	Оператор в программе ParsecNET внес изменения в карточке объекта (сотрудника, посетителя или автомобиля).
Удаление объекта "Персона"	Оператор в программе ParsecNET удалил объект (сотрудника, посетителя или автомобиля) в Редакторе персонала.
Создание объекта "Организация"	Оператор в программе ParsecNET добавил новый объект в Редакторе организаций. Данный функционал доступен при лицензии PnSoft-PRO.
Изменение объекта "Организация"	Оператор в программе ParsecNET внес изменения в карточке объекта в Редакторе организаций. Данный функционал доступен при лицензии PnSoft-PRO
Удаление объекта "Организация"	Оператор в программе ParsecNET удалил объект в Редакторе организаций. Данный функционал доступен при лицензии PnSoft-PRO
Создание объекта "Территория"	Оператор в программе ParsecNET добавил новый объект в Редакторе топологии.
Изменение объекта "Территория"	Оператор в программе ParsecNET внес изменения в Редакторе топологии.

Удаление объекта "Территория"	Оператор в программе ParsecNET удалил объект в Редакторе топологии.
Создание объекта "Шаблон пропуска"	Оператор в программе ParsecNET добавил новый объект в Редакторе шаблонов печати.
Изменение объекта "Шаблон пропуска"	Оператор в программе ParsecNET внес изменения в объекте в Редакторе шаблонов печати.
Удаление объекта "Шаблон пропуска"	Оператор в программе ParsecNET удалил объект в Редакторе шаблонов печати.
Создание объекта "Расписание"	Оператор в программе ParsecNET добавил новое расписание в Редакторе расписаний.
Изменение объекта "Расписание"	Оператор в программе ParsecNET внес изменения в карточке расписания.
Удаление объекта "Расписание"	Оператор в программе ParsecNET удалил расписание в Редакторе расписаний.
Создание объекта "Заявка посетителя"	Оператор в программе ParsecNET в инструменте, в отдельной консоли или в web-интерфейсе "Бюро пропусков" создал заявку на пропуск для посетителя.
Изменение объекта "Заявка посетителя"	Оператор в программе ParsecNET в инструменте, в отдельной консоли, в web-интерфейсе "Бюро пропусков" или при помощи скрипта в Редакторе заданий внес изменения в заявку на пропуск для посетителя.
Удаление объекта "Заявка посетителя"	Оператор в программе ParsecNET в инструменте, в отдельной консоли "Бюро пропусков" или при помощи скрипта в Редакторе заданий удалил заявку на пропуск для посетителя. Заявка должна быть в статусе ниже "Согласована".
Создание объекта "Поправка рабочего времени"	Оператор в программе ParsecNET в редакторе "Поправки к рабочему времени" создал новую поправку к рабочему времени.
Изменение объекта "Поправка рабочего времени"	Оператор в программе ParsecNET в редакторе "Поправки к рабочему времени" изменил поправку к рабочему времени.
Удаление объекта "Поправка рабочего времени"	Оператор в программе ParsecNET в редакторе "Поправки к рабочему времени" удалил поправку к рабочему времени.
Создание объекта "Шаблон отчета по событиям системы"	Оператор в программе ParsecNET добавил новый шаблон отчета в редакторе "Отчеты по событиям".
Изменение объекта "Шаблон отчета по событиям системы"	Оператор в программе ParsecNET внес изменения в шаблон отчета по событиям системы.
Удаление объекта "Шаблон отчета по событиям системы"	Оператор в программе ParsecNET удалил шаблон отчета в редакторе "Отчеты по событиям".
Создание объекта "Идентификатор"	Оператор в программе ParsecNET в Редакторе персонала добавил новый идентификатор в карточке субъекта доступа.
Изменение объекта "Идентификатор"	Оператор в программе ParsecNET в Редакторе персонала внес изменения в карточке добавленного идентификатора.
Удаление объекта "Идентификатор"	Оператор в программе ParsecNET в Редакторе персонала удалил добавленный ранее не первичный идентификатор у одного из субъектов доступа.
Вход разрешен оператором	В модуле видео верификации при открывании турникета или двери на вход



Выход разрешен оператором	В модуле видео верификации при открывании турникета на выход
Проход разрешен оператором	Оператор в программе ParsecNET в окне видеоверификации разрешил проход (вход или выход) по карте.
Доступ запрещен оператором	Оператор в программе ParsecNET в окне видеоверификации запретил проход (вход или выход) по карте.
Нет реакции оператора	Оператор в программе ParsecNET никак не отреагировал на появления события о прикладывании идентификатора в модуле видео верификации при установленном флажке "Таймаут сессии".
Резервное копирование успешно завершено	Данное событие свидетельствует о том, что резервная копия базы данных ParsecNET успешно создана.
Резервное копирование не произведено, или произведено с ошибкой	Данное событие свидетельствует о том, что резервная копия базы данных ParsecNET не создана.
Экспорт данных успешно завершен	Данное событие свидетельствует о том, что загрузка персонала из ParsecNET в файл выполнена.
Экспорт данных не завершен из за ошибки	Данное событие свидетельствует о том, что загрузка персонала из ParsecNET в файл не выполнена, описание ошибки см. сообщение во всплывающем окне.
Изменена/назначена фотография	Субъекту доступа было добавлено фото, либо его фото было изменено.
Задание выполнено успешно	Задание запустилось в соответствии с заданными условиями, либо вручную.
Задание завершено с ошибками	Задание завершено с ошибками.
Действие задания выполнено успешно	Действия, запрограммированные в задании, выполнены успешно.
Действие задания завершено с ошибками	Во время выполнения действий, запрограммированных в задании, возникли ошибки.
Неуспешная попытка входа в систему	При попытке оператора войти в систему возникли ошибки (неправильно введен логин и/или пароль).
Отчет отправлен на печать	Сформированный отчет отправлен на печать.
Отчет сохранен в файл	Сформированный отчет сохранен в файл выбранного формата.
Отчет сформирован	Запрашиваемый оператором отчет сформирован.

## Распознавание лиц и термометрия

Вход без верификации по лицу	Вход в режиме "Идентификация по карте с необязательной верификацией по лицу"
Выход без верификации по лицу	Выход в режиме "Идентификация по карте с необязательной верификацией по лицу"
Субъект распознан по лицу	Событие формируется при успешной идентификации человека в случае включенного режима прохода "Идентификация по лицу" или "Идентификация по карте или лицу". Также это событие генерируется от IP-камеры в режиме распознавания лиц (система распознавания лиц Parsec).
Успешная верификация по лицу	Событие формируется в случае включенного режима "Идентификация по карте с верификацией по лицу" после получения подтверждения на запрос ExternalAuthorization в случае успешной верификации субъекта доступа.

Верификация по лицу не пройдена»	Событие формируется в случае включенного режима "Идентификация по карте с верификацией по лицу" после получения отказа на запрос ExternalAuthorization.
Температура в норме	Событие формируется после проведения термометрии, когда человек распознан системой, и его температура ниже пороговой.
Нет входа – температура превышена	Событие формируется в случае отказа в доступе после проведения термометрии, когда человек распознан системой, но его температура выше пороговой.
Нет выхода – температура превышена	
Нет входа – детектор маски	Событие формируется в случае отказа в доступе при срабатывании детектора маски.
Нет выхода – детектор маски	

## Домофоны BAS-IP

Доступ разрешён - мастер код	Успешная идентификация по введенному мастер коду. Проход разрешен.
Доступ разрешён по карте	Успешная идентификация по считанной карте. Проход разрешен.
Доступ разрешён по команде с ПК	Точка прохода открыта командой прямого управления с ПК.
Доступ разрешён - лицо распознано	Успешная идентификация по лицу. Проход разрешен.
Доступ разрешен хостом вызова	Доступ открыт командой из точки назначения (например, нажатием на кнопку домофона в квартире).
Замок открыт по кнопке "Выход"	Замок открыт по нажатию кнопки выхода внутри охраняемого периметра (например, кнопки выхода из подъезда).
Аварийное открытие замка	Замок открыт по нажатию кнопки аварийного выхода.
Замок открыт по кнопке свободного доступа	Точка прохода открыта по нажатию кнопки свободного прохода на домофоне.
Доступ запрещен - идентификатор не найден	Предъявленный идентификатор не найден в БД. Доступ запрещен.
Доступ запрещен - не правильный код	Введенный код отсутствует в БД. Доступ запрещен.
Доступ запрещен - неизвестный	Лицо не распознано. Доступ запрещен.
Доступ запрещен - неизвестная карта	Предъявленная карта не имеет права прохода. Доступ запрещен.
Дверь оставлена открытой	Превышено время открытия замка.
Доступ разрешен - неизвестный идентификатор	Разрешен доступ идентификатору, присутствующему в БД домофона, но отсутствующему в БД ParsecNET 3.

## 4. Контакты

### Техническая поддержка:

Телефон для звонков по Москве и Московской обл.: **+7 (495) 565-31-12**

Бесплатный телефон для звонков по России: **+7 (800) 333-14-98**

Web: **[www.support.parsec.ru](http://www.support.parsec.ru)**

E-mail: **[support@parsec.ru](mailto:support@parsec.ru)**

Отдел технической поддержки работает в будни с **8:00 до 20:00**.