

Интегрированная
система безопасности
ParsecNET 2.5

Дополнительный модуль Экстренного открывания дверей

Руководство по установке и эксплуатации

Версия 2.2



www.parsec.ru



Данный документ подвергается периодическим изменениям. Эти изменения включаются в новую редакцию документа.

Права и их защита

Не допускается копирование, перепечатка и любой другой способ воспроизведения документа или его части без согласия производителя систем.

Представленные в документе иллюстрации и данные являются типичными примерами и должны быть специально подтверждены производителем перед оформлением любых тендеров, заказов и контрактов.

Торговые марки

Windows[®], Windows NT[®], Windows 2000[®], Windows XP[®] и Windows 2003[®], Microsoft .Net Framework, Microsoft SQL Server Native Client являются зарегистрированными торговыми марками Microsoft Corporation.

Mifare[®] – зарегистрированная торговая марка компании NXP Semiconductors.

Сертификация

Продукция с торговой маркой Parsec[®] имеет сертификат Госстандарта.

Обучение и техническая поддержка

Курсы обучения, охватывающие вопросы установки и использования интегрированных систем Parsec[®], проводятся производителем систем. Для дополнительной информации о возможности проведения обучения или для обсуждения ваших специальных требований (к системе) связывайтесь со своим поставщиком оборудования.



Настоятельно рекомендуется, чтобы персонал, занимающийся продажей и установкой интегрированных систем Parsec[®], предварительно прошел курсы обучения.

Техническая поддержка осуществляется поставщиком или установщиком системы. Указанная поддержка ориентирована на подготовленных инженеров. Техническая поддержка продукции Parsec[®] также обеспечивается через WWW сервер:

WWW.PARSEC.RU

Введение

Назначение

Дополнительный модуль экстренного открывания дверей предназначен для аварийного открывания всех дверей, защищаемых в рамках системы ParsecNET.

Модуль обеспечивает одновременное открывание всех дверей при поднесении карты к заранее определенному для этих целей считывателю.

Основные возможности

Работа модуля заключается в следующем. В системе ParsecNET устанавливается дополнительный контроллер с одним считывателем, который используется как «сигнальный». Далее в этот контроллер заносятся одна или несколько карт. При поднесении такой карты к считывателю этого контроллера формируется транзакция, которую принимает модуль экстренного открывания и формирует команду на открытие всех дверей системы.

Работа модуля возможна только в on-line режиме, т.е. при наличии связи программного обеспечения с контроллерами.



Функция, реализуемая данным модулем, не может использоваться как единственный способ аварийного открывания всех дверей, поскольку при отсутствии связи с контроллерами и/или неработающей программе Вы не сможете открыть таким способом все двери.

Установка дополнительного модуля

Общие положения

Дополнительный модуль работает под управлением Windows 2000®, Windows XP® и Windows Server 2003.



Дополнительный модуль работает в составе системы ParsecNET 2 только с программным обеспечением PNWin версии 2.5.

При изложении дальнейшего материала предполагается, что ПО PNWin правильно установлено и сконфигурировано в вашей системе.

Процесс установки выполняется автоматически и не требует от оператора каких-либо дополнительных настроек.

Установка модуля

Для установки модуля «Экстренного открывания дверей» необходимо в основном приложении ParsecNET 2.5 в окне «Настройка» на вкладке «Модули» нажать кнопку **Новый**. Отобразится стандартное окно открытия файла. Выберите заранее скопированный на Ваш ПК установочный файл модуля *FireAlarm.pdp* и нажмите кнопку **Открыть**. На время установки модуля отобразится окно с информацией о состоянии процесса установки.

По окончании процесса установки будет предложено перезапустить систему ParsecNET 2.5. После этого можно будет переходить к настройке и работе с модулем.

Удаление модуля

Для удаления модуля достаточно в основном приложении, в окне «Настройка», на вкладке «Модули» выбрать иконку модуля и нажать кнопку **Удалить**. Отобразится запрос на подтверждение удаления. Если Вы действительно хотите удалить модуль, то нажмите **Ок**. В противном случае нажмите **Отмена**.

Настройка и работа модуля

Конфигурация модуля

Прежде чем использовать функцию экстренного открывания дверей необходимо правильно сконфигурировать модуль. Для этого в приложении PNWin в окне «Настройка» на вкладке «Модули» выберите иконку «Экстренное открывание дверей» и нажмите кнопку **Настройка**. Отобразится окно конфигурации модуля, приведенное на рисунке 1.

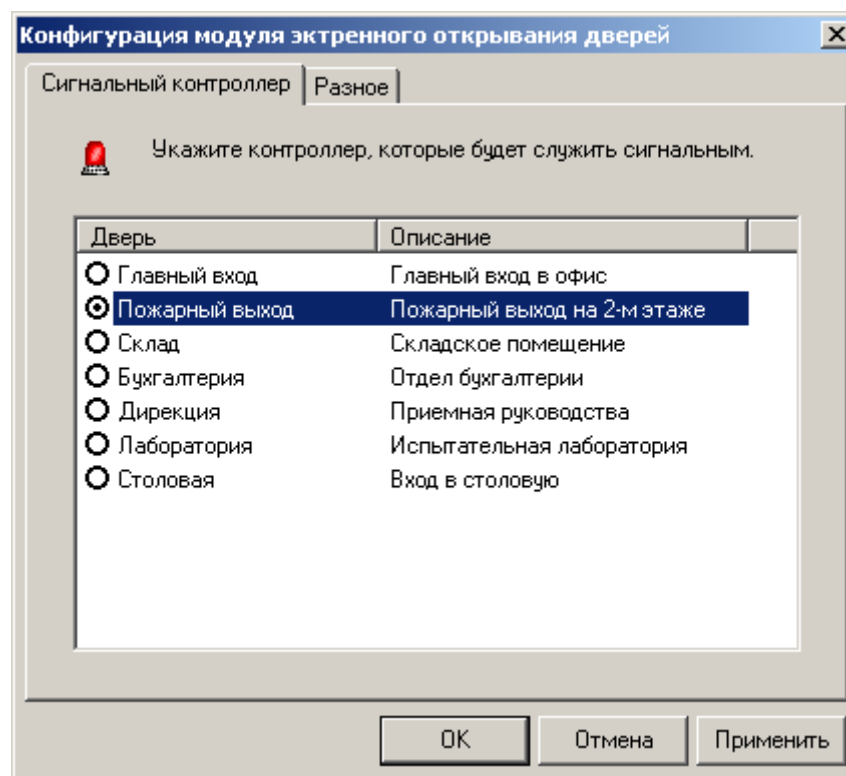


Рисунок 1. Выбор контроллера.

В данном окне, на вкладке «Сигнальный контроллер», выберите ту дверь (контроллер), поднесение специальных карт к которому будет расцениваться, как сигнал к открытию всех дверей.

Далее, на вкладке «Разное», следует определить, будут ли двери автоматически закрываться после экстренного открывания и через какое время.

Для того чтобы двери автоматически закрывались после экстренного открывания следует установить флажок в соответствующем поле (см. рисунок 2). После этого станет доступно поле, в котором необходимо установить время, спустя которое двери должны автоматически закрыться.

В случае если двери не должны автоматически закрываться после экстренного открывания, то в поле «Автоматическое закрывание дверей» не должен быть установлен флажок.

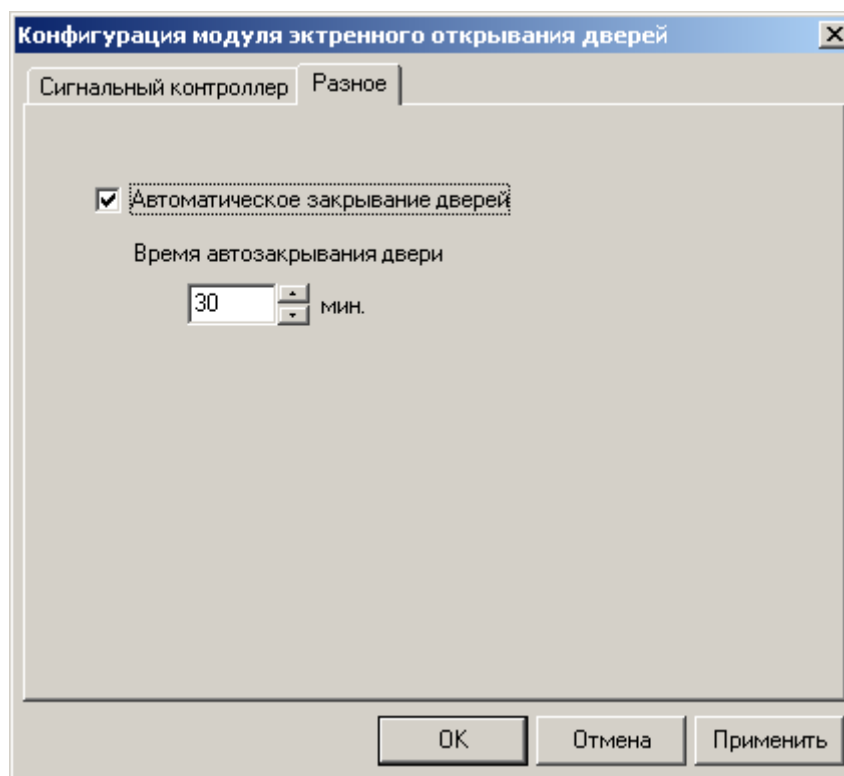


Рисунок 2. Автоматическое закрывание дверей.

После того, как Вы выбрали нужный контроллер, то можете закрыть окно конфигурации модуля, нажав кнопку **ОК**. Если Вы не хотите принимать внесенные изменения, то нажмите кнопку **Отмена**.

Если Вы хотите отменить функцию экстренного открывания, т.е. чтобы ни один контроллер не был помечен как «сигнальный», то из директории где установлен данный модуль (по умолчанию – *C:\Program Files\ParsecNET2.5\Bin\Plugins*) удалите файл *FireAlarm.ini*.

Работа модуля

Так как модуль не выполняет никакой «визуальной» функции, то при выборе в основном приложении ParsecNET 2.5 в меню «Модули» пункта «Экстренное открывание дверей» отобразится простое окно с информацией о модуле, приведенное на рисунке 3.

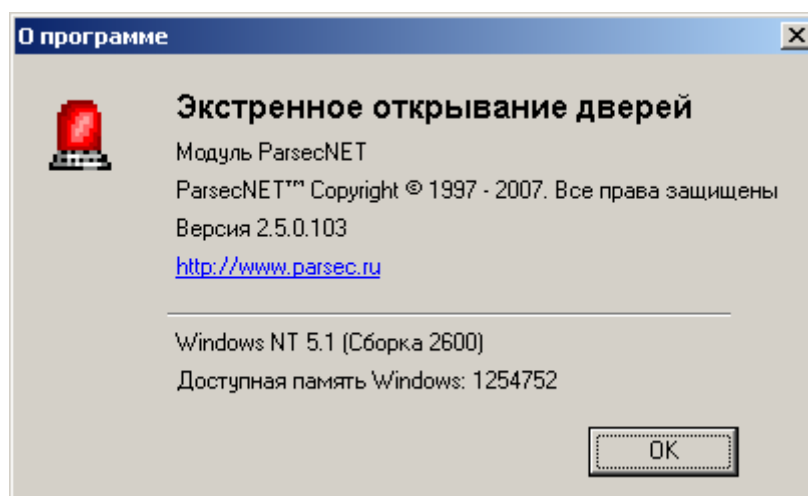


Рисунок 3. Информация о модуле.

Для реализации функции экстренного открывания дверей создаются карты, которые смогут активизировать эту функцию. Эти карты, в принципе, ничем не отличаются от карты остальных пользователей системы, за тем исключением, что им в окне «Персонал» основного приложения присваивается специальная группа доступа, которая позволяет им иметь доступ только через контроллер, который отмечен в модуле как «сигнальный». Если поднести к считывателю «сигнального» контроллера карту, которая в него не занесена, то никакой реакции не будет. У группы доступа, созданной специально для карт экстренного открывания должен стоять «КРУГЛОСУТОЧНЫЙ» временной профиль, чтобы эти карты имели возможность при необходимости открыть все двери в любое время суток.



Карты, позволяющие открывать все двери должны храниться в недоступном для остальных сотрудников месте, т.к. использование такой карты позволяет разблокировать все двери, защищаемые системой контроля доступа, тем самым нарушив систему безопасности объекта в целом.

В случае, если пришлось использовать функцию данного модуля, то в последующем закрыть все двери можно либо из программного обеспечения с ПК, либо просто переведя систему в автономный режим (закрыв основное приложение на сервере системы) на одну - две минуты.

Примечание: Для того, чтобы закрыть все двери с ПК надо, либо поочередно подавать команду закрытия двери на каждый контроллер системы, либо воспользоваться дополнительным модулем «планировщика заданий», который позволяет посылать определенные команды сразу на группу контроллеров.