

СИСТЕМА КОНТРОЛЯ И УПРАВЛЕНИЯ ДОСТУПОМ ParsecNET 3

Плагин Access Control

Этот раздел содержит инструкции по настройке взаимодействия ПО ParsecNET 3 и системы Milestone с помощью плагина Access Control.

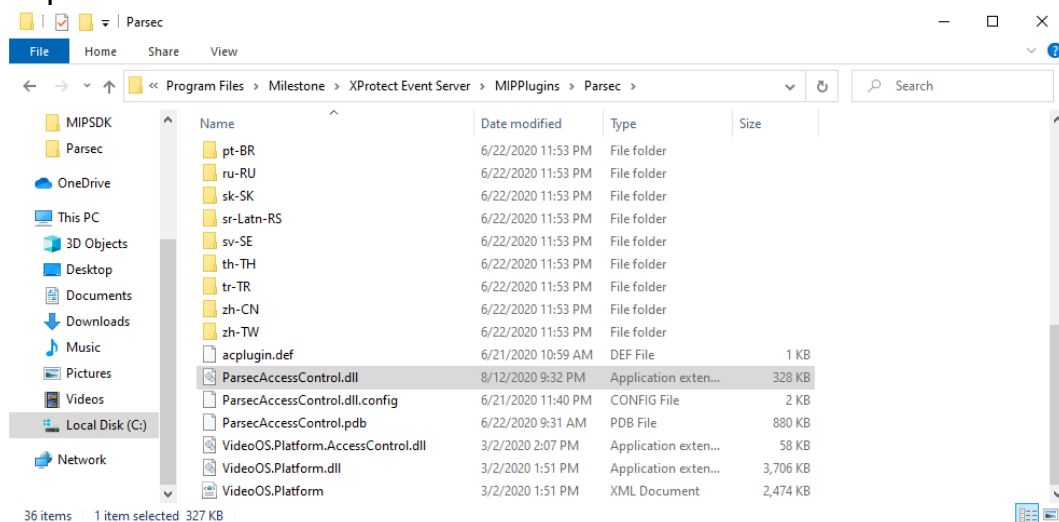
Созданный разработчиками Parsec плагин Access Control для системы Milestone позволяет работать со СКУД ParsecNET 3 из приложения XProtect Smart Client, позволяет в реальном времени отслеживать события и вести наблюдение за точками прохода из пользовательского интерфейса системы Milestone.

Для корректного взаимодействия плагина и ПО Milestone необходимы:

- установленное ПО ParsecNET 3 версии 3.10.325.23 или выше;
- лицензия для наблюдения за точками прохода, приобретенная у Milestone;
- установленное ПО Milestone XProtect - Management Client и Smart Client.

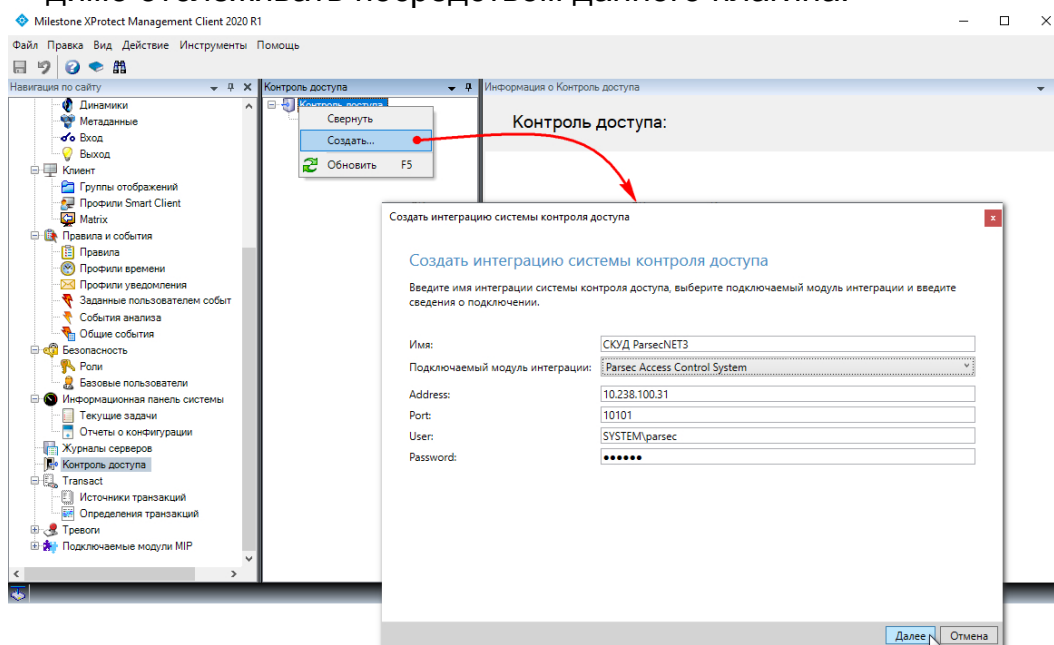
Для настройки взаимодействия выполните следующие шаги:

1. [Скачайте](#) архив с плагином для Milestone на сайте Parsec;
2. На ПК, где установлен сервер событий XProtect Event Server, найдите папку для размещения плагинов от сторонних разработчиков (по умолчанию она находится по адресу C:\Program Files\Milestone\XProtect Event Server\MIPPlugins) и создайте в ней директорию Parsec;
3. Поместите содержимое полученного архива в созданную директорию:

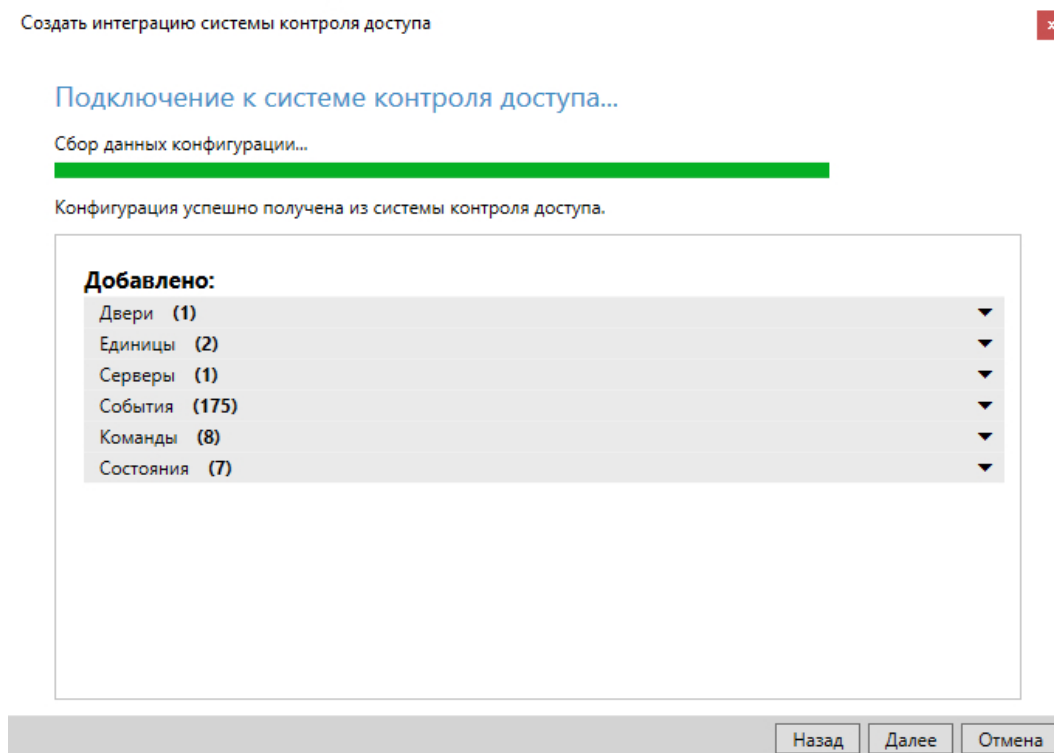


4. Перезапустите службы Milestone - XProtect Management Server и XProtect Event Server или перезагрузите свой ПК;
5. Запустите приложение XProtect Management Client и на левой панели *Навигация по сайту* выберите раздел *Контроль доступа*;
6. В контекстном меню раздела выберите команду "Создать...";
7. В открывшемся окне введите название для СКУД ParsecNET 3 (может быть произвольным);
8. Из раскрывающегося списка *Подключаемый модуль интеграции* выберите плагин "Parsec Access Control System";

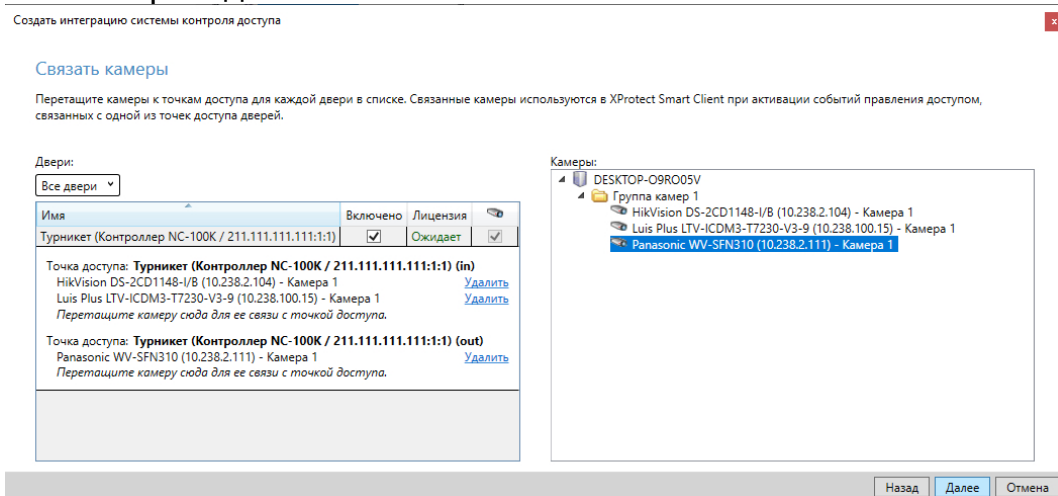
9. В поле *Address* укажите адрес сервера Parsec;
10. Значение в поле *Port* оставьте по умолчанию (здесь указывается номер TCP-порта действующего сервера СКУД ParsecNET 3, по которому работает сервис интеграции Parsec);
11. Введите логин и пароль пользователя ParsecNET 3, имеющего права на просмотр территорий и точек прохода, которые необходимо отслеживать посредством данного плагина:



12. Нажмите на кнопку *Далее*. Система Milestone соберет сведения о конфигурации СКУД ParsecNET 3 и выведет их в окне:



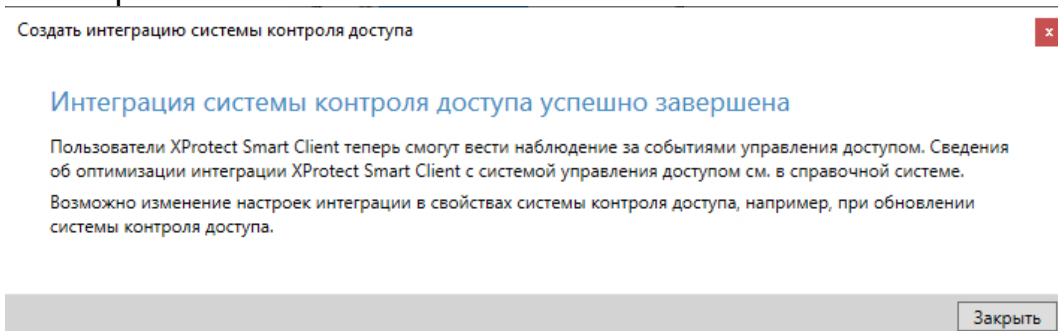
13. Нажмите на кнопку *Далее*. Откроется окно для связи камер с точками прохода:



Перетащите камеру из списка камер на точку прохода так, чтобы направление обзора камеры соответствовало желаемому направлению прохода.

На примере выше видно, что камеры HikVision и Luis Plus LTV направлены на вход через турникет. А камера Panasonic направлена на выход через этот турникет;

14. Нажмите на кнопку *Далее*. Система Milestone сохранит заданные настройки:

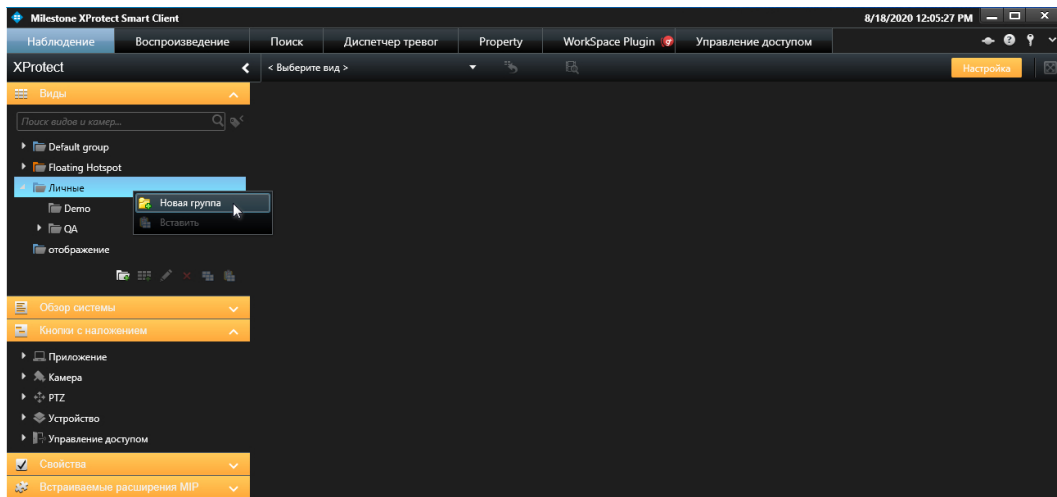


На этом настройка плагина завершена.

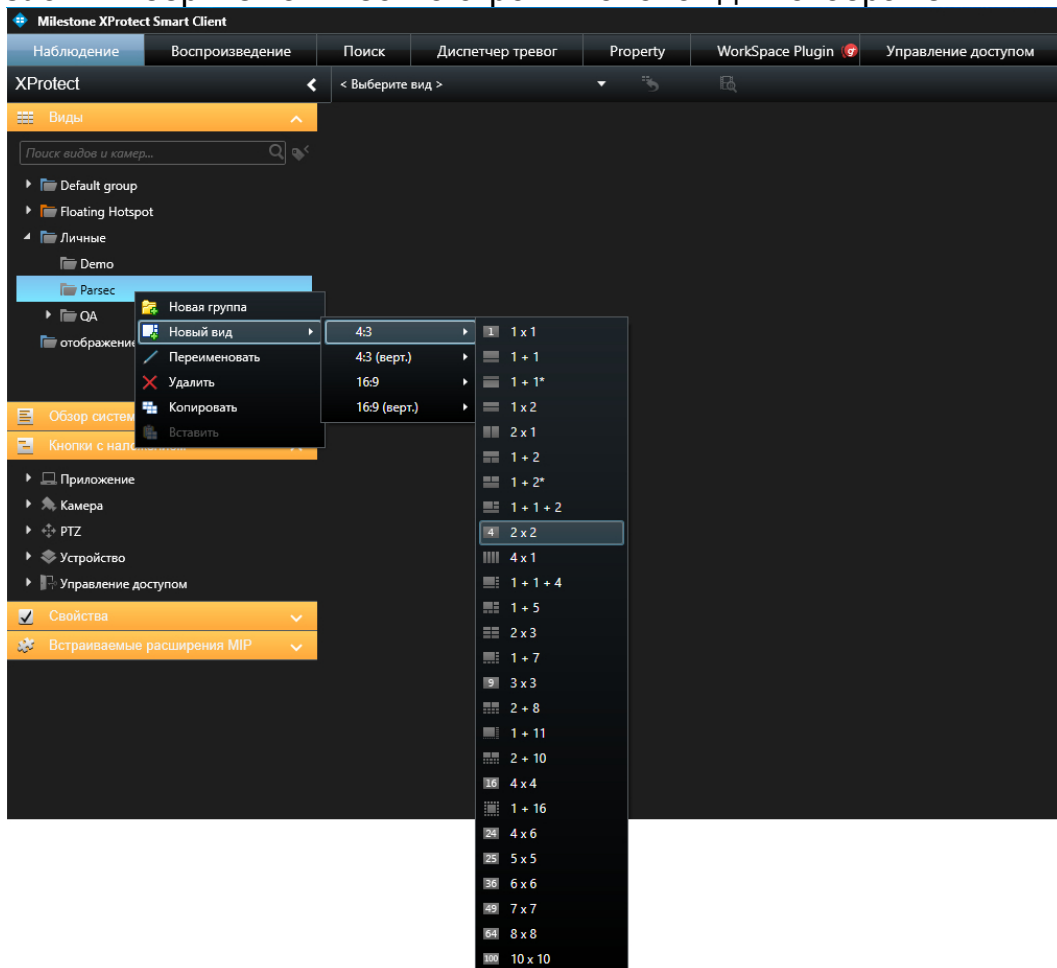
Дальнейшая работа с плагином производится в программе XProtect Smart Client. Подробности работы с программой описаны в ее Руководстве по эксплуатации (справке). Ниже приведено краткое описание основных шагов по настройке и работе со СКУД Parsec при помощи XProtect Smart Client.

Запустите программу и перейдите в режим настроек, нажав на кнопку *Настройки*. Желтым цветом подсвечиваются доступные для изменений параметры.

В контекстном меню группы *Личные* выберите команду *Новая группа* и создайте группу для СКУД ParsecNET 3:

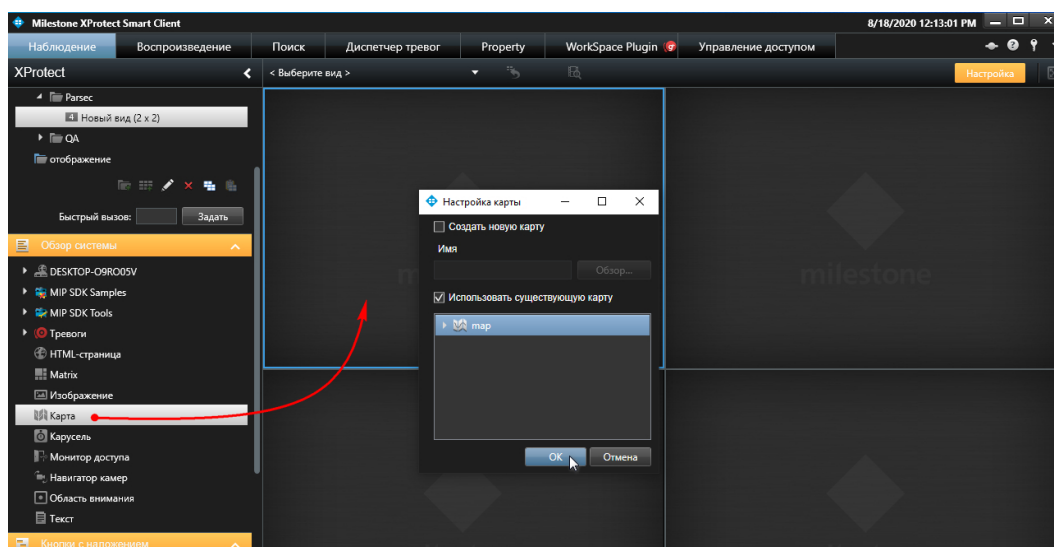


В контекстном меню созданной группы *Parsec* выделите команду *Новый вид* и выберите количество строк и колонок для отображения:

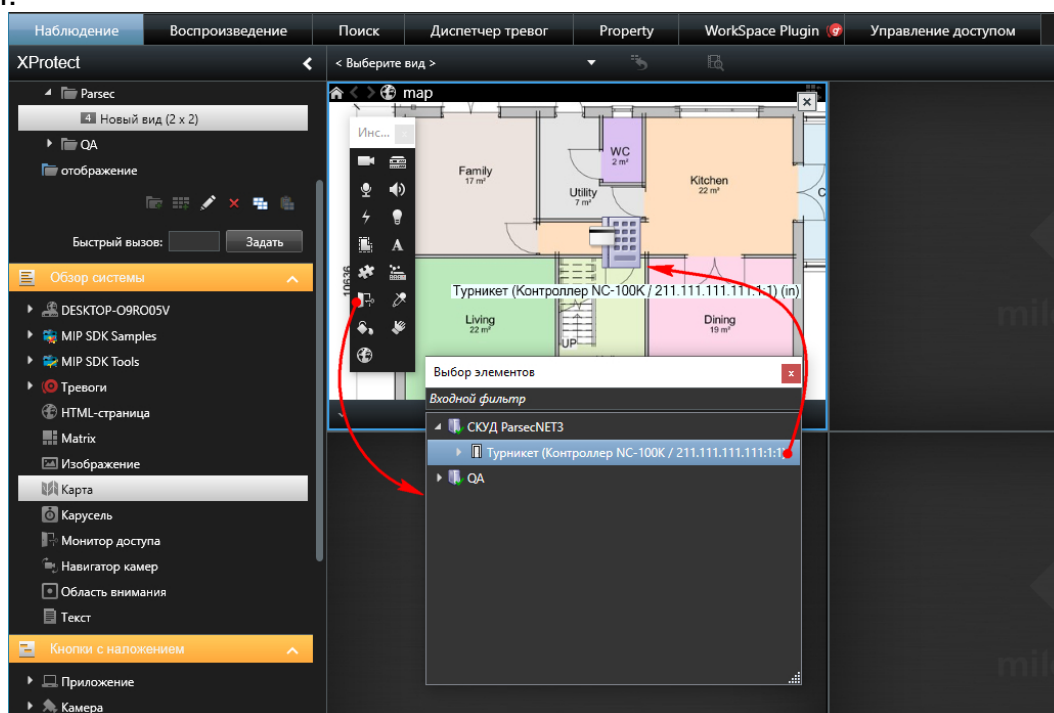


В окнах вида можно отображать план территории или помещения, либо изображение с камеры.

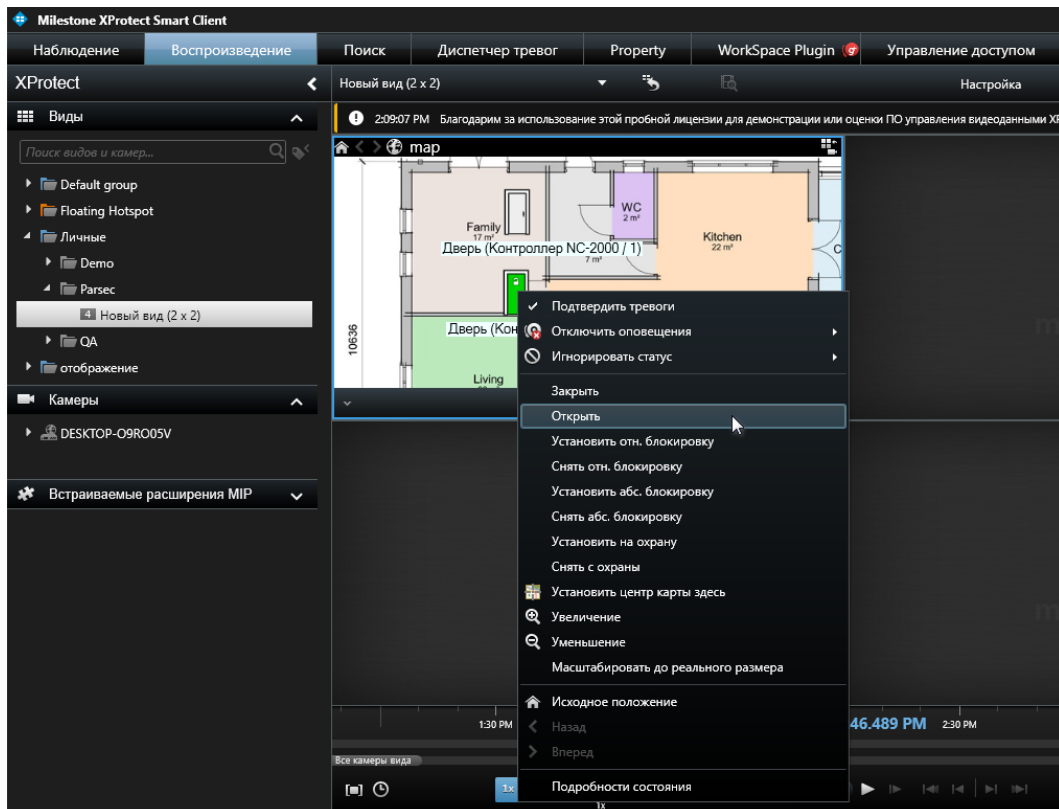
Из раздела *Обзор системы* перетащите строку *Карта* в одно из окон. В открывшемся окне выделите файл существующей карты или укажите путь к файлу карты. Файл, конечно же, должен быть подготовлен заранее. После нажатия на кнопку *ОК* в окне появится топология выбранной Вами территории.



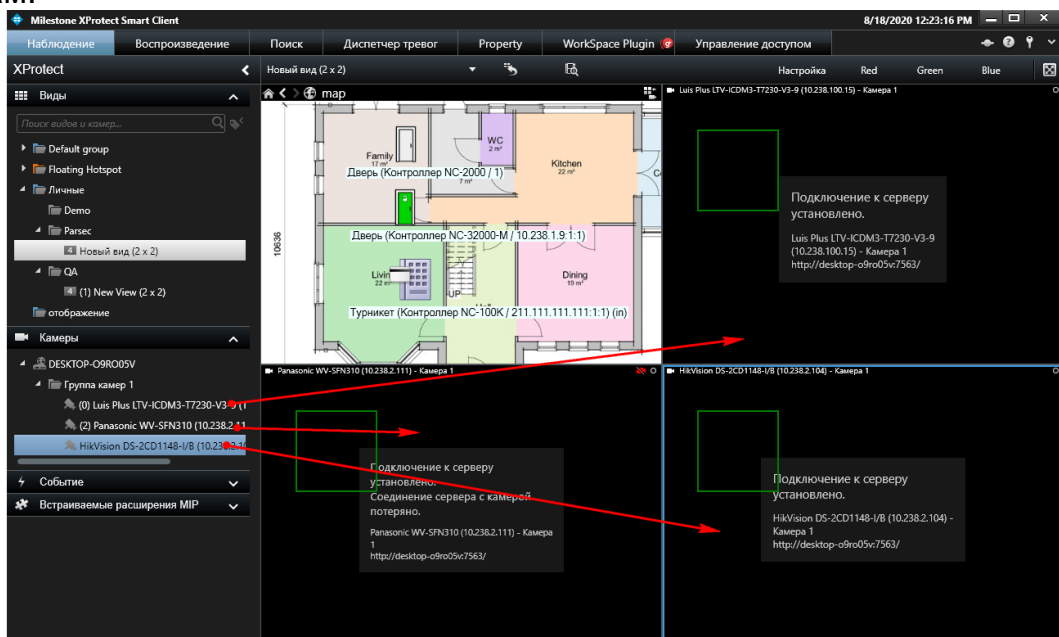
В режиме настройки на карте отображается панель инструментов. Нажмите на кнопку *Управление доступом*, выберите группу своей СКУД и перетяните на план территории, соответствующие ей двери или турникеты:



Выйдите из режима настройки, еще раз нажав на кнопку *Настройки*. Желтая подсветка пропадет. В этом режиме можно напрямую управлять дверями и турникетами:



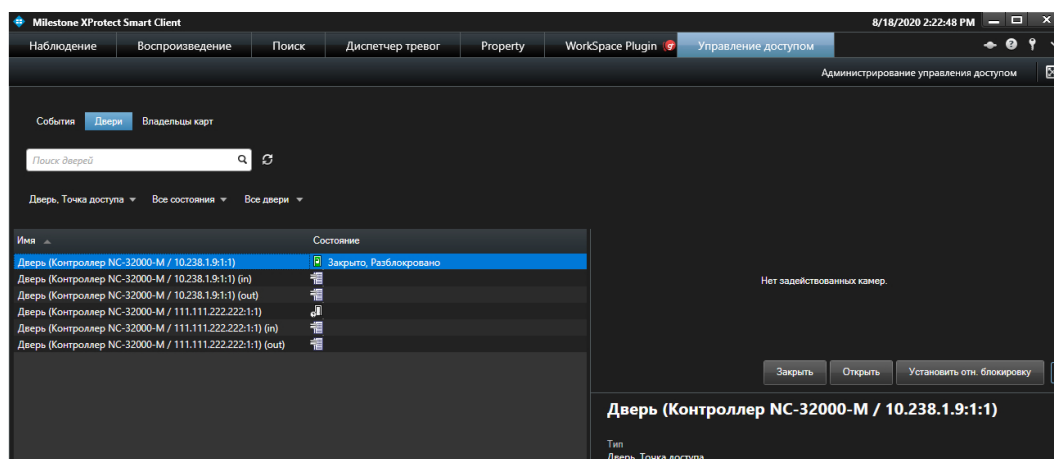
Также в рабочем режиме можно перетащить камеры по отдельным окнам:



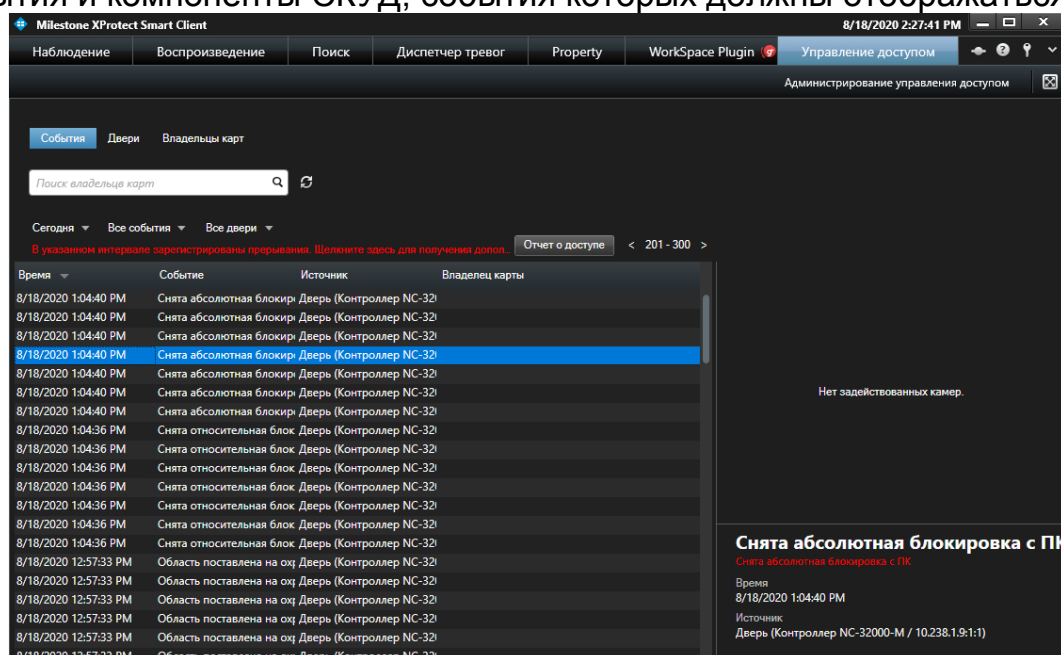
Вкладка "Управление доступом"

На вкладке *Управление доступом* отображаются компоненты точек прохода, события и держатели карт.

В разделе *Двери* из раскрывающихся списков можно выбрать компоненты для отображения, конкретизировать, какие состояния будут отображаться и элементы точек прохода тех или иных СКУД:



В разделе *События* можно настроить временной период, категорию события и компоненты СКУД, события которых должны отображаться.



В случае, когда интервал отображения событий выбран иной, нежели *Автоматическое обновление*, необходимо указать срок, который события будут храниться в БД Milestone. Для этого запустите XProtect Management Client, перейдите в раздел *Инструменты - Опции - Предупредительные сигналы и события*. В списке настроек *Сохранение события* установите для параметра *События контроля доступа* значение, отличное от установленного по умолчанию 0. Например, если в Smart Client установлен пользовательский интервал отображения событий в 30 дней, то в опциях Management Client срок хранения событий контроля доступа также не должен быть меньше 30 дней (рисунок ниже). В противном случае будут отображаться не все события.

Опции

События анализа Customer Dashboard Предупредительные сигналы и события Общие события Property < >

Настройки тревоги

Срок хранения закрытых тревог: 1 дн.

Срок хранения всех других тревог: 30 дн.

Настройки журналов

Срок хранения журналов: 30 дн.

☐ Включить словесную регистрацию

Сохранение события

События оборудования	0
События сервера записи	0
События системного монитора	0
Внешние события	0
События анализа	0
События контроля доступа	30
События транзакций	0
MIPSDK Sensor Monitor	0

Сбросить на настройки по умолчанию

Помощь OK Отмена

В разделе *Владельцы карт* можно просмотреть полный список пользователей СКУД, найти конкретного пользователя и просмотреть связанные с ним события.

Milestone XProtect Smart Client 8/18/2020 2:34:15 PM

Наблюдение Воспроизведение Поиск Диспетчер тревог Property WorkSpace Plugin Управление доступом

Администрирование управления доступом

События Двери Владельцы карт

Поиск владельца карт

Имя Тип

00030D41	
00030D42	
00030D43	
00030D44	
00030D45	
00030D46	
00030D47	
00030D48	
00030D49	
00030D4A	
00030D4B	
00030D4C	

00030D43

Просмотреть события владельца